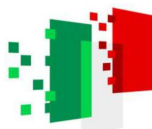




Finanziato  
dall'Unione europea  
NextGenerationEU



Italiadomani  
PIANO NAZIONALE  
DI RIPRESA E RESILIENZA



MINISTERO  
DELL'INTERNO



## COMUNE DI FOLIGNO

PNRR - MISSIONE 5, COMPONENTE 2 - MISURA 2 - INVESTIMENTO 2.1 - FINANZIAMENTO U.E. NEXT GENERATION EU - "INVESTIMENTI IN PROGETTI DI RIGENERAZIONE URBANA VOLTI A RIDURRE SITUAZIONI DI EMARGINAZIONE E DEGRADO SOCIALE". PROGETTAZIONE ESECUTIVA, DIREZIONE LAVORI, MISURA, CONTABILITA', COORDINAMENTO DELLA SICUREZZA E DELLA SALUTE IN FASE DI PROGETTAZIONE ED ESECUZIONE AI SENSI DEL D.LGS. 81/2008, ASSISTENZA AL COLLAUDO E ATTIVITA' CONNESSE PER LA REALIZZAZIONE DELL'INTERVENTO "IL PARCO DEL FIUME TOPINO"

COMMITTENTE:

Comune di Foligno  
Servizio Programmazione e Sviluppo Economico  
Area Governo del Territorio

DIRIGENTE:

Arch. Anna Conti

R.U.P.:

Ing. Massimo Di Mario

C.I.G.:

948224541D

C.U.P.:

C69J21016740001

PROGETTAZIONE:

Arch. Andrea Pochini  
Arch. Viviana Baiocco  
Arch. Lucia Marchi  
Arch. Anna Giovi - Giovane professionista

GEOLOGIA:

Dott. Geol. Nello Gasparri

COORDINATORE DELLA SICUREZZA IN FASE DI PROGETTAZIONE ED ESECUZIONE:

Geom. Andrea Farnelli

OGGETTO:

PROGETTO ESECUTIVO

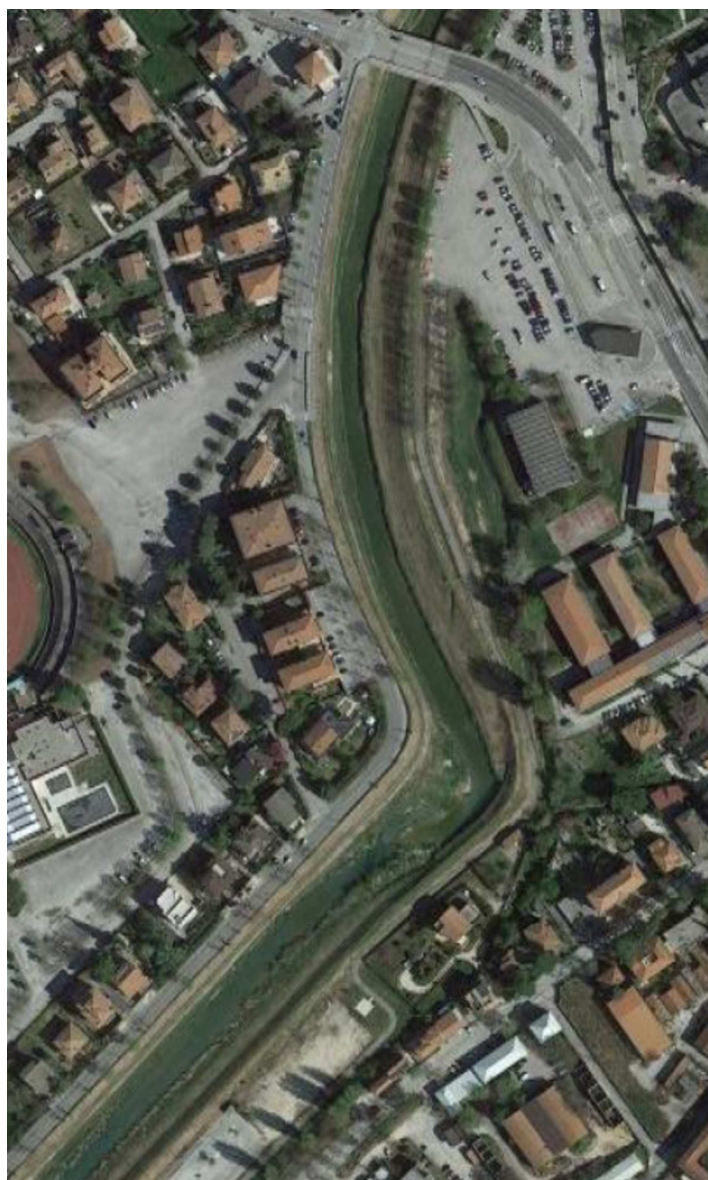
TITOLO ELABORATO:

P.S.C. - Allegato F Fascicolo dell'opera

ELABORATO NUMERO:

14.7

SCALA:



A2A srl  
Engineering

Servizi di Architettura e Architettura del paesaggio

Sede Legale: via Balbo, 35 - 60044 Fabriano (AN) -

Sede Operativa: via Settevalli, 11 - 06129 Perugia (PG)

C.F. e P.I. 02852540422 - Tel. 075 5011565 e-mail: staff@studioa2a.it - pec: studioa2a@pec.it

SGA  
Studio Geologi Associati

SGA Studio Geologi Associati

Via XX Settembre, 76 - 06121 Perugia (PG)

Tel. 075 5721231 - e-mail: info@studiogeologiassociati.eu

ArchS&CO  
STUDIO DI ARCHITETTURA

Arch. Anna Giovi

Studio Archs & CO

pec: annagiovi@archiworldpec.it

3					
2					
1					
0	Giugno 2023	Emissione	Geom. Andrea Farnelli	Geom. Andrea Farnelli	Ing. Massimo Di Mario
REV.	DATA	DESCRIZIONE MODIFICA	REDATTO	APPROVATO	AUTORIZZATO

COD. PROGETTO

COD. DOCUMENTO

REV.

FOGLIO

DATA

1 5 4 4 a

1544APSCFAS14.7

0

0 DI 98

19 GIUGNO 2023

**Comune di Foligno**  
Provincia di PG

**FASCICOLO  
DELL'OPERA**

**MODELLO SEMPLIFICATO**

(Decreto Interministeriale 9 settembre 2014, Allegato IV)

**OGGETTO:** PNRR - RIGENERAZIONE URBANA PARCO DEL FIUME TOPINO.

**COMMITTENTE:** Comune di Foligno.

**CANTIERE:** Parcheggio Plateatico ed Edificio Servizi - Largo Giovanni Falcone Paolo Borsellino, Foligno (PG)

Perugia, 19/06/2023

**IL COORDINATORE DELLA SICUREZZA**

\_\_\_\_\_  
(Geometra Farnelli Andrea)

**Geometra Farnelli Andrea**

Via Settevalli 11  
06129 Perugia (PG)  
Tel.: 075 5011565 - Fax: -  
E-Mail: staff@studioa2a.it

CerTus by Guido Cianciulli - Copyright ACCA software S.p.A.

## STORICO DELLE REVISIONI

0	19/06/2023	PRIMA EMISSIONE	CSP	
REV	DATA	DESCRIZIONE REVISIONE	REDAZIONE	Firma

### Descrizione sintetica dell'opera

Il progetto esecutivo denominato **“INVESTIMENTI IN PROGETTI DI RIGENERAZIONE URBANA VOLTI A RIDURRE SITUAZIONI DI EMARGINAZIONE E DEGRADO SOCIALE - REALIZZAZIONE DELL'INTERVENTO “IL PARCO DEL TOPINO”**”, rientra tra quelli del Piano Nazionale di Ripresa e Resilienza (PNRR) nella linea progettuale **“Interventi di rigenerazione urbana e housing sociale – M5C2 – Misura 2 – Investimento 2.1”** ed è stato finanziato in tale ambito

Il progetto è finalizzato a fornire ai Comuni sovvenzioni per investimenti nella rigenerazione urbana, al fine di ridurre le situazioni di emarginazione e di degrado sociale, nonché di migliorare la qualità del decoro urbano e del contesto sociale e ambientale, nel pieno rispetto del principio del DNSH. L'obiettivo di questo investimento - rivolto a Comuni medio-grandi - è la rigenerazione urbana:

- la manutenzione per il riuso e la rifunzionalizzazione delle aree pubbliche e delle strutture edilizie pubbliche esistenti per finalità di interesse pubblico, compresa la demolizione delle opere abusive realizzate da privati in assenza o totale difformità dal permesso di costruire e dalla sistemazione delle relative aree;
- il miglioramento della qualità del decoro urbano e del tessuto sociale e ambientale, anche attraverso interventi di ristrutturazione edilizia di edifici pubblici, con particolare riferimento allo sviluppo di servizi sociali e culturali, educativi e didattici, o alla promozione di attività culturali e sportive;
- la mobilità sostenibile.

Il progetto persegue l'obiettivo generale del potenziamento delle funzioni del Parco del fiume Topino attraverso la qualificazione del parcheggio con la previsione di alberature che ampliano la dotazione arborea del parco stesso, realizzandone quasi una sua estensione, mentre dal punto di vista delle funzioni, vengono integrate ed ampliate le connessioni ciclabili, mediante la realizzazione del collegamento tra le piste ciclabili esistenti e la palazzina servizi del terminal della stazione degli autobus.

I punti di forza della proposta progettuale possono essere sintetizzati come segue.

A) **Connessioni ciclabili urbane** – Con il progetto si realizza la connessione di tre dei principali percorsi ciclabili urbani della città di Foligno:

A.1 – collegamento al terminal degli autobus e alle percorrenze ciclabili verso il centro storico attraverso il sottopasso;

A.2 – collegamento tramite il prolungamento della pista ciclabile esistente verso Ponte S. Magno;

A.3 – collegamento alla pista ciclabile esistente su Ponte Nuovo – via Fratelli Bandiera e, attraverso questa, il collegamento sia verso la zona degli impianti sportivi (stadio e piscina comunale), sia verso l'Ospedale (attraversamento su via Massimo Arcamone).

B) **Parcheggio “verde”** – Con il progetto si realizza una sorta di “testata” del parco urbano fluviale del Topino, data dalla massiccia piantagione di essenze alto fusto (*Acer pseudoplatanus*) che realizzano:

B.1 – un'estensione del limitrofo Parco urbano del fiume Topino;

B.2 – la riduzione dell'attuale isola di calore conseguentemente all'ombreggiamento estivo delle piantagioni spoglianti;

B.3 – la riduzione delle emissioni di CO<sub>2</sub>, in quanto gli aceri sono tra le essenze a più alta capacità di assorbimento di anidride carbonica;

B.4 – l'eliminazione delle attuali immissioni nei corpi idrici superficiali (canale dei Molini) degli oli dispersi nel parcheggio mediante la predisposizione di un disoleatore delle acque di prima pioggia;

B.5 – miglioramento del microclima locale in ragione dell'ombreggiamento estivo e dell'insolazione invernale dovuta alle piante spoglianti. Miglioramento sia in termini generali che anche per gli utenti dei posti auto che avranno vetture più fresche d'estate e più calde d'inverno.

C) **Incremento delle funzioni della “Palazzina Servizi”** – Con il progetto si realizza il potenziamento dell'attuale terminal autobus attraverso la sistemazione della palazzina esistente, come segue:

C.1 – realizzazione di una sala di attesa attrezzata per i passeggeri, utile anche per gli utenti della limitrofa scuola;

C.2 – Realizzazione di uno spazio polivalente da adibire anche a sala incontri per il Parco del Topino;

C.3 – Efficientamento energetico della palazzina con l'installazione di pannelli fotovoltaici in copertura utili al riscaldamento / raffrescamento della sala di aspetto e del locale polivalente.

Inoltre, per quanto attiene agli impianti, sono previsti un impianto di condizionamento VRV e recuperatori per il ricambio dell'aria, completo di impianto di regolazione con sonde e pannello di controllo, che verranno ubicati tra la copertura esistente e un nuovo solaio intermedio di copertura dei due nuovi vani. I macchinari così posizionati saranno schermati con una lamiera forata.

I due locali ottenuti con il tamponamento mediante infissi saranno dotati di impianto elettrico e di illuminazione interna completo di distribuzione principale e quadro elettrico di zona.

Mentre nell'attuale copertura è prevista l'installazione di un nuovo impianto fotovoltaico incluso il sistema di accumulo e quadro di scambio. Al fine di minimizzare l'impatto paesaggistico di questo impianto, che a differenza dei precedenti è

posto in posizione visibile in quanto esterno all'involucro edilizio, viene previsto complanare all'estradosso dell'attuale copertura e, grazie ad una veletta che circonda il perimetro dell'intera copertura, non sarà visibile nell'intorno dell'edificio.

Per quanto riguarda la qualificazione del parcheggio è previsto il rifacimento dell'impianto di illuminazione esterna e verrà realizzato un impianto idraulico di irrigazione con ali gocciolanti per le alberature alto fusto.

**Durata effettiva dei lavori**

Inizio lavori:		Fine lavori:	
----------------	--	--------------	--

**Indirizzo del cantiere**

Indirizzo:	Parcheggio Plateatico ed Edificio Servizi - Largo Giovanni Falcone Paolo Borsellino		
CAP:	06034	Città:	Foligno
		Provincia:	PG

**Committente**

ragione sociale:	Comune di Foligno
indirizzo:	Corso Cavour 39 06034 Foligno [PG]
telefono:	0742 330441

<i>nella Persona di:</i>	
cognome e nome:	Di Mario Massimo
indirizzo:	Corso Cavour 39 06034 Foligno [PG]
tel.:	0742 330441

**Direttore dei Lavori**

cognome e nome:	Pochini Andrea
indirizzo:	Via Settevalli 11 06129 Perugia [PG]
tel.:	075 5011565
mail.:	staff@studioa2a.it

**Responsabile dei Lavori**

cognome e nome:	Di Mario Massimo
indirizzo:	Corso Cavour 39 06034 Foligno [PG]
tel.:	0742 330441
mail.:	massimo.dimario@comune.foligno.pg.it

**Coordinatore Sicurezza in fase di progettazione**

cognome e nome:	Farnelli Andrea
indirizzo:	Via Settevalli 11 06129 Perugia [PG]
tel.:	075 5011565
mail.:	staff@studioa2a.it

**Coordinatore Sicurezza in fase di esecuzione**

cognome e nome:	Farnelli Andrea
indirizzo:	Via Settevalli 11 06129 Perugia [PG]
tel.:	075 5011565

mail.:

staff@studioa2a.it

## 01 OPERE STRADALI

## 01.01 Piste ciclabili

Si tratta di spazi riservati alla circolazione dei velocipedi, individuabili nella parte longitudinale della strada ed opportunamente delimitati o separati con barriere invalicabili a protezione dei ciclisti dai veicoli a motore. Le piste ciclabili possono essere realizzate:

- in sede propria ad unico o doppio senso di marcia;
- su corsia riservata ricavata dalla carreggiata stradale;
- su corsia riservata ricavata dal marciapiede.

Più precisamente le piste ciclabili possono riassumersi nelle seguenti categorie:

- piste ciclabili in sede propria;
- piste ciclabili su corsia riservata;
- percorsi promiscui pedonali e ciclabili;
- percorsi promiscui ciclabili e veicolari.

Nella progettazione e realizzazione delle piste ciclabili è buona norma tener conto delle misure di prevenzione, in particolare della disposizione lungo i percorsi di: alberi, caditoie, marciapiedi, cassonetti, parcheggi, aree di sosta, passi carrai e segnaletica stradale.

## 01.01.01 Cordolature

Le cordolature per piste ciclabili sono dei manufatti di finitura la cui funzione è quella di contenere la spinta verso l'esterno degli elementi di pavimentazione ciclabile che sono sottoposti a carichi di normale esercizio. Possono essere realizzati in elementi prefabbricati in calcestruzzo o in cordoni di pietrasa.

## Scheda II-1

Tipologia dei lavori	Codice scheda	01.01.01.01
Ripristino		

Tipo di intervento	Rischi individuati
Ripristino giunti: Ripristino dei giunti verticali tra gli elementi contigui. [quando occorre]	Elettrocuzione; Punture, tagli, abrasioni; Urti, colpi, impatti, compressioni; Getti, schizzi; Inalazione polveri, fibre.

## Informazioni per imprese esecutrici e lavoratori autonomi sulle caratteristiche tecniche dell'opera progettata e del luogo di lavoro

Punti critici	Misure preventive e protettive in dotazione dell'opera	Misure preventive e protettive ausiliarie
Accessi ai luoghi di lavoro		
Sicurezza dei luoghi di lavoro		Occhiali, visiere o schermi; Scarpe di sicurezza; Guanti; Maschera antipolvere, apparecchi filtranti o isolanti; Giubbotti ad alta visibilità.
Impianti di alimentazione e di scarico		
Approvvigionamento e movimentazione materiali		
Approvvigionamento e movimentazione attrezzature		
Igiene sul lavoro		
Interferenze e protezione terzi		Segnaletica di sicurezza.

## Tavole Allegate

## Scheda II-1

Tipologia dei lavori	Codice scheda	01.01.01.02
Manutenzione		

Tipo di intervento	Rischi individuati
Sistemazione sporgenze: Sistemazione delle sporgenze delle cordolature rispetto al filo della pavimentazione ciclabile. Ripristino dei rinterri a ridosso delle cordolature. [quando occorre]	Punture, tagli, abrasioni; Rumore; Urti, colpi, impatti, compressioni; Inalazione polveri, fibre.

Informazioni per imprese esecutrici e lavoratori autonomi sulle caratteristiche tecniche dell'opera progettata e del luogo di lavoro

Punti critici	Misure preventive e protettive in dotazione dell'opera	Misure preventive e protettive ausiliarie
Accessi ai luoghi di lavoro		
Sicurezza dei luoghi di lavoro		Occhiali, visiere o schermi; Scarpe di sicurezza; Guanti; Giubbotti ad alta visibilità; Maschera antipolvere, apparecchi filtranti o isolanti; Cuffie o inserti antirumore.
Impianti di alimentazione e di scarico		Impianto elettrico di cantiere; Impianto di adduzione di acqua.
Approvvigionamento e movimentazione materiali		
Approvvigionamento e movimentazione attrezzature		
Igiene sul lavoro		
Interferenze e protezione terzi		Segnaletica di sicurezza.

Tavole Allegate

## 01.01.02 Fasce di protezione laterali

Si tratta di spazi disposti lateralmente lungo i percorsi ciclabili e verso la carreggiata. La loro funzione è quella di creare un ulteriore margine di sicurezza dalla carreggiata e quindi dal traffico autoveicolare. Possono generalmente essere costituite da tappeti erbosi o rivestite da pavimentazioni in pietra naturale, elementi prefabbricati in cls. ecc..

### Scheda II-1

Tipologia dei lavori	Codice scheda	01.01.02.01
Ripristino		

Tipo di intervento	Rischi individuati
Ripristino superfici: Ripristino delle superfici del rivestimento mediante elementi di analoghe caratteristiche. In caso di tappeti erbosi, risistemazione delle nuove zolle lungo le superfici scoperte. Rimozione di eventuali depositi e/o sporgenze lungo i percorsi. [quando occorre]	Investimento, ribaltamento; Movimentazione manuale dei carichi; Punture, tagli, abrasioni; Rumore; Urti, colpi, impatti, compressioni; Inalazione polveri, fibre.

Informazioni per imprese esecutrici e lavoratori autonomi sulle caratteristiche tecniche dell'opera progettata e del luogo di lavoro

Punti critici	Misure preventive e protettive in dotazione dell'opera	Misure preventive e protettive ausiliarie
Accessi ai luoghi di lavoro		
Sicurezza dei luoghi di lavoro		Occhiali, visiere o schermi; Scarpe di sicurezza; Guanti; Giubbotti ad alta visibilità; Maschera antipolvere, apparecchi filtranti o isolanti; Cuffie o inserti antirumore.
Impianti di alimentazione e di scarico		
Approvvigionamento e movimentazione		



materiali		
Approvvigionamento e movimentazione attrezzature		
Igiene sul lavoro		
Interferenze e protezione terzi		Segnaletica di sicurezza.

<b>Tavole Allegate</b>	
------------------------	--

### 01.01.03 Pavimentazione in asfalto

La pavimentazione in asfalto per piste ciclabili è un tipo di rivestimento con strato riportato antiusura e additivi bituminosi. A seconda delle geometrie delle pavimentazioni da realizzare, si possono eseguire rivestimenti di elementi in strisce di larghezza variabile.

#### Scheda II-1

Tipologia dei lavori	Codice scheda	01.01.03.01
Manutenzione		

Tipo di intervento	Rischi individuati
Pulizia delle superfici: Pulizia e rimozione dello sporco superficiale mediante spazzolatura manuale degli elementi o con tecniche di rimozione dei depositi, adatte al tipo di rivestimento, e con detergenti appropriati. [con cadenza ogni settimana]	Punture, tagli, abrasioni; Urti, colpi, impatti, compressioni; Getti, schizzi; Inalazione polveri, fibre.

#### Informazioni per imprese esecutrici e lavoratori autonomi sulle caratteristiche tecniche dell'opera progettata e del luogo di lavoro

Punti critici	Misure preventive e protettive in dotazione dell'opera	Misure preventive e protettive ausiliarie
Accessi ai luoghi di lavoro		
Sicurezza dei luoghi di lavoro		Occhiali, visiere o schermi; Scarpe di sicurezza; Guanti; Maschera antipolvere, apparecchi filtranti o isolanti; Giubbotti ad alta visibilità; Cuffie o inserti antirumore.
Impianti di alimentazione e di scarico		
Approvvigionamento e movimentazione materiali		
Approvvigionamento e movimentazione attrezzature		
Igiene sul lavoro		
Interferenze e protezione terzi		Segnaletica di sicurezza.

<b>Tavole Allegate</b>	
------------------------	--

#### Scheda II-1

Tipologia dei lavori	Codice scheda	01.01.03.02
Ripristino		

Tipo di intervento	Rischi individuati
Ripristino degli strati : Ripristino degli strati, previa accurata pulizia delle superfici, rimozione delle parti disaggregate, riempimento con rivestimenti di analoghe caratteristiche e successiva compattazione con rullo meccanico. [quando occorre]	Investimento, ribaltamento; Punture, tagli, abrasioni; Urti, colpi, impatti, compressioni; Inalazione fumi, gas, vapori; Rumore; Getti, schizzi; Inalazione polveri, fibre.

#### Informazioni per imprese esecutrici e lavoratori autonomi sulle caratteristiche tecniche dell'opera progettata e del

luogo di lavoro		
Punti critici	Misure preventive e protettive in dotazione dell'opera	Misure preventive e protettive ausiliarie
Accessi ai luoghi di lavoro		
Sicurezza dei luoghi di lavoro		Occhiali, visiere o schermi; Scarpe di sicurezza; Guanti; Cuffie o inserti antirumore; Giubbotti ad alta visibilità; Maschera antipolvere, apparecchi filtranti o isolanti.
Impianti di alimentazione e di scarico		
Approvvigionamento e movimentazione materiali		
Approvvigionamento e movimentazione attrezzature		
Igiene sul lavoro		
Interferenze e protezione terzi		Segnaletica di sicurezza.
Tavole Allegate		

### 01.01.04 Segnaletica di informazione

La segnaletica a servizio delle aree predisposte come piste ciclabili serve per guidare e disciplinare i ciclisti e fornire prescrizioni ed utili indicazioni per l'uso. In particolare può suddividersi in: segnaletica di divieto, segnaletica di pericolo e segnaletica di indicazione. Può essere costituita da strisce segnaletiche tracciate sulla strada o da elementi inseriti nella pavimentazione differenziati per colore. La segnaletica comprende linee longitudinali, frecce direzionali, linee trasversali, attraversamenti ciclabili, iscrizioni e simboli posti sulla superficie stradale, strisce di delimitazione degli stalli di sosta o per le aree di parcheggio dei velocipedi, ecc.. Essa dovrà integrarsi con la segnaletica stradale. La segnaletica può essere realizzata mediante l'applicazione di pittura, materiali termoplastici, materiali plastici indurenti a freddo, linee e simboli preformati o mediante altri sistemi. Nella maggior parte dei casi, la segnaletica è di colore bianco o giallo, ma, in casi particolari, vengono usati anche altri colori.

#### Scheda II-1

Tipologia dei lavori	Codice scheda	01.01.04.01
Manutenzione		

Tipo di intervento	Rischi individuati
Ripristino segnaletica: Rifacimento delle linee usurate e della simbologia convenzionale con materiali idonei (pitture, materiali plastici, ecc.). Integrazione con la segnaletica stradale circostante. [con cadenza ogni anno]	Investimento, ribaltamento; Punture, tagli, abrasioni; Urti, colpi, impatti, compressioni; Inalazione fumi, gas, vapori; Rumore; Getti, schizzi.

#### Informazioni per imprese esecutrici e lavoratori autonomi sulle caratteristiche tecniche dell'opera progettata e del luogo di lavoro

Punti critici	Misure preventive e protettive in dotazione dell'opera	Misure preventive e protettive ausiliarie
Accessi ai luoghi di lavoro		
Sicurezza dei luoghi di lavoro		Occhiali, visiere o schermi; Scarpe di sicurezza; Guanti; Cuffie o inserti antirumore; Giubbotti ad alta visibilità; Maschera antipolvere, apparecchi filtranti o isolanti.
Impianti di alimentazione e di scarico		
Approvvigionamento e movimentazione materiali		
Approvvigionamento e movimentazione attrezzature		
Igiene sul lavoro		

Interferenze e protezione terzi	Segnaletica di sicurezza.
---------------------------------	---------------------------

<b>Tavole Allegate</b>
------------------------

## 01.01.05 Strisce di demarcazione

Si tratta di elementi delimitanti la parte ciclabile da altri spazi (pedonali, per il traffico autoveicolare, ecc.). Possono essere realizzate con elementi inseriti nella stessa pavimentazione (bocchetti di colore diverso) o in alternativa mediante pitture e/o bande adesive.

### Scheda II-1

Tipologia dei lavori	Codice scheda	01.01.05.01
Manutenzione		

Tipo di intervento	Rischi individuati
Ripristino : Rifacimento delle strisce di demarcazione usurate con materiali idonei (pitture, materiali plastici, elementi della pavimentazione, ecc.). [quando occorre]	Investimento, ribaltamento; Punture, tagli, abrasioni; Urti, colpi, impatti, compressioni; Inalazione fumi, gas, vapori; Rumore; Getti, schizzi.

### Informazioni per imprese esecutrici e lavoratori autonomi sulle caratteristiche tecniche dell'opera progettata e del luogo di lavoro

Punti critici	Misure preventive e protettive in dotazione dell'opera	Misure preventive e protettive ausiliarie
Accessi ai luoghi di lavoro		
Sicurezza dei luoghi di lavoro		Occhiali, visiere o schermi; Scarpe di sicurezza; Guanti; Cuffie o inserti antirumore; Giubbotti ad alta visibilità; Maschera antipolvere, apparecchi filtranti o isolanti.
Impianti di alimentazione e di scarico		
Approvvigionamento e movimentazione materiali		
Approvvigionamento e movimentazione attrezzature		
Igiene sul lavoro		
Interferenze e protezione terzi		Segnaletica di sicurezza.

<b>Tavole Allegate</b>
------------------------

## 01.02 Segnaletica stradale verticale

I segnali verticali si dividono nelle seguenti categorie: segnali di pericolo; segnali di prescrizione; segnali di indicazione; inoltre il formato e le dimensioni dei segnali vengono disciplinati dalle norme previste dal nuovo codice della strada. Le caratteristiche dei sostegni e dei supporti e materiali usati per la segnaletica dovranno essere preferibilmente di metallo. Inoltre, per le sezioni circolari, devono essere muniti di dispositivo inamovibile antirotazione del segnale rispetto al sostegno e del sostegno rispetto al terreno. I sostegni, i supporti dei segnali stradali devono essere protetti contro la corrosione. La sezione dei sostegni deve inoltre garantire la stabilità del segnale da eventuali sollecitazioni di origine ambientale (vento, urti, ecc.).

### 01.02.01 Sostegni, supporti e accessori vari

Si tratta di elementi accessori alla segnaletica verticale utilizzati per il sostegno e/o il supporto degli stessi. Si possono riassumere in: staffe (per il fissaggio di elementi), pali (tubolari in ferro zincato di diametro e altezza diversa per il sostegno della segnaletica), collari (semplici, doppi, ecc., per l'applicazione a palo dei cartelli segnaletici), piastre (per l'applicazione di con staffe, a muro, ecc.), bulloni (per il serraggio degli elementi), sostegni mobili e fissi (basi per il sostegno degli elementi) e basi di fondazione. Essi devono essere realizzati con materiali di prima scelta e opportunamente dimensionati.

### Scheda II-1

Tipologia dei lavori	Codice scheda	01.02.01.01
Manutenzione		

Tipo di intervento	Rischi individuati
Ripristino stabilità: Ripristino delle condizioni di stabilità, mediante l'utilizzo di adeguata attrezzatura, provvedendo al serraggio degli elementi accessori e/o alla loro integrazione con altri di analoghe caratteristiche. Gli interventi vanno considerati anche in occasione di eventi traumatici esterni (urti, atti di vandalismo, ecc.). [quando occorre]	Caduta dall'alto; Caduta di materiale dall'alto o a livello; Investimento, ribaltamento; Punture, tagli, abrasioni; Urti, colpi, impatti, compressioni; Inalazione fumi, gas, vapori; Rumore.

Informazioni per imprese esecutrici e lavoratori autonomi sulle caratteristiche tecniche dell'opera progettata e del luogo di lavoro

Punti critici	Misure preventive e protettive in dotazione dell'opera	Misure preventive e protettive ausiliarie
Accessi ai luoghi di lavoro		Trabattelli;
Sicurezza dei luoghi di lavoro		Casco o elmetto; Scarpe di sicurezza; Guanti; Giubbotti ad alta visibilità; Maschera antipolvere, apparecchi filtranti o isolanti; Cuffie o inserti antirumore.
Impianti di alimentazione e di scarico		
Approvvigionamento e movimentazione materiali		
Approvvigionamento e movimentazione attrezzature		
Igiene sul lavoro		
Interferenze e protezione terzi		Segnaletica di sicurezza.

Tavole Allegate

## 01.02.02 Cartelli segnaletici

Si tratta di elementi realizzati generalmente in scatolari di lamiera in alluminio e/o acciaio di spessori variabili tra 1,0 - 2,5 mm verniciati a forno mediante speciali polveri di poliestere opportunamente preparati a grezzo attraverso le operazioni di sgrassaggio, lavaggio, fosfatazione, passivazione e asciugatura ed infine mediante operazione di primer per alluminio a mano. Essi sono costituiti da sagome aventi forme geometriche, colori, simbologia grafica e testo con caratteristiche tecniche diverse a secondo del significato del messaggio trasmesso. In genere i segnali sono prodotti mediante l'applicazione di pellicole rifrangenti di classi diverse.

### Scheda II-1

Tipologia dei lavori	Codice scheda	01.02.02.01
Manutenzione		

Tipo di intervento	Rischi individuati
Ripristino elementi : Ripristino e/o sostituzione degli elementi usurati della segnaletica con elementi analoghi così come previsto dal nuovo codice della strada. Rimozione del cartello segnaletico e riposizionamento del nuovo segnale e verifica dell'integrazione nel sistema della segnaletica stradale di zona. [quando occorre]	Caduta di materiale dall'alto o a livello; Investimento, ribaltamento; Punture, tagli, abrasioni; Urti, colpi, impatti, compressioni; Inalazione fumi, gas, vapori; Rumore.

Informazioni per imprese esecutrici e lavoratori autonomi sulle caratteristiche tecniche dell'opera progettata e del luogo di lavoro

Punti critici	Misure preventive e protettive in dotazione dell'opera	Misure preventive e protettive ausiliarie
Accessi ai luoghi di lavoro		Trabattelli.
Sicurezza dei luoghi di lavoro		Casco o elmetto; Scarpe di sicurezza; Guanti;

		Giubbotti ad alta visibilità; Maschera antipolvere, apparecchi filtranti o isolanti; Cuffie o inserti antirumore.
Impianti di alimentazione e di scarico		
Approvvigionamento e movimentazione materiali		
Approvvigionamento e movimentazione attrezzature		
Igiene sul lavoro		
Interferenze e protezione terzi		Segnaletica di sicurezza.

<b>Tavole Allegate</b>	
------------------------	--

## 01.03 Segnaletica stradale orizzontale

Si tratta di segnali orizzontali tracciati sulla strada per regolare la circolazione degli autoveicoli e per guidare gli utenti fornendogli prescrizioni ed indicazioni per particolari comportamenti da seguire. Possono essere realizzati in diversi materiali: pitture, materie termoplastiche con applicazione a freddo, materiale termoplastico con applicazione a caldo, materie plastiche a freddo, materiali da postspruzzare, microsfele di vetro da premiscelare, inserti stradali e materiali preformati. Per consentire una maggiore visibilità notturna della segnaletica orizzontale possono essere inserite in essa delle particelle sferiche di vetro trasparente (microsfere di vetro) che sfruttano la retroriflessione dei raggi incidenti provenienti dai proiettori dei veicoli. Inoltre per conferire proprietà antiderapanti alla segnaletica stradale possono essere inseriti dei granuli duri di origine naturale o artificiale (granuli antiderapanti). La segnaletica orizzontale può essere costituita da: strisce longitudinali, strisce trasversali, attraversamenti pedonali o ciclabili, frecce direzionali, iscrizioni e simboli, strisce di delimitazione degli stalli di sosta o per la sosta riservata, isole di traffico o di presegnalamento di ostacoli entro la carreggiata, strisce di delimitazione della fermata dei veicoli in servizio di trasporto pubblico di linea e altri segnali stabiliti dal regolamento. La segnaletica stradale deve essere conforme alle norme vigenti nonché al Nuovo Codice della Strada.

### 01.03.01 Attraversamenti ciclabili

Gli attraversamenti ciclabili vengono evidenziati sulla carreggiata da due strisce bianche discontinue con larghezza di 50 cm e segmenti ed intervalli lunghi 50 cm. La distanza minima tra i bordi interni delle strisce trasversali è di 1 m in prossimità degli attraversamenti a senso unico e di 2 m per gli attraversamenti a doppio senso. Le strisce vengono realizzate mediante l'applicazione di vernici e/o altri materiali idonei.

#### Scheda II-1

Tipologia dei lavori	Codice scheda	01.03.01.01
Manutenzione		

Tipo di intervento	Rischi individuati
Rifacimento delle strisce: Rifacimento delle strisce mediante la squadratura e l'applicazione di materiali idonei (vernici, vernici speciali con l'aggiunta di microsfele di vetro, ecc.). [con cadenza ogni anno]	Investimento, ribaltamento; Punture, tagli, abrasioni; Urti, colpi, impatti, compressioni; Inalazione fumi, gas, vapori; Rumore; Getti, schizzi.

#### Informazioni per imprese esecutrici e lavoratori autonomi sulle caratteristiche tecniche dell'opera progettata e del luogo di lavoro

Punti critici	Misure preventive e protettive in dotazione dell'opera	Misure preventive e protettive ausiliarie
Accessi ai luoghi di lavoro		
Sicurezza dei luoghi di lavoro		Occhiali, visiere o schermi; Scarpe di sicurezza; Guanti; Giubbotti ad alta visibilità; Maschera antipolvere, apparecchi filtranti o isolanti; Cuffie o inserti antirumore.
Impianti di alimentazione e di scarico		
Approvvigionamento e movimentazione materiali		
Approvvigionamento e movimentazione attrezzature		
Igiene sul lavoro		

Interferenze e protezione terzi	Segnaletica di sicurezza.
---------------------------------	---------------------------

<b>Tavole Allegate</b>
------------------------

## 01.03.02 Attraversamenti pedonali

Gli attraversamenti pedonali sono evidenziati sulla carreggiata da zebra con strisce bianche parallele alla direzione di marcia dei veicoli. Essi hanno una lunghezza non inferiore a 2,50 m, sulle strade locali e a quelle urbane di quartiere, mentre sulle altre strade la lunghezza non deve essere inferiore a 4 m. La larghezza delle strisce e degli intervalli è fissata in 50 cm. Le strisce vengono realizzate mediante l'applicazione di vernici, plastiche adesive preformate e/o in materiale lapideo in prossimità dei centri abitati.

### Scheda II-1

Tipologia dei lavori	Codice scheda	01.03.02.01
Manutenzione		

Tipo di intervento	Rischi individuati
Rifacimento delle strisce: Rifacimento delle strisce mediante la squadratura e l'applicazione di materiali idonei (vernici, vernici speciali con l'aggiunta di microsferi di vetro, ecc.). [con cadenza ogni anno]	Investimento, ribaltamento; Punture, tagli, abrasioni; Urti, colpi, impatti, compressioni; Inalazione fumi, gas, vapori; Rumore; Getti, schizzi.

### Informazioni per imprese esecutrici e lavoratori autonomi sulle caratteristiche tecniche dell'opera progettata e del luogo di lavoro

Punti critici	Misure preventive e protettive in dotazione dell'opera	Misure preventive e protettive ausiliarie
Accessi ai luoghi di lavoro		
Sicurezza dei luoghi di lavoro		Occhiali, visiere o schermi; Scarpe di sicurezza; Guanti; Giubbotti ad alta visibilità; Maschera antipolvere, apparecchi filtranti o isolanti; Cuffie o inserti antirumore.
Impianti di alimentazione e di scarico		
Approvvigionamento e movimentazione materiali		
Approvvigionamento e movimentazione attrezzature		
Igiene sul lavoro		
Interferenze e protezione terzi		Segnaletica di sicurezza.

<b>Tavole Allegate</b>
------------------------

## 01.03.03 Freccie direzionali

Si tratta di segnali di colore bianco per contrassegnare le corsie per consentire la preselezione dei veicoli in prossimità di intersezioni. Esse possono suddividersi in: freccia destra, freccia dritta, freccia a sinistra, freccia a destra abbinata a freccia dritta, freccia a sinistra abbinata a freccia dritta e freccia di rientro. I segnali vengono realizzati mediante l'applicazione di vernici sulle superfici stradali.

### Scheda II-1

Tipologia dei lavori	Codice scheda	01.03.03.01
Manutenzione		

Tipo di intervento	Rischi individuati
Rifacimento dei simboli: Rifacimento dei simboli mediante la squadratura e l'applicazione di materiali idonei (vernici, vernici speciali con l'aggiunta di microsferi di vetro, ecc.). [con cadenza ogni anno]	Investimento, ribaltamento; Punture, tagli, abrasioni; Urti, colpi, impatti, compressioni; Inalazione fumi, gas, vapori; Rumore; Getti, schizzi.

ogni anno]	
------------	--

**Informazioni per imprese esecutrici e lavoratori autonomi sulle caratteristiche tecniche dell'opera progettata e del luogo di lavoro**

Punti critici	Misure preventive e protettive in dotazione dell'opera	Misure preventive e protettive ausiliarie
Accessi ai luoghi di lavoro		Occhiali, visiere o schermi; Scarpe di sicurezza; Guanti; Giubbotti ad alta visibilità; Maschera antipolvere, apparecchi filtranti o isolanti; Cuffie o inserti antirumore.
Sicurezza dei luoghi di lavoro		Occhiali, visiere o schermi; Scarpe di sicurezza; Casco o elmetto; Guanti; Giubbotti ad alta visibilità.
Impianti di alimentazione e di scarico		
Approvvigionamento e movimentazione materiali		
Approvvigionamento e movimentazione attrezzature		
Igiene sul lavoro		
Interferenze e protezione terzi		Segnaletica di sicurezza.

**Tavole Allegate**

## 01.03.04 Inserti stradali

Si tratta di dispositivi che riflettendo la luce incidente proveniente dai proiettori degli autoveicoli guidano ed informano gli utenti della strada. Essi possono essere costituiti da una o più parti che possono essere integrate, incollate e/o ancorate nella superficie stradale. Possono dividersi in: inserti stradali catarifrangente, catadiottri, inserti stradali non a depressione, inserti stradali a depressione, inserti stradali incollati, inserti stradali autoadesivi, miglioratori di adesione, inserti stradali ancorati e inserti stradali incassati. La parte catarifrangente può essere del tipo unidirezionale, bidirezionale e/o a depressione e non. I dispositivi possono essere del tipo P (permanente) o del tipo T (temporaneo). I dispositivi utilizzati come inserti stradali sono soggetti all'approvazione del Ministero dei lavori pubblici - Ispettorato generale per la circolazione e la sicurezza stradale.

**Scheda II-1**

Tipologia dei lavori	Codice scheda	01.03.04.01
Manutenzione		

Tipo di intervento	Rischi individuati
Ripristino : Ripristino degli elementi e/o sostituzione con altri analoghi mediante applicazione a raso nella pavimentazione e con sporgenza non oltre i limiti consentiti (3 cm). [quando occorre]	Elettrocuzione; Investimento, ribaltamento; Punture, tagli, abrasioni; Rumore; Urti, colpi, impatti, compressioni; Inalazione polveri, fibre.

**Informazioni per imprese esecutrici e lavoratori autonomi sulle caratteristiche tecniche dell'opera progettata e del luogo di lavoro**

Punti critici	Misure preventive e protettive in dotazione dell'opera	Misure preventive e protettive ausiliarie
Accessi ai luoghi di lavoro		
Sicurezza dei luoghi di lavoro		Occhiali, visiere o schermi; Scarpe di sicurezza; Guanti; Giubbotti ad alta visibilità; Maschera antipolvere, apparecchi filtranti o isolanti; Cuffie o inserti antirumore.
Impianti di alimentazione e di scarico		
Approvvigionamento e movimentazione		

materiali		
Approvvigionamento e movimentazione attrezzature		
Igiene sul lavoro		
Interferenze e protezione terzi		Segnaletica di sicurezza.

<b>Tavole Allegate</b>	
------------------------	--

### 01.03.05 Iscrizioni e simboli

Si tratta di segnali realizzati mediante l'applicazione di vernici e/o plastiche adesive preformate sulla pavimentazione al fine di regolamentare il traffico. Le iscrizioni devono essere di colore bianco ad eccezione di alcuni termini (BUS, TRAM e TAXI, ecc.) che devono essere invece di colore giallo. Inoltre esse si diversificano in funzione del tipo di strada.

#### Scheda II-1

Tipologia dei lavori	Codice scheda	01.03.05.01
Manutenzione		

Tipo di intervento	Rischi individuati
Rifacimento dei simboli: Rifacimento dei simboli e delle iscrizioni mediante ridefinizione delle sagome e dei caratteri alfanumerici con applicazione di materiali idonei (vernici, vernici speciali, materiali termoplastici, materiali plastici indurenti a freddo, linee e simboli preformati, ecc.). [con cadenza ogni anno]	Investimento, ribaltamento; Punture, tagli, abrasioni; Urti, colpi, impatti, compressioni; Inalazione fumi, gas, vapori; Rumore; Getti, schizzi.

#### Informazioni per imprese esecutrici e lavoratori autonomi sulle caratteristiche tecniche dell'opera progettata e del luogo di lavoro

Punti critici	Misure preventive e protettive in dotazione dell'opera	Misure preventive e protettive ausiliarie
Accessi ai luoghi di lavoro		
Sicurezza dei luoghi di lavoro		Occhiali, visiere o schermi; Scarpe di sicurezza; Guanti; Giubbotti ad alta visibilità; Maschera antipolvere, apparecchi filtranti o isolanti; Cuffie o inserti antirumore.
Impianti di alimentazione e di scarico		
Approvvigionamento e movimentazione materiali		
Approvvigionamento e movimentazione attrezzature		
Igiene sul lavoro		
Interferenze e protezione terzi		Segnaletica di sicurezza.

<b>Tavole Allegate</b>	
------------------------	--

### 01.03.06 Isole di traffico

Si tratta di triangoli di segnalazione delle isole di traffico realizzate mediante zebrastrade poste entro le strisce di raccordo per l'incanalamento dei veicoli o tra queste ed il bordo della carreggiata. Le strisce vengono realizzate mediante l'applicazione di vernici pitture con o senza l'aggiunta di microsferi di vetro. Le strisce devono essere di colore bianco ed inclinate con un angolo di almeno 45° rispetto alla corsia di marcia e con larghezza non inferiore a 30 cm. Gli intervalli realizzati tra le strisce devono avere larghezza doppia rispetto alle quelle delle strisce.

#### Scheda II-1

Tipologia dei lavori	Codice scheda	01.03.06.01
----------------------	---------------	-------------



Manutenzione
--------------

Tipo di intervento	Rischi individuati
Rifacimento delle strisce: Rifacimento delle strisce e zebraure mediante la squadratura e l'applicazione di materiali idonei (vernici, vernici speciali con l'aggiunta di microsfere di vetro, ecc.). [con cadenza ogni anno]	Investimento, ribaltamento; Punture, tagli, abrasioni; Urti, colpi, impatti, compressioni; Inalazione fumi, gas, vapori; Rumore; Getti, schizzi.

Informazioni per imprese esecutrici e lavoratori autonomi sulle caratteristiche tecniche dell'opera progettata e del luogo di lavoro

Punti critici	Misure preventive e protettive in dotazione dell'opera	Misure preventive e protettive ausiliarie
Accessi ai luoghi di lavoro		
Sicurezza dei luoghi di lavoro		Occhiali, visiere o schermi; Scarpe di sicurezza; Guanti; Giubbotti ad alta visibilità; Maschera antipolvere, apparecchi filtranti o isolanti; Cuffie o inserti antirumore.
Impianti di alimentazione e di scarico		
Approvvigionamento e movimentazione materiali		
Approvvigionamento e movimentazione attrezzature		
Igiene sul lavoro		
Interferenze e protezione terzi		Segnaletica di sicurezza.

<b>Tavole Allegate</b>
------------------------

### 01.03.07 Strisce longitudinali

Le strisce longitudinali hanno la funzione di separare i sensi di marcia e/o le corsie di marcia e per la delimitazione delle carreggiate attraverso la canalizzazione dei veicoli verso determinate direzioni. La larghezza minima delle strisce longitudinali, escluse quelle di margine, è di 15 cm per le autostrade e per le strade extraurbane principali, di 12 cm per le strade extraurbane secondarie, urbane di scorrimento ed urbane di quartiere e 10 cm per le strade locali. Le strisce longitudinali si suddividono in: strisce di separazione dei sensi di marcia, strisce di corsia, strisce di margine della carreggiata, strisce di raccordo e strisce di guida sulle intersezioni. Le strisce longitudinali possono essere continue o discontinue. Le strisce vengono realizzate mediante l'applicazione di vernici pitture con o senza l'aggiunta di microsfere di vetro.

#### Scheda II-1

Tipologia dei lavori	Codice scheda	01.03.07.01
Manutenzione		

Tipo di intervento	Rischi individuati
Rifacimento delle strisce: Rifacimento delle strisce mediante la squadratura e l'applicazione di materiali idonei (vernici, vernici speciali con l'aggiunta di microsfere di vetro, ecc.). [con cadenza ogni anno]	Investimento, ribaltamento; Punture, tagli, abrasioni; Urti, colpi, impatti, compressioni; Inalazione fumi, gas, vapori; Rumore; Getti, schizzi.

Informazioni per imprese esecutrici e lavoratori autonomi sulle caratteristiche tecniche dell'opera progettata e del luogo di lavoro

Punti critici	Misure preventive e protettive in dotazione dell'opera	Misure preventive e protettive ausiliarie
Accessi ai luoghi di lavoro		
Sicurezza dei luoghi di lavoro		Occhiali, visiere o schermi; Scarpe di

		sicurezza; Guanti; Giubbotti ad alta visibilità; Maschera antipolvere, apparecchi filtranti o isolanti; Cuffie o inserti antirumore.
Impianti di alimentazione e di scarico		
Approvvigionamento e movimentazione materiali		
Approvvigionamento e movimentazione attrezzature		
Igiene sul lavoro		
Interferenze e protezione terzi		Segnaletica di sicurezza.

<b>Tavole Allegate</b>	
------------------------	--

## 01.03.08 Vernici segnaletiche

Si tratta di vernici sintetiche rifrangenti, specifiche per la realizzazione ed il rifacimento della segnaletica orizzontale (delimitazione delle carreggiate, linee spartitraffico, strisce pedonali, linee di demarcazione delle aree di parcheggio, ecc.). Hanno una buona aderenza al supporto ed una elevata resistenza all'abrasione ed all'usura. Sono composte da pigmenti sintetici ed altri contenuti (biossido di titanio, microsfere di vetro totali, microsfere di vetro sferiche, ecc.).

### Scheda II-1

Tipologia dei lavori	Codice scheda	01.03.08.01
Manutenzione		

Tipo di intervento	Rischi individuati
Rifacimento delle vernici segnaletiche: Rifacimento delle vernici segnaletiche mediante la squadratura e l'applicazione di materiali idonei (vernici, vernici speciali con l'aggiunta di microsfere di vetro, ecc.). [quando occorre]	Investimento, ribaltamento; Punture, tagli, abrasioni; Urti, colpi, impatti, compressioni; Inalazione fumi, gas, vapori; Rumore; Getti, schizzi.

### Informazioni per imprese esecutrici e lavoratori autonomi sulle caratteristiche tecniche dell'opera progettata e del luogo di lavoro

Punti critici	Misure preventive e protettive in dotazione dell'opera	Misure preventive e protettive ausiliarie
Accessi ai luoghi di lavoro		
Sicurezza dei luoghi di lavoro		Occhiali, visiere o schermi; Scarpe di sicurezza; Guanti; Giubbotti ad alta visibilità; Maschera antipolvere, apparecchi filtranti o isolanti; Cuffie o inserti antirumore.
Impianti di alimentazione e di scarico		
Approvvigionamento e movimentazione materiali		
Approvvigionamento e movimentazione attrezzature		
Igiene sul lavoro		
Interferenze e protezione terzi		Segnaletica di sicurezza.

<b>Tavole Allegate</b>	
------------------------	--

## 01.04 Strade

Le strade rappresentano parte delle infrastrutture della viabilità che permettono il movimento o la sosta veicolare e il movimento pedonale. La classificazione e la distinzione delle strade viene fatta in base alla loro natura ed alle loro caratteristiche:

- autostrade;
- strade extraurbane principali;
- strade extraurbane secondarie;

- strade urbane di scorrimento;
- strade urbane di quartiere;
- strade locali.

Da un punto di vista delle caratteristiche degli elementi della sezione stradale si possono individuare: la carreggiata, la banchina, il margine centrale, i cigli, le cunette, le scarpate e le piazzole di sosta. Le strade e tutti gli elementi che ne fanno parte vanno mantenuti periodicamente non solo per assicurare la normale circolazione di veicoli e pedoni ma soprattutto nel rispetto delle norme sulla sicurezza e la prevenzione di infortuni a mezzi e persone.

## 01.04.01 Pavimentazione stradale in bitumi

Si tratta di pavimentazioni stradali realizzate con bitumi per applicazioni stradali ottenuti dai processi di raffinazione, lavorazione del petrolio greggio. In generale i bitumi per le applicazioni stradali vengono suddivisi in insiemi di classi caratterizzate dai valori delle penetrazioni nominali e dai valori delle viscosità dinamiche. Tali parametri variano a seconda del paese di utilizzazione.

### Scheda II-1

Tipologia dei lavori	Codice scheda	01.04.01.01
Ripristino		

Tipo di intervento	Rischi individuati
Ripristino manto stradale: Rinnovo del manto stradale con rifacimento parziale o totale della zona degradata e/o usurata. Demolizione ed asportazione del vecchio manto, pulizia e ripristino degli strati di fondo, pulizia e posa del nuovo manto con l'impiego di bitumi stradali a caldo. [quando occorre]	Investimento, ribaltamento; Punture, tagli, abrasioni; Urti, colpi, impatti, compressioni; Inalazione fumi, gas, vapori; Rumore; Getti, schizzi; Inalazione polveri, fibre.

### Informazioni per imprese esecutrici e lavoratori autonomi sulle caratteristiche tecniche dell'opera progettata e del luogo di lavoro

Punti critici	Misure preventive e protettive in dotazione dell'opera	Misure preventive e protettive ausiliarie
Accessi ai luoghi di lavoro		
Sicurezza dei luoghi di lavoro		Occhiali, visiere o schermi; Scarpe di sicurezza; Guanti; Cuffie o inserti antirumore; Giubbotti ad alta visibilità; Maschera antipolvere, apparecchi filtranti o isolanti.
Impianti di alimentazione e di scarico		Impianto elettrico di cantiere; Impianto di adduzione di acqua.
Approvvigionamento e movimentazione materiali		Zone stoccaggio materiali.
Approvvigionamento e movimentazione attrezzature		Deposito attrezzature.
Igiene sul lavoro		Gabinetti; Locali per lavarsi.
Interferenze e protezione terzi		Segnaletica di sicurezza.

### Tavole Allegate

## 01.04.02 Cunetta

La cunetta è un manufatto destinato allo smaltimento delle acque meteoriche o di drenaggio, realizzato longitudinalmente od anche trasversalmente all'andamento della strada.

### Scheda II-1

Tipologia dei lavori	Codice scheda	01.04.02.01

Tipo di intervento	Rischi individuati
Ripristino: Ripristino delle cunette mediante pulizia ed asportazione di detriti, depositi e fogliame. Integrazione di parti degradate e/o mancanti. Trattamenti di protezione (anticorrosivi, ecc.) a secondo	

dei materiali d'impiego. [quando occorre]	
---	--

**Informazioni per imprese esecutrici e lavoratori autonomi sulle caratteristiche tecniche dell'opera progettata e del luogo di lavoro**

Punti critici	Misure preventive e protettive in dotazione dell'opera	Misure preventive e protettive ausiliarie
Accessi ai luoghi di lavoro		
Sicurezza dei luoghi di lavoro		
Impianti di alimentazione e di scarico		
Approvvigionamento e movimentazione materiali		
Approvvigionamento e movimentazione attrezzature		
Igiene sul lavoro		
Interferenze e protezione terzi		

**Tavole Allegate**

## 01.05 Aree pedonali e marciapiedi

Le aree pedonali insieme ai marciapiedi costituiscono quei percorsi pedonali che possono essere adiacenti alle strade veicolari oppure autonomi rispetto alla rete viaria. Essi vengono previsti per raccordare funzioni tra loro correlate (residenze, scuole, attrezzature di interesse comune, ecc.).

### 01.05.01 Chiusini e pozzetti

Opere destinate a ricevere le acque meteoriche superficiali e a permetterne il convogliamento alle reti di smaltimento. A coronamento di esse sono disposti elementi di chiusura mobili con funzione di protezione e di smaltimento delle acque in eccesso. I dispositivi di chiusura e di coronamento trovano il loro utilizzo a secondo del luogo di impiego, ovvero secondo la norma UNI EN 124:

- Gruppo 1 (classe A 15 minima) = zone ad uso esclusivo di pedoni e ciclisti;
- Gruppo 2 (classe B 125 minima) = zone ad uso di pedoni, parcheggi;
- Gruppo 3 (classe C 250 minima) = se installati in prossimità di canaletti di scolo lungo il marciapiede;
- Gruppo 4 (classe D 400 minima) = lungo le carreggiate stradali, aree di sosta;
- Gruppo 5 (classe E 600 minima) = aree sottoposte a carichi notevoli (aeroporti, porti, ecc.);
- Gruppo 6 (classe F 900) = aree sottoposte a carichi particolarmente notevoli.

I dispositivi di chiusura e/o di coronamento possono essere realizzati con i seguenti materiali: acciaio laminato, ghisa a grafite lamellare, ghisa a grafite sferoidale, getti di acciaio, calcestruzzo armato con acciaio e abbinamento di materiali.

**Scheda II-1**

Tipologia dei lavori	Codice scheda	01.05.01.01

Tipo di intervento	Rischi individuati
Pulizia: Pulizia dei pozzetti e rimozione dei depositi accumulati in prossimità del chiusino. [con cadenza ogni 4 mesi]	

**Informazioni per imprese esecutrici e lavoratori autonomi sulle caratteristiche tecniche dell'opera progettata e del luogo di lavoro**

Punti critici	Misure preventive e protettive in dotazione dell'opera	Misure preventive e protettive ausiliarie
Accessi ai luoghi di lavoro		
Sicurezza dei luoghi di lavoro		
Impianti di alimentazione e di scarico		
Approvvigionamento e movimentazione		

materiali		
Approvvigionamento e movimentazione attrezzature		
Igiene sul lavoro		
Interferenze e protezione terzi		

<b>Tavole Allegate</b>	
------------------------	--

#### Scheda II-1

<b>Tipologia dei lavori</b>	<b>Codice scheda</b>	01.05.01.02

<b>Tipo di intervento</b>	<b>Rischi individuati</b>
Ripristino chiusini d'ispezione: Ripristino ed integrazione degli elementi di apertura-chiusura. Trattamento anticorrosione delle parti metalliche in vista. Sostituzione di elementi usurati e/o giunti degradati. Pulizia del fondale da eventuali depositi. [con cadenza ogni anno]	

<b>Informazioni per imprese esecutrici e lavoratori autonomi sulle caratteristiche tecniche dell'opera progettata e del luogo di lavoro</b>

<b>Punti critici</b>	<b>Misure preventive e protettive in dotazione dell'opera</b>	<b>Misure preventive e protettive ausiliarie</b>
Accessi ai luoghi di lavoro		
Sicurezza dei luoghi di lavoro		
Impianti di alimentazione e di scarico		
Approvvigionamento e movimentazione materiali		
Approvvigionamento e movimentazione attrezzature		
Igiene sul lavoro		
Interferenze e protezione terzi		

<b>Tavole Allegate</b>	
------------------------	--

### 01.05.02 Cordoli e bordure

I cordoli e le bordure appartengono alla categoria dei manufatti di finitura per le pavimentazioni dei marciapiedi, per la creazione di isole protettive per alberature, aiuole, spartitraffico, ecc.. Essi hanno la funzione di contenere la spinta verso l'esterno della pavimentazione che è sottoposta a carichi di normale esercizio. Possono essere realizzati in elementi prefabbricati in calcestruzzo o in cordoni di pietra.

#### Scheda II-1

<b>Tipologia dei lavori</b>	<b>Codice scheda</b>	01.05.02.01

<b>Tipo di intervento</b>	<b>Rischi individuati</b>
Reintegro dei giunti: Reintegro dei giunti verticali tra gli elementi contigui in caso di sconnessioni o di fuoriuscita di materiale (sabbia di allettamento e/o di sigillatura). [quando occorre]	

<b>Informazioni per imprese esecutrici e lavoratori autonomi sulle caratteristiche tecniche dell'opera progettata e del luogo di lavoro</b>
---

--

Punti critici	Misure preventive e protettive in dotazione dell'opera	Misure preventive e protettive ausiliarie
Accessi ai luoghi di lavoro		
Sicurezza dei luoghi di lavoro		
Impianti di alimentazione e di scarico		
Approvvigionamento e movimentazione materiali		
Approvvigionamento e movimentazione attrezzature		
Igiene sul lavoro		
Interferenze e protezione terzi		

<b>Tavole Allegate</b>	
------------------------	--

#### Scheda II-1

Tipologia dei lavori	Codice scheda	01.05.02.02

Tipo di intervento	Rischi individuati
Sostituzione: Sostituzione degli elementi rotti e/o comunque rovinati con altri analoghi. [quando occorre]	

Informazioni per imprese esecutrici e lavoratori autonomi sulle caratteristiche tecniche dell'opera progettata e del luogo di lavoro

Punti critici	Misure preventive e protettive in dotazione dell'opera	Misure preventive e protettive ausiliarie
Accessi ai luoghi di lavoro		
Sicurezza dei luoghi di lavoro		
Impianti di alimentazione e di scarico		
Approvvigionamento e movimentazione materiali		
Approvvigionamento e movimentazione attrezzature		
Igiene sul lavoro		
Interferenze e protezione terzi		

<b>Tavole Allegate</b>	
------------------------	--

### 01.05.03 Marciapiede

Si tratta di una parte della strada destinata ai pedoni, esterna alla carreggiata, rialzata e/o comunque protetta. Sul marciapiede possono essere collocati alcuni servizi come pali e supporti per l'illuminazione, segnaletica verticale, cartelloni pubblicitari, semafori, colonnine di chiamate di soccorso, idranti, edicole, cabine telefoniche, cassonetti, ecc..

#### Scheda II-1

Tipologia dei lavori	Codice scheda	01.05.03.01

Tipo di intervento	Rischi individuati
Pulizia percorsi pedonali: Pulizia periodica delle superfici costituenti	

i percorsi pedonali e rimozione di depositi e detriti. Lavaggio con prodotti detergenti idonei al tipo di materiale della pavimentazione in uso. [quando occorre]

**Informazioni per imprese esecutrici e lavoratori autonomi sulle caratteristiche tecniche dell'opera progettata e del luogo di lavoro**

Punti critici	Misure preventive e protettive in dotazione dell'opera	Misure preventive e protettive ausiliarie
Accessi ai luoghi di lavoro		
Sicurezza dei luoghi di lavoro		
Impianti di alimentazione e di scarico		
Approvvigionamento e movimentazione materiali		
Approvvigionamento e movimentazione attrezzature		
Igiene sul lavoro		
Interferenze e protezione terzi		

**Tavole Allegate**

**Scheda II-1**

Tipologia dei lavori	Codice scheda	01.05.03.02

Tipo di intervento	Rischi individuati
Riparazione pavimentazione: Riparazione delle pavimentazioni e/o rivestimenti dei percorsi pedonali con sostituzione localizzata di elementi rotti o fuori sede oppure sostituzione totale degli elementi della zona degradata e/o usurata. Demolizione ed asportazione dei vecchi elementi, pulizia e ripristino degli strati di fondo, pulizia e posa dei nuovi elementi con l'impiego di malte, colle, sabbia, bitumi liquidi a caldo. Le tecniche di posa e di rifiniture variano in funzione dei materiali, delle geometrie e del tipo di percorso pedonale. [quando occorre]	

**Informazioni per imprese esecutrici e lavoratori autonomi sulle caratteristiche tecniche dell'opera progettata e del luogo di lavoro**

Punti critici	Misure preventive e protettive in dotazione dell'opera	Misure preventive e protettive ausiliarie
Accessi ai luoghi di lavoro		
Sicurezza dei luoghi di lavoro		
Impianti di alimentazione e di scarico		
Approvvigionamento e movimentazione materiali		
Approvvigionamento e movimentazione attrezzature		
Igiene sul lavoro		
Interferenze e protezione terzi		

**Tavole Allegate**

## 01.05.04 Pavimentazioni bituminose

Si tratta di pavimentazioni con additivi bituminosi. Generalmente vengono utilizzate per aree pedonali di poco pregio e sottoposte a particolare usura.

### Scheda II-1

Tipologia dei lavori	Codice scheda	01.05.04.01

Tipo di intervento	Rischi individuati
Pulizia delle superfici: Pulizia e rimozione dello sporco superficiale mediante spazzolatura manuale degli elementi o con tecniche di rimozione dei depositi, adatte al tipo di rivestimento, e con detergenti appropriati. [quando occorre]	

### Informazioni per imprese esecutrici e lavoratori autonomi sulle caratteristiche tecniche dell'opera progettata e del luogo di lavoro

Punti critici	Misure preventive e protettive in dotazione dell'opera	Misure preventive e protettive ausiliarie
Accessi ai luoghi di lavoro		
Sicurezza dei luoghi di lavoro		
Impianti di alimentazione e di scarico		
Approvvigionamento e movimentazione materiali		
Approvvigionamento e movimentazione attrezzature		
Igiene sul lavoro		
Interferenze e protezione terzi		

### Tavole Allegate

### Scheda II-1

Tipologia dei lavori	Codice scheda	01.05.04.02

Tipo di intervento	Rischi individuati
Ripristino degli strati : Ripristino degli strati, previa accurata pulizia delle superfici, rimozione delle parti disaggregate, riempimento con rivestimenti di analoghe caratteristiche e successiva compattazione con rullo meccanico. [quando occorre]	

### Informazioni per imprese esecutrici e lavoratori autonomi sulle caratteristiche tecniche dell'opera progettata e del luogo di lavoro

Punti critici	Misure preventive e protettive in dotazione dell'opera	Misure preventive e protettive ausiliarie
Accessi ai luoghi di lavoro		
Sicurezza dei luoghi di lavoro		
Impianti di alimentazione e di scarico		
Approvvigionamento e movimentazione materiali		
Approvvigionamento e movimentazione		



attrezzature		
Igiene sul lavoro		
Interferenze e protezione terzi		

<b>Tavole Allegate</b>	
------------------------	--

## 01.05.05 Segnaletica

La segnaletica a servizio delle aree pedonali serve per guidare gli utenti e per fornire prescrizioni ed utili indicazioni per l'uso. Può essere costituita da strisce segnaletiche tracciate sulla strada. La segnaletica comprende linee longitudinali, frecce direzionali, linee trasversali, attraversamenti pedonali o ciclabili, iscrizioni e simboli posti sulla superficie stradale, strisce di delimitazione degli stalli di sosta o per la sosta riservata, isole di traffico o di presegnalamento di ostacoli entro la carreggiata, strisce di delimitazione della fermata dei veicoli in servizio di trasporto pubblico di linea, ecc. La segnaletica può essere realizzata mediante l'applicazione di pittura, materiali termoplastici, materiali plastici indurenti a freddo, linee e simboli preformati o mediante altri sistemi. Nella maggior parte dei casi, la segnaletica è di colore bianco o giallo ma, in casi particolari, vengono usati anche altri colori.

### Scheda II-1

<b>Tipologia dei lavori</b>	<b>Codice scheda</b>	01.05.05.01

<b>Tipo di intervento</b>	<b>Rischi individuati</b>
Rifacimento delle bande e linee: Rifacimento delle bande e linee mediante la squadratura e l'applicazione di materiali idonei e/o altri sistemi: pittura, materiali termoplastici, materiali plastici indurenti a freddo, linee e simboli preformati. [con cadenza ogni anno]	

### Informazioni per imprese esecutrici e lavoratori autonomi sulle caratteristiche tecniche dell'opera progettata e del luogo di lavoro

<b>Punti critici</b>	<b>Misure preventive e protettive in dotazione dell'opera</b>	<b>Misure preventive e protettive ausiliarie</b>
Accessi ai luoghi di lavoro		
Sicurezza dei luoghi di lavoro		
Impianti di alimentazione e di scarico		
Approvvigionamento e movimentazione materiali		
Approvvigionamento e movimentazione attrezzature		
Igiene sul lavoro		
Interferenze e protezione terzi		

<b>Tavole Allegate</b>	
------------------------	--

### Scheda II-1

<b>Tipologia dei lavori</b>	<b>Codice scheda</b>	01.05.05.02

<b>Tipo di intervento</b>	<b>Rischi individuati</b>
Sostituzione elementi: Sostituzione degli elementi della segnaletica con elementi analoghi. [quando occorre]	

### Informazioni per imprese esecutrici e lavoratori autonomi sulle caratteristiche tecniche dell'opera progettata e del luogo di lavoro

Punti critici	Misure preventive e protettive in dotazione dell'opera	Misure preventive e protettive ausiliarie
Accessi ai luoghi di lavoro		
Sicurezza dei luoghi di lavoro		
Impianti di alimentazione e di scarico		
Approvvigionamento e movimentazione materiali		
Approvvigionamento e movimentazione attrezzature		
Igiene sul lavoro		
Interferenze e protezione terzi		

<b>Tavole Allegate</b>
------------------------

## 02 OPERE IDRAULICHE

### 02.01 Sistemi o reti di drenaggio

Per sistema o reti di drenaggio s'intende quel complesso di opere realizzate al fine di raccogliere, convogliare e smaltire le acque meteoriche e le acque di rifiuto delle attività civili e industriali (acque nere) nonché di drenare e di allontanare l'eccesso di acqua da un terreno per consentirne o migliorarne l'utilizzazione.

In particolare si parla di bonifica idraulica se il problema interessa un territorio di dimensioni estese. Nella realtà per bonifica idraulica di un territorio con falda freatica affiorante (paludoso) o troppo vicina al piano di campagna (infrigidito) si intendono "tutte le attività connesse alla realizzazione delle opere destinate ad assicurare in ogni tempo lo scolo delle acque in eccesso, al fine di provvedere al risanamento del territorio e a creare le condizioni più adatte alla sua utilizzazione per le molteplici attività umane". Si parla di drenaggio agricolo quando si realizzano interventi locali di drenaggio (effettuato su terreni adatti alla coltivazione o su terreni sui quali si prevede la realizzazione di insediamenti abitativi o produttivi o di semplici infrastrutture quali strade, ferrovie, etc.) e quando si realizzano un insieme di canali e di reti scolanti che, associato alla rete naturale esistente, permetta l'evacuazione dell'acqua in eccesso.

#### 02.01.01 Pozzetti sifonati grigliati

I pozzetti grigliati hanno la funzione di convogliare nella rete fognaria, per lo smaltimento, le acque di scarico usate e/o meteoriche provenienti da strade, pluviali, piazzali, ecc.; le acque reflue passano attraverso la griglia superficiale e da questa cadono poi sul fondo del pozzetto. Questi pozzetti sono dotati di un sifone per impedire il passaggio di odori sgradevoli in modo da garantire igiene e salubrità.

Possono essere del tipo con scarico sia laterale e sia verticale.

#### Scheda II-1

Tipologia dei lavori	Codice scheda	02.01.01.01
----------------------	---------------	-------------

Tipo di intervento	Rischi individuati
Pulizia: Eseguire una pulizia dei pozzetti mediante asportazione dei fanghi di deposito e lavaggio con acqua a pressione. [con cadenza ogni 12 mesi]	

#### Informazioni per imprese esecutrici e lavoratori autonomi sulle caratteristiche tecniche dell'opera progettata e del luogo di lavoro

Punti critici	Misure preventive e protettive in dotazione dell'opera	Misure preventive e protettive ausiliarie
Accessi ai luoghi di lavoro		
Sicurezza dei luoghi di lavoro		
Impianti di alimentazione e di scarico		

Approvvigionamento e movimentazione materiali		
Approvvigionamento e movimentazione attrezzature		
Igiene sul lavoro		
Interferenze e protezione terzi		

<b>Tavole Allegate</b>	
------------------------	--

## 02.01.02 Rete di canali in polivinile non plastificato

La funzione della rete di canali è di trasferire l'acqua drenata nei collettori fognari o nelle vasche di accumulo se presenti. I canali possono essere realizzati in polivinile non plastificato. Per polimerizzazione di acetilene ed acido cloridrico si ottiene il PVC; se non si aggiungono additivi si ottiene il PVC duro che si utilizza negli acquedotti e nelle fognature.

### Scheda II-1

<b>Tipologia dei lavori</b>	<b>Codice scheda</b>	02.01.02.01

<b>Tipo di intervento</b>	<b>Rischi individuati</b>
Pulizia canali: Eseguire una pulizia dei sedimenti che provocano ostruzioni diminuendo la capacità di trasporto dei fluidi. [con cadenza ogni 6 mesi]	

### Informazioni per imprese esecutrici e lavoratori autonomi sulle caratteristiche tecniche dell'opera progettata e del luogo di lavoro

<b>Punti critici</b>	<b>Misure preventive e protettive in dotazione dell'opera</b>	<b>Misure preventive e protettive ausiliarie</b>
Accessi ai luoghi di lavoro		
Sicurezza dei luoghi di lavoro		
Impianti di alimentazione e di scarico		
Approvvigionamento e movimentazione materiali		
Approvvigionamento e movimentazione attrezzature		
Igiene sul lavoro		
Interferenze e protezione terzi		

<b>Tavole Allegate</b>	
------------------------	--

### Scheda II-1

<b>Tipologia dei lavori</b>	<b>Codice scheda</b>	02.01.02.02

<b>Tipo di intervento</b>	<b>Rischi individuati</b>
Ripristino materiale filtrante: Eseguire il ripristino del materiale filtrante quando necessario. [quando occorre]	

### Informazioni per imprese esecutrici e lavoratori autonomi sulle caratteristiche tecniche dell'opera progettata e del luogo di lavoro

Punti critici	Misure preventive e protettive in dotazione dell'opera	Misure preventive e protettive ausiliarie
Accessi ai luoghi di lavoro		
Sicurezza dei luoghi di lavoro		
Impianti di alimentazione e di scarico		
Approvvigionamento e movimentazione materiali		
Approvvigionamento e movimentazione attrezzature		
Igiene sul lavoro		
Interferenze e protezione terzi		

<b>Tavole Allegate</b>
------------------------

### 02.01.03 Separatore di oli e grassi (disoleatore)

I disoleatori hanno la funzione di separare gli oli ed i grassi presenti nelle acque nonché di trattenere eventuali altri materiali più leggeri presenti nell'acqua; possono realizzati con struttura in cemento vibrato, in ghisa o in materiale plastico (PEAD polietilene ad alta densità).

#### Scheda II-1

Tipologia dei lavori	Codice scheda	02.01.03.01

Tipo di intervento	Rischi individuati
Svuotamento vaschetta: Eseguire lo svuotamento della vaschetta di raccolta olii e grassi quando piena. [quando occorre]	

#### Informazioni per imprese esecutrici e lavoratori autonomi sulle caratteristiche tecniche dell'opera progettata e del luogo di lavoro

Punti critici	Misure preventive e protettive in dotazione dell'opera	Misure preventive e protettive ausiliarie
Accessi ai luoghi di lavoro		
Sicurezza dei luoghi di lavoro		
Impianti di alimentazione e di scarico		
Approvvigionamento e movimentazione materiali		
Approvvigionamento e movimentazione attrezzature		
Igiene sul lavoro		
Interferenze e protezione terzi		

<b>Tavole Allegate</b>
------------------------

### 02.01.04 Serbatoi di laminazione

La riduzione della portata che transita in un canale può essere ottenuta utilizzando un serbatoio nel quale viene immagazzinata parte del volume delle acque da smaltire. Con questo sistema si ottiene una riduzione del picco di portata che viene definito "effetto di laminazione"; tale effetto viene misurato attraverso il coefficiente di laminazione che è il rapporto tra il picco di portata che transita a valle del serbatoio e quello della portata a monte.

#### Scheda II-1

<b>Tipologia dei lavori</b>	<b>Codice scheda</b>	02.01.04.01

<b>Tipo di intervento</b>	<b>Rischi individuati</b>
Asportazione fanghi: Effettuare lo svuotamento e la successiva pulizia dei serbatoi di accumulo mediante asportazione dei fanghi di deposito e lavaggio con acqua a pressione. [quando occorre]	

<b>Informazioni per imprese esecutrici e lavoratori autonomi sulle caratteristiche tecniche dell'opera progettata e del luogo di lavoro</b>

<b>Punti critici</b>	<b>Misure preventive e protettive in dotazione dell'opera</b>	<b>Misure preventive e protettive ausiliarie</b>
Accessi ai luoghi di lavoro		
Sicurezza dei luoghi di lavoro		
Impianti di alimentazione e di scarico		
Approvvigionamento e movimentazione materiali		
Approvvigionamento e movimentazione attrezzature		
Igiene sul lavoro		
Interferenze e protezione terzi		

<b>Tavole Allegate</b>	
------------------------	--

#### Scheda II-1

<b>Tipologia dei lavori</b>	<b>Codice scheda</b>	02.01.04.02

<b>Tipo di intervento</b>	<b>Rischi individuati</b>
Controllo paratoie: Eseguire il controllo della funzionalità delle paratoie. [con cadenza ogni 6 mesi]	

<b>Informazioni per imprese esecutrici e lavoratori autonomi sulle caratteristiche tecniche dell'opera progettata e del luogo di lavoro</b>

<b>Punti critici</b>	<b>Misure preventive e protettive in dotazione dell'opera</b>	<b>Misure preventive e protettive ausiliarie</b>
Accessi ai luoghi di lavoro		
Sicurezza dei luoghi di lavoro		
Impianti di alimentazione e di scarico		
Approvvigionamento e movimentazione materiali		
Approvvigionamento e movimentazione attrezzature		
Igiene sul lavoro		
Interferenze e protezione terzi		

<b>Tavole Allegate</b>	
------------------------	--

#### Scheda II-1

<b>Tipologia dei lavori</b>	<b>Codice scheda</b>	02.01.04.03
-----------------------------	----------------------	-------------

--

Tipo di intervento	Rischi individuati
Ripristino rivestimenti: Effettuare il ripristino dei rivestimenti delle vasche di accumulo quando usurati. [quando occorre]	

Informazioni per imprese esecutrici e lavoratori autonomi sulle caratteristiche tecniche dell'opera progettata e del luogo di lavoro

Punti critici	Misure preventive e protettive in dotazione dell'opera	Misure preventive e protettive ausiliarie
Accessi ai luoghi di lavoro		
Sicurezza dei luoghi di lavoro		
Impianti di alimentazione e di scarico		
Approvvigionamento e movimentazione materiali		
Approvvigionamento e movimentazione attrezzature		
Igiene sul lavoro		
Interferenze e protezione terzi		

Tavole Allegate

## 02.01.05 Tubo in lega polimerica PVC-A

I tubi in lega polimerica PVC-A sono costituiti da una lega di cloruro di polivinile e cloruro di polietilene.

Il tubo realizzato con tale composto presenta numerosi vantaggi:

- consente di usare diametri inferiori grazie ai bassi spessori delle pareti;
- offre una elevata resistenza chimica unitamente ad una grande resistenza meccanica e all'urto;
- è facile da posare per effetto dei pesi ridotti;
- presenta una giunzione che richiede poca spinta e nessun intervento di saldatura o rivestimento.

### Scheda II-1

Tipologia dei lavori	Codice scheda	02.01.05.01

Tipo di intervento	Rischi individuati
Pulizia: Eseguire una pulizia dei sedimenti formati e che provocano ostruzioni diminuendo la capacità di trasporto dei fluidi. [con cadenza ogni 6 mesi]	

Informazioni per imprese esecutrici e lavoratori autonomi sulle caratteristiche tecniche dell'opera progettata e del luogo di lavoro

Punti critici	Misure preventive e protettive in dotazione dell'opera	Misure preventive e protettive ausiliarie
Accessi ai luoghi di lavoro		
Sicurezza dei luoghi di lavoro		
Impianti di alimentazione e di scarico		
Approvvigionamento e movimentazione materiali		
Approvvigionamento e movimentazione attrezzature		

Igiene sul lavoro		
Interferenze e protezione terzi		

<b>Tavole Allegate</b>	
------------------------	--

## 03 RETE DI PUBBLICA ILLUMINAZIONE

### 03.01 Impianto di illuminazione

L'impianto di illuminazione consente di creare condizioni di visibilità negli ambienti. L'impianto di illuminazione deve consentire, nel rispetto del risparmio energetico, livello ed uniformità di illuminamento, limitazione dell'abbagliamento, direzionalità della luce, colore e resa della luce.

L'impianto di illuminazione è costituito generalmente da: lampade ad incandescenza, lampade fluorescenti, lampade alogene, lampade compatte, lampade a scariche, lampade a ioduri metallici, lampade a vapore di mercurio, lampade a vapore di sodio e pali per il sostegno dei corpi illuminanti.

#### 03.01.01 Pali in acciaio

I pali sostengono uno o più apparecchi di illuminazione e sono formati generalmente da più parti quali un fusto, un prolungamento e all'occorrenza un braccio. Possono essere realizzati in acciaio che deve essere del tipo saldabile, resistente all'invecchiamento e, quando occorre, zincabile a caldo. L'acciaio deve essere di qualità almeno pari a quella Fe 360 B della EU 25 o migliore.

#### Scheda II-1

Tipologia dei lavori	Codice scheda	03.01.01.01

Tipo di intervento	Rischi individuati
Pulizia: Eseguire la pulizia della coppa e del riflettore mediante straccio umido e detergente. [con cadenza ogni 3 mesi]	

#### Informazioni per imprese esecutrici e lavoratori autonomi sulle caratteristiche tecniche dell'opera progettata e del luogo di lavoro

Punti critici	Misure preventive e protettive in dotazione dell'opera	Misure preventive e protettive ausiliarie
Accessi ai luoghi di lavoro		
Sicurezza dei luoghi di lavoro		
Impianti di alimentazione e di scarico		
Approvvigionamento e movimentazione materiali		
Approvvigionamento e movimentazione attrezzature		
Igiene sul lavoro		
Interferenze e protezione terzi		

<b>Tavole Allegate</b>	
------------------------	--

#### Scheda II-1

Tipologia dei lavori	Codice scheda	03.01.01.02
Manutenzione		

Tipo di intervento	Rischi individuati
Sostituzione dei pali: Sostituzione dei pali e dei relativi elementi accessori secondo la durata di vita media fornita dal produttore. [quando occorre]	Caduta dall'alto; Caduta di materiale dall'alto o a livello; Elettrocuzione; Movimentazione manuale dei carichi; Punture, tagli, abrasioni; Scivolamenti, cadute a livello; Urti, colpi, impatti, compressioni.

**Informazioni per imprese esecutrici e lavoratori autonomi sulle caratteristiche tecniche dell'opera progettata e del luogo di lavoro**

Punti critici	Misure preventive e protettive in dotazione dell'opera	Misure preventive e protettive ausiliarie
Accessi ai luoghi di lavoro		
Sicurezza dei luoghi di lavoro		Parapetti; Scarpe di sicurezza; Casco o elmetto; Guanti.
Impianti di alimentazione e di scarico		
Approvvigionamento e movimentazione materiali		
Approvvigionamento e movimentazione attrezzature		
Igiene sul lavoro		
Interferenze e protezione terzi		Segnaletica di sicurezza.

**Tavole Allegate**

**Scheda II-1**

Tipologia dei lavori	Codice scheda	03.01.01.03
Manutenzione		

Tipo di intervento	Rischi individuati
Verniciatura: Eseguire un ripristino dello strato protettivo dei pali quando occorre. [quando occorre]	Caduta dall'alto; Caduta di materiale dall'alto o a livello; Elettrocuzione; Movimentazione manuale dei carichi; Punture, tagli, abrasioni; Scivolamenti, cadute a livello; Urti, colpi, impatti, compressioni; Inalazione fumi, gas, vapori.

**Informazioni per imprese esecutrici e lavoratori autonomi sulle caratteristiche tecniche dell'opera progettata e del luogo di lavoro**

Punti critici	Misure preventive e protettive in dotazione dell'opera	Misure preventive e protettive ausiliarie
Accessi ai luoghi di lavoro		
Sicurezza dei luoghi di lavoro		Parapetti; Scarpe di sicurezza; Casco o elmetto; Guanti; Maschera antipolvere, apparecchi filtranti o isolanti.
Impianti di alimentazione e di scarico		
Approvvigionamento e movimentazione materiali		
Approvvigionamento e movimentazione attrezzature		
Igiene sul lavoro		
Interferenze e protezione terzi		Segnaletica di sicurezza.

**Tavole Allegate**

## 03.01.02 Sistema di cablaggio

Con questi sistemi i vari fili vengono preparati in fasci, dotati di manicotti o di altri connettori; ogni filo ha un riferimento che porta il nome dell'installazione, dell'area, la designazione del componente, il connettore ed il senso del cablaggio. Ogni filo è dotato di etichette identificative. Con questi sistema si evita di cablare i fili singolarmente con un notevole risparmio di tempo.



**Scheda II-1**

Tipologia dei lavori	Codice scheda	03.01.02.01

Tipo di intervento	Rischi individuati
Rifacimento cablaggio: Eseguire il rifacimento totale del cablaggio quando necessario (per adeguamento normativo, o per adeguamento alla classe superiore). [con cadenza ogni 15 anni]	

Informazioni per imprese esecutrici e lavoratori autonomi sulle caratteristiche tecniche dell'opera progettata e del luogo di lavoro

Punti critici	Misure preventive e protettive in dotazione dell'opera	Misure preventive e protettive ausiliarie
Accessi ai luoghi di lavoro		
Sicurezza dei luoghi di lavoro		
Impianti di alimentazione e di scarico		
Approvvigionamento e movimentazione materiali		
Approvvigionamento e movimentazione attrezzature		
Igiene sul lavoro		
Interferenze e protezione terzi		

Tavole Allegate	
-----------------	--

**Scheda II-1**

Tipologia dei lavori	Codice scheda	03.01.02.02

Tipo di intervento	Rischi individuati
Serraggio connessione: Effettuare il serraggio di tutte le connessioni. [quando occorre]	

Informazioni per imprese esecutrici e lavoratori autonomi sulle caratteristiche tecniche dell'opera progettata e del luogo di lavoro

Punti critici	Misure preventive e protettive in dotazione dell'opera	Misure preventive e protettive ausiliarie
Accessi ai luoghi di lavoro		
Sicurezza dei luoghi di lavoro		
Impianti di alimentazione e di scarico		
Approvvigionamento e movimentazione materiali		
Approvvigionamento e movimentazione attrezzature		
Igiene sul lavoro		
Interferenze e protezione terzi		

Tavole Allegate	
-----------------	--

## 04 ARREDO URBANO E VERDE

### 04.01 Aree a verde

Le aree a verde costituiscono l'insieme dei parchi, dei giardini e delle varietà arboree degli spazi urbani ed extra urbani. La distribuzione degli spazi verdi varia in funzione a standard urbanistici ed esigenze di protezione ambientale. Il verde urbano può avere molteplici funzioni di protezione ambientale: ossigenazione dell'aria, assorbimento del calore atmosferico e barriera contro i rumori ed altre fonti di inquinamento.

#### 04.01.01 Alberi

Si tratta di piante legnose caratterizzate da tronchi eretti e ramificati formanti una chioma posta ad una certa distanza dalla base. Gli alberi si differenziano per: tipo, specie, caratteristiche botaniche, caratteristiche ornamentali, caratteristiche agronomiche, caratteristiche ambientali e tipologia d'impiego.

##### Scheda II-1

Tipologia dei lavori	Codice scheda
Manutenzione	04.01.01.01

Tipo di intervento	Rischi individuati
Concimazione piante: Concimazione delle piante con prodotti, specifici al tipo di pianta per favorire la crescita e prevenire le eventuali malattie a carico delle piante. La periodicità e/o le quantità di somministrazione di concimi e fertilizzanti variano in funzione delle specie arboree e delle stagioni. Affidarsi a personale specializzato. [quando occorre]	Movimentazione manuale dei carichi; Scivolamenti, cadute a livello; Irritazioni cutanee, reazioni allergiche; Inalazione fumi, gas, vapori.

##### Informazioni per imprese esecutrici e lavoratori autonomi sulle caratteristiche tecniche dell'opera progettata e del luogo di lavoro

Punti critici	Misure preventive e protettive in dotazione dell'opera	Misure preventive e protettive ausiliarie
Accessi ai luoghi di lavoro		
Sicurezza dei luoghi di lavoro		Scarpe di sicurezza; Guanti; Maschera antipolvere, apparecchi filtranti o isolanti.
Impianti di alimentazione e di scarico		
Approvvigionamento e movimentazione materiali		
Approvvigionamento e movimentazione attrezzature		
Igiene sul lavoro		
Interferenze e protezione terzi		Segnaletica di sicurezza.

##### Tavole Allegate

##### Scheda II-1

Tipologia dei lavori	Codice scheda
Manutenzione	04.01.01.02

Tipo di intervento	Rischi individuati
Innaffiatura: Innaffiatura delle piante. L'operazione può essere condotta manualmente oppure da prevedersi con innaffiatoi automatici a tempo regolati in funzione delle stagioni e dei fabbisogni. [quando occorre]	Punture, tagli, abrasioni; Scivolamenti, cadute a livello; Urti, colpi, impatti, compressioni.

##### Informazioni per imprese esecutrici e lavoratori autonomi sulle caratteristiche tecniche dell'opera progettata e del luogo di lavoro

--

Punti critici	Misure preventive e protettive in dotazione dell'opera	Misure preventive e protettive ausiliarie
Accessi ai luoghi di lavoro		
Sicurezza dei luoghi di lavoro		Scarpe di sicurezza; Guanti.
Impianti di alimentazione e di scarico		
Approvvigionamento e movimentazione materiali		
Approvvigionamento e movimentazione attrezzature		
Igiene sul lavoro		
Interferenze e protezione terzi		Segnaletica di sicurezza.

<b>Tavole Allegate</b>	
------------------------	--

#### Scheda II-1

Tipologia dei lavori	Codice scheda	04.01.01.03
Manutenzione		

Tipo di intervento	Rischi individuati
Potatura piante: Potatura, taglio e riquadratura periodica delle piante in particolare di rami secchi esauriti, danneggiati o di piante malate non recuperabili. Taglio di eventuali rami o piante con sporgenze e/o caratteristiche di pericolo per cose e persone (rami consistenti penzolanti, intralcio aereo in zone confinanti e/o di passaggio, radici invadenti a carico di pavimentazioni e/o impianti tecnologici, ecc.). La periodicità e la modalità degli interventi variano in funzione delle qualità delle piante, del loro stato e del periodo o stagione di riferimento. [quando occorre]	Caduta dall'alto; Caduta di materiale dall'alto o a livello; Cesoiamenti, stritolamenti; Punture, tagli, abrasioni; Rumore.

<b>Informazioni per imprese esecutrici e lavoratori autonomi sulle caratteristiche tecniche dell'opera progettata e del luogo di lavoro</b>

Punti critici	Misure preventive e protettive in dotazione dell'opera	Misure preventive e protettive ausiliarie
Accessi ai luoghi di lavoro		Scala portatile; Cestello porta operatore.
Sicurezza dei luoghi di lavoro		Occhiali, visiere o schermi; Scarpe di sicurezza; Casco o elmetto; Guanti; Cuffie o inserti antirumore; Indumenti protettivi.
Impianti di alimentazione e di scarico		
Approvvigionamento e movimentazione materiali		
Approvvigionamento e movimentazione attrezzature		
Igiene sul lavoro		
Interferenze e protezione terzi		Segnaletica di sicurezza; Delimitazione area.

<b>Tavole Allegate</b>	
------------------------	--

#### Scheda II-1

Tipologia dei lavori	Codice scheda	04.01.01.04
Manutenzione		

Tipo di intervento	Rischi individuati
--------------------	--------------------

Trattamenti antiparassitari: Trattamenti antiparassitari e anticrittogamici con prodotti, idonei al tipo di pianta, per contrastare efficacemente la malattie e gli organismi parassiti in atto. Tali trattamenti vanno somministrati da personale esperto in possesso di apposito patentino per l'utilizzo di presidi fitosanitari, ecc., nei periodi favorevoli e in orari idonei. Durante la somministrazione il personale prenderà le opportune precauzioni di igiene e sicurezza del luogo. [quando occorre]	Movimentazione manuale dei carichi; Scivolamenti, cadute a livello; Irritazioni cutanee, reazioni allergiche; Inalazione fumi, gas, vapori; Rumore.
---	---

#### Informazioni per imprese esecutrici e lavoratori autonomi sulle caratteristiche tecniche dell'opera progettata e del luogo di lavoro

Punti critici	Misure preventive e protettive in dotazione dell'opera	Misure preventive e protettive ausiliarie
Accessi ai luoghi di lavoro		
Sicurezza dei luoghi di lavoro		Scarpe di sicurezza; Guanti; Maschera antipolvere, apparecchi filtranti o isolanti; Occhiali, visiere o schermi; Indumenti protettivi; Cuffie o inserti antirumore.
Impianti di alimentazione e di scarico		
Approvvigionamento e movimentazione materiali		
Approvvigionamento e movimentazione attrezzature		
Igiene sul lavoro		
Interferenze e protezione terzi		Segnaletica di sicurezza.

#### Tavole Allegate

## 05 EDILIZIA

### 05.01 Infissi esterni

Gli infissi esterni fanno parte del sistema chiusura del sistema tecnologico. Il loro scopo è quello di soddisfare i requisiti di benessere quindi di permettere l'illuminazione e la ventilazione naturale degli ambienti, garantendo inoltre le prestazioni di isolamento termico-acustico. Gli infissi offrono un'ampia gamma di tipologie diverse sia per materiale che per tipo di apertura.

#### 05.01.01 Infissi antieffrazione

Si tratta di serramenti che per la loro geometria e caratteristiche tecnologiche ostacolano e/o rallentano l'effrazione (ossia la forzatura di sistemi di chiusura o dispositivi di sicurezza) da parte di soggetti esterni, con modalità ed attrezzature diverse, che tentano l'introduzione in ambienti interni.

In particolare i serramenti antieffrazione, sono in genere classificabili in base alla norma UNI ENV 1627 che specifica i requisiti ed i sistemi di classificazione per le proprietà della resistenza all'effrazione di porte, di porte pedonali, finestre, facciate continue, inferriate e chiusure oscillanti. Mentre non si applica ai tipi di aperture a rotazione, basculante, a libro, a rototraslazione, sospese in alto o in basso, scorrevoli (orizzontalmente o verticalmente) e ad avvolgimento, così come strutture fisse. Inoltre la norma non si applica a tentativi di manipolazioni ed effrazione contro dispositivi di sicurezza elettronici o elettromagnetici.

In particolare i serramenti vengono classificati in base alle 6 classi di resistenza ed al tempo di effrazione:

- il ladro tenta di forzare la porta usando urti, sollevamento, spallate ecc;
- il ladro cerca di forzare la porta usando attrezzi semplici come cacciaviti, tenaglie, cunei;
- lo scassinatore tenta di entrare usando oltre agli attrezzi di cui sopra anche un piede di porco;
- il ladro usa in aggiunta a quanto sopra seghe, martelli, accette, scalpelli e trapani portatili a batteria;
- lo scassinatore esperto usa in aggiunta a quanto sopra attrezzi elettrici come trapani, seghe a sciabola, mole ad angolo con un disco massimo di 125 mm di diametro;
- il ladro esperto usa in aggiunta a quanto sopra attrezzi elettrici con alta potenza come trapani, seghe a sciabola e mole ad angolo con un disco di 230 mm di diametro al massimo. Esistono sul mercato serramenti antieffrazione realizzati con classi e materiali diversi: alluminio, PVC, legno, acciaio, ecc..

#### Scheda II-1

Tipologia dei lavori	Codice scheda	05.01.01.01
----------------------	---------------	-------------

Tipo di intervento	Rischi individuati
Pulizia organi di movimentazione: Pulizia degli organi di movimentazione tramite detergenti comuni. [quando occorre]	

Informazioni per imprese esecutrici e lavoratori autonomi sulle caratteristiche tecniche dell'opera progettata e del luogo di lavoro

Punti critici	Misure preventive e protettive in dotazione dell'opera	Misure preventive e protettive ausiliarie
Accessi ai luoghi di lavoro		
Sicurezza dei luoghi di lavoro		
Impianti di alimentazione e di scarico		
Approvvigionamento e movimentazione materiali		
Approvvigionamento e movimentazione attrezzature		
Igiene sul lavoro		
Interferenze e protezione terzi		

Tavole Allegate

#### Scheda II-1

Tipologia dei lavori	Codice scheda	05.01.01.02

Tipo di intervento	Rischi individuati
Prova sistemi antifurto: Prova, anche con strumentazione e test, degli automatismi di apertura-chiusura rispetto ai sistemi di antifurto (qualora fossero previsti). [con cadenza ogni 6 mesi]	

Informazioni per imprese esecutrici e lavoratori autonomi sulle caratteristiche tecniche dell'opera progettata e del luogo di lavoro

Punti critici	Misure preventive e protettive in dotazione dell'opera	Misure preventive e protettive ausiliarie
Accessi ai luoghi di lavoro		
Sicurezza dei luoghi di lavoro		
Impianti di alimentazione e di scarico		
Approvvigionamento e movimentazione materiali		
Approvvigionamento e movimentazione attrezzature		
Igiene sul lavoro		
Interferenze e protezione terzi		

Tavole Allegate

#### Scheda II-1

Tipologia dei lavori	Codice scheda	05.01.01.03

Tipo di intervento	Rischi individuati
Regolazione controtelai: Regolazione del fissaggio dei controtelai alle pareti. [con cadenza ogni 12 mesi]	

**Informazioni per imprese esecutrici e lavoratori autonomi sulle caratteristiche tecniche dell'opera progettata e del luogo di lavoro**

Punti critici	Misure preventive e protettive in dotazione dell'opera	Misure preventive e protettive ausiliarie
Accessi ai luoghi di lavoro		
Sicurezza dei luoghi di lavoro		
Impianti di alimentazione e di scarico		
Approvvigionamento e movimentazione materiali		
Approvvigionamento e movimentazione attrezzature		
Igiene sul lavoro		
Interferenze e protezione terzi		

**Tavole Allegate**

**Scheda II-1**

Tipologia dei lavori	Codice scheda	05.01.01.04

Tipo di intervento	Rischi individuati
Regolazione telai: Regolazione del fissaggio dei telai ai controtelai. [con cadenza ogni 12 mesi]	

**Informazioni per imprese esecutrici e lavoratori autonomi sulle caratteristiche tecniche dell'opera progettata e del luogo di lavoro**

Punti critici	Misure preventive e protettive in dotazione dell'opera	Misure preventive e protettive ausiliarie
Accessi ai luoghi di lavoro		
Sicurezza dei luoghi di lavoro		
Impianti di alimentazione e di scarico		
Approvvigionamento e movimentazione materiali		
Approvvigionamento e movimentazione attrezzature		
Igiene sul lavoro		
Interferenze e protezione terzi		

**Tavole Allegate**

## 05.01.02 Serramenti misti PVC/alluminio

I serramenti misti PVC/alluminio sono costituiti da un telaio in PVC, disposto all'interno, sul quale vengono fissati i profili in alluminio disposti all'esterno. L'accoppiamento viene realizzato in modo tale da facilitare lo scorrimento relativo fra i due profili. Il PVC svolge una funzione strutturale e di coibente mentre l'alluminio riveste una resistenza agli agenti atmosferici ed inoltre può essere colorato in un'ampia gamma di colori più stabili nel tempo.

**Scheda II-1**

Tipologia dei lavori	Codice scheda	05.01.02.01

Tipo di intervento	Rischi individuati
Lubrificazione serrature e cerniere: Lubrificazione ed ingrassaggio delle serrature e cerniere con prodotti siliconici, verifica del corretto funzionamento. [con cadenza ogni 6 anni]	

Informazioni per imprese esecutrici e lavoratori autonomi sulle caratteristiche tecniche dell'opera progettata e del luogo di lavoro

Punti critici	Misure preventive e protettive in dotazione dell'opera	Misure preventive e protettive ausiliarie
Accessi ai luoghi di lavoro		
Sicurezza dei luoghi di lavoro		
Impianti di alimentazione e di scarico		
Approvvigionamento e movimentazione materiali		
Approvvigionamento e movimentazione attrezzature		
Igiene sul lavoro		
Interferenze e protezione terzi		

Tavole Allegate	
-----------------	--

**Scheda II-1**

Tipologia dei lavori	Codice scheda	05.01.02.02

Tipo di intervento	Rischi individuati
Pulizia delle guide di scorrimento: Pulizia dei residui organici che possono compromettere la funzionalità delle guide di scorrimento. [con cadenza ogni 6 mesi]	

Informazioni per imprese esecutrici e lavoratori autonomi sulle caratteristiche tecniche dell'opera progettata e del luogo di lavoro

Punti critici	Misure preventive e protettive in dotazione dell'opera	Misure preventive e protettive ausiliarie
Accessi ai luoghi di lavoro		
Sicurezza dei luoghi di lavoro		
Impianti di alimentazione e di scarico		
Approvvigionamento e movimentazione materiali		
Approvvigionamento e movimentazione attrezzature		
Igiene sul lavoro		
Interferenze e protezione terzi		

Tavole Allegate	
-----------------	--

**Scheda II-1**

Tipologia dei lavori	Codice scheda	05.01.02.03

Tipo di intervento	Rischi individuati
Pulizia frangisole: Pulizia e rimozione dello sporco e dei depositi superficiali con detergenti idonei. [quando occorre]	

Informazioni per imprese esecutrici e lavoratori autonomi sulle caratteristiche tecniche dell'opera progettata e del luogo di lavoro

Punti critici	Misure preventive e protettive in dotazione dell'opera	Misure preventive e protettive ausiliarie
Accessi ai luoghi di lavoro		
Sicurezza dei luoghi di lavoro		
Impianti di alimentazione e di scarico		
Approvvigionamento e movimentazione materiali		
Approvvigionamento e movimentazione attrezzature		
Igiene sul lavoro		
Interferenze e protezione terzi		

Tavole Allegate

**Scheda II-1**

Tipologia dei lavori	Codice scheda	05.01.02.04

Tipo di intervento	Rischi individuati
Pulizia guarnizioni di tenuta: Pulizia dei residui e depositi che ne possono pregiudicare il buon funzionamento con detergenti non aggressivi. [con cadenza ogni 12 mesi]	

Informazioni per imprese esecutrici e lavoratori autonomi sulle caratteristiche tecniche dell'opera progettata e del luogo di lavoro

Punti critici	Misure preventive e protettive in dotazione dell'opera	Misure preventive e protettive ausiliarie
Accessi ai luoghi di lavoro		
Sicurezza dei luoghi di lavoro		
Impianti di alimentazione e di scarico		
Approvvigionamento e movimentazione materiali		
Approvvigionamento e movimentazione attrezzature		
Igiene sul lavoro		
Interferenze e protezione terzi		

Tavole Allegate



## Scheda II-1

Tipologia dei lavori	Codice scheda	05.01.02.05

Tipo di intervento	Rischi individuati
Pulizia organi di movimentazione: Pulizia degli organi di movimentazione tramite detergenti comuni. [quando occorre]	

Informazioni per imprese esecutrici e lavoratori autonomi sulle caratteristiche tecniche dell'opera progettata e del luogo di lavoro

Punti critici	Misure preventive e protettive in dotazione dell'opera	Misure preventive e protettive ausiliarie
Accessi ai luoghi di lavoro		
Sicurezza dei luoghi di lavoro		
Impianti di alimentazione e di scarico		
Approvvigionamento e movimentazione materiali		
Approvvigionamento e movimentazione attrezzature		
Igiene sul lavoro		
Interferenze e protezione terzi		

Tavole Allegate	
-----------------	--

## Scheda II-1

Tipologia dei lavori	Codice scheda	05.01.02.06

Tipo di intervento	Rischi individuati
Pulizia telai fissi: Pulizia dei residui organici che possono provocare l'otturazione delle asole, dei canali di drenaggio, dei fori, delle battute. Pulizia del telaio fisso con detergenti non aggressivi. In particolare, per la parte di alluminio, per i profili elettrocolorati la pulizia va effettuata con prodotti sgrassanti ed olio di vaselina per la protezione superficiale; per i profili verniciati a forno, la pulizia dei profili va effettuata con paste abrasive con base di cere. [con cadenza ogni 6 mesi]	

Informazioni per imprese esecutrici e lavoratori autonomi sulle caratteristiche tecniche dell'opera progettata e del luogo di lavoro

Punti critici	Misure preventive e protettive in dotazione dell'opera	Misure preventive e protettive ausiliarie
Accessi ai luoghi di lavoro		
Sicurezza dei luoghi di lavoro		
Impianti di alimentazione e di scarico		
Approvvigionamento e movimentazione materiali		
Approvvigionamento e movimentazione attrezzature		
Igiene sul lavoro		
Interferenze e protezione terzi		

<b>Tavole Allegate</b>	
------------------------	--

#### Scheda II-1

<b>Tipologia dei lavori</b>	<b>Codice scheda</b>	05.01.02.07

<b>Tipo di intervento</b>	<b>Rischi individuati</b>
Pulizia telai mobili: Pulizia dei telai mobili con detergenti non aggressivi. [con cadenza ogni 12 mesi]	

<b>Informazioni per imprese esecutrici e lavoratori autonomi sulle caratteristiche tecniche dell'opera progettata e del luogo di lavoro</b>

Punti critici	Misure preventive e protettive in dotazione dell'opera	Misure preventive e protettive ausiliarie
Accessi ai luoghi di lavoro		
Sicurezza dei luoghi di lavoro		
Impianti di alimentazione e di scarico		
Approvvigionamento e movimentazione materiali		
Approvvigionamento e movimentazione attrezzature		
Igiene sul lavoro		
Interferenze e protezione terzi		

<b>Tavole Allegate</b>	
------------------------	--

#### Scheda II-1

<b>Tipologia dei lavori</b>	<b>Codice scheda</b>	05.01.02.08

<b>Tipo di intervento</b>	<b>Rischi individuati</b>
Pulizia telai persiane: Pulizia dei telai con detergenti non aggressivi. [quando occorre]	

<b>Informazioni per imprese esecutrici e lavoratori autonomi sulle caratteristiche tecniche dell'opera progettata e del luogo di lavoro</b>

Punti critici	Misure preventive e protettive in dotazione dell'opera	Misure preventive e protettive ausiliarie
Accessi ai luoghi di lavoro		
Sicurezza dei luoghi di lavoro		
Impianti di alimentazione e di scarico		
Approvvigionamento e movimentazione materiali		
Approvvigionamento e movimentazione attrezzature		
Igiene sul lavoro		
Interferenze e protezione terzi		

<b>Tavole Allegate</b>	
------------------------	--

**Scheda II-1**

<b>Tipologia dei lavori</b>	<b>Codice scheda</b>	05.01.02.09

<b>Tipo di intervento</b>	<b>Rischi individuati</b>
Pulizia vetri: Pulizia e rimozione dello sporco e dei depositi superficiali con detergenti idonei. [quando occorre]	

<b>Informazioni per imprese esecutrici e lavoratori autonomi sulle caratteristiche tecniche dell'opera progettata e del luogo di lavoro</b>

<b>Punti critici</b>	<b>Misure preventive e protettive in dotazione dell'opera</b>	<b>Misure preventive e protettive ausiliarie</b>
Accessi ai luoghi di lavoro		
Sicurezza dei luoghi di lavoro		
Impianti di alimentazione e di scarico		
Approvvigionamento e movimentazione materiali		
Approvvigionamento e movimentazione attrezzature		
Igiene sul lavoro		
Interferenze e protezione terzi		

<b>Tavole Allegate</b>	
------------------------	--

**Scheda II-1**

<b>Tipologia dei lavori</b>	<b>Codice scheda</b>	05.01.02.10

<b>Tipo di intervento</b>	<b>Rischi individuati</b>
Registrazione maniglia: Registrazione e lubrificazione della maniglia, delle viti e degli accessori di manovra apertura-chiusura. [con cadenza ogni 6 mesi]	

<b>Informazioni per imprese esecutrici e lavoratori autonomi sulle caratteristiche tecniche dell'opera progettata e del luogo di lavoro</b>

<b>Punti critici</b>	<b>Misure preventive e protettive in dotazione dell'opera</b>	<b>Misure preventive e protettive ausiliarie</b>
Accessi ai luoghi di lavoro		
Sicurezza dei luoghi di lavoro		
Impianti di alimentazione e di scarico		
Approvvigionamento e movimentazione materiali		
Approvvigionamento e movimentazione attrezzature		
Igiene sul lavoro		
Interferenze e protezione terzi		

<b>Tavole Allegate</b>	
------------------------	--

**Scheda II-1**

Tipologia dei lavori	Codice scheda	05.01.02.11

Tipo di intervento	Rischi individuati
Regolazione guarnizioni di tenuta: Regolazione e riposizionamento delle guarnizioni di tenuta. [con cadenza ogni 3 anni]	

Informazioni per imprese esecutrici e lavoratori autonomi sulle caratteristiche tecniche dell'opera progettata e del luogo di lavoro

Punti critici	Misure preventive e protettive in dotazione dell'opera	Misure preventive e protettive ausiliarie
Accessi ai luoghi di lavoro		
Sicurezza dei luoghi di lavoro		
Impianti di alimentazione e di scarico		
Approvvigionamento e movimentazione materiali		
Approvvigionamento e movimentazione attrezzature		
Igiene sul lavoro		
Interferenze e protezione terzi		

Tavole Allegate

**Scheda II-1**

Tipologia dei lavori	Codice scheda	05.01.02.12

Tipo di intervento	Rischi individuati
Regolazione organi di movimentazione: Regolazione delle cerniere e della perfetta chiusura dell'anta col telaio fisso. Riposizionamento tramite scorrimento nelle apposite sedi delle cerniere. [con cadenza ogni 3 anni]	

Informazioni per imprese esecutrici e lavoratori autonomi sulle caratteristiche tecniche dell'opera progettata e del luogo di lavoro

Punti critici	Misure preventive e protettive in dotazione dell'opera	Misure preventive e protettive ausiliarie
Accessi ai luoghi di lavoro		
Sicurezza dei luoghi di lavoro		
Impianti di alimentazione e di scarico		
Approvvigionamento e movimentazione materiali		
Approvvigionamento e movimentazione attrezzature		
Igiene sul lavoro		
Interferenze e protezione terzi		

Tavole Allegate

**Scheda II-1**

Tipologia dei lavori	Codice scheda	05.01.02.13

Tipo di intervento	Rischi individuati
Regolazione telai fissi: Regolazione di ortogonalità del telaio fisso tramite cacciavite sui blocchetti di regolazione e relativo fissaggio. La verifica dell'ortogonalità sarà effettuata mediante l'impiego di livella torica. [con cadenza ogni 3 anni]	

Informazioni per imprese esecutrici e lavoratori autonomi sulle caratteristiche tecniche dell'opera progettata e del luogo di lavoro

Punti critici	Misure preventive e protettive in dotazione dell'opera	Misure preventive e protettive ausiliarie
Accessi ai luoghi di lavoro		
Sicurezza dei luoghi di lavoro		
Impianti di alimentazione e di scarico		
Approvvigionamento e movimentazione materiali		
Approvvigionamento e movimentazione attrezzature		
Igiene sul lavoro		
Interferenze e protezione terzi		

Tavole Allegate

**Scheda II-1**

Tipologia dei lavori	Codice scheda	05.01.02.14

Tipo di intervento	Rischi individuati
Ripristino fissaggi telai fissi: Ripristino fissaggi dei telai al vano e al controtelaio al muro e riattivazione del fissaggio dei blocchetti di regolazione e fissaggio tramite cacciavite. [con cadenza ogni 3 anni]	

Informazioni per imprese esecutrici e lavoratori autonomi sulle caratteristiche tecniche dell'opera progettata e del luogo di lavoro

Punti critici	Misure preventive e protettive in dotazione dell'opera	Misure preventive e protettive ausiliarie
Accessi ai luoghi di lavoro		
Sicurezza dei luoghi di lavoro		
Impianti di alimentazione e di scarico		
Approvvigionamento e movimentazione materiali		
Approvvigionamento e movimentazione attrezzature		
Igiene sul lavoro		
Interferenze e protezione terzi		

<b>Tavole Allegate</b>	
------------------------	--

**Scheda II-1**

<b>Tipologia dei lavori</b>	<b>Codice scheda</b>	05.01.02.15

<b>Tipo di intervento</b>	<b>Rischi individuati</b>
Ripristino ortogonalità telai mobili: Ripristino dell'ortogonalità delle ante e fissaggio dei cavallotti di unione dei profilati dell'anta. [con cadenza ogni 12 mesi]	

<b>Informazioni per imprese esecutrici e lavoratori autonomi sulle caratteristiche tecniche dell'opera progettata e del luogo di lavoro</b>

<b>Punti critici</b>	<b>Misure preventive e protettive in dotazione dell'opera</b>	<b>Misure preventive e protettive ausiliarie</b>
Accessi ai luoghi di lavoro		
Sicurezza dei luoghi di lavoro		
Impianti di alimentazione e di scarico		
Approvvigionamento e movimentazione materiali		
Approvvigionamento e movimentazione attrezzature		
Igiene sul lavoro		
Interferenze e protezione terzi		

<b>Tavole Allegate</b>	
------------------------	--

**Scheda II-1**

<b>Tipologia dei lavori</b>	<b>Codice scheda</b>	05.01.02.16

<b>Tipo di intervento</b>	<b>Rischi individuati</b>
Sostituzione cinghie avvolgibili: Sostituzione delle cinghie avvolgibili, verifica dei meccanismi di funzionamento quali rulli avvolgitori e lubrificazione degli snodi. [quando occorre]	

<b>Informazioni per imprese esecutrici e lavoratori autonomi sulle caratteristiche tecniche dell'opera progettata e del luogo di lavoro</b>

<b>Punti critici</b>	<b>Misure preventive e protettive in dotazione dell'opera</b>	<b>Misure preventive e protettive ausiliarie</b>
Accessi ai luoghi di lavoro		
Sicurezza dei luoghi di lavoro		
Impianti di alimentazione e di scarico		
Approvvigionamento e movimentazione materiali		
Approvvigionamento e movimentazione attrezzature		
Igiene sul lavoro		
Interferenze e protezione terzi		

<b>Tavole Allegate</b>	
------------------------	--

**Scheda II-1**

<b>Tipologia dei lavori</b>	<b>Codice scheda</b>	05.01.02.17

<b>Tipo di intervento</b>	<b>Rischi individuati</b>
Sostituzione frangisole: Sostituzione dei frangisole impacchettabili con elementi analoghi. [quando occorre]	

<b>Informazioni per imprese esecutrici e lavoratori autonomi sulle caratteristiche tecniche dell'opera progettata e del luogo di lavoro</b>

<b>Punti critici</b>	<b>Misure preventive e protettive in dotazione dell'opera</b>	<b>Misure preventive e protettive ausiliarie</b>
Accessi ai luoghi di lavoro		
Sicurezza dei luoghi di lavoro		
Impianti di alimentazione e di scarico		
Approvvigionamento e movimentazione materiali		
Approvvigionamento e movimentazione attrezzature		
Igiene sul lavoro		
Interferenze e protezione terzi		

<b>Tavole Allegate</b>	
------------------------	--

**Scheda II-1**

<b>Tipologia dei lavori</b>	<b>Codice scheda</b>	05.01.02.18

<b>Tipo di intervento</b>	<b>Rischi individuati</b>
Sostituzione infisso: Sostituzione dell'infisso e del controtelaio mediante smontaggio e posa del nuovo serramento mediante l'impiego di tecniche di fissaggio, di regolazione e sigillature specifiche al tipo di infisso. [con cadenza ogni 30 anni]	

<b>Informazioni per imprese esecutrici e lavoratori autonomi sulle caratteristiche tecniche dell'opera progettata e del luogo di lavoro</b>

<b>Punti critici</b>	<b>Misure preventive e protettive in dotazione dell'opera</b>	<b>Misure preventive e protettive ausiliarie</b>
Accessi ai luoghi di lavoro		
Sicurezza dei luoghi di lavoro		
Impianti di alimentazione e di scarico		
Approvvigionamento e movimentazione materiali		
Approvvigionamento e movimentazione attrezzature		
Igiene sul lavoro		
Interferenze e protezione terzi		

## 05.02 Portoni

I portoni hanno la funzione di razionalizzare l'utilizzazione degli spazi esterni con quelli interni in modo da regolare il passaggio di persone, merci, cose, ecc..

### 05.02.01 Portoni di sicurezza

Si tratta di porte di sicurezza che per la loro geometria e caratteristiche tecnologiche ostacolano e/o rallentano l'effrazione (ossia la forzatura di sistemi di chiusura o dispositivi di sicurezza) da parte di soggetti esterni, con modalità ed attrezzature diverse, che tentano l'introduzione in ambienti interni. Dotati in genere di serrature meccaniche e/o elettroniche, integrate ai sistemi di sicurezza degli ambienti.

In particolare le porte di sicurezza antieffrazione, sono in genere classificabili in base alla norma UNI ENV 1627 che specifica i requisiti ed i sistemi di classificazione per le proprietà della resistenza all'effrazione di porte, di porte pedonali, finestre, facciate continue, inferriate e chiusure oscillanti. Mentre non si applica ai tipi di aperture a rotazione, basculante, a libro, a rototraslazione, sospese in alto o in basso, scorrevoli (orizzontalmente o verticalmente) e ad avvolgimento, così come strutture fisse. Inoltre la norma non si applica a tentativi di manipolazioni ed effrazione contro dispositivi di sicurezza elettronici o elettromagnetici.

In particolare secondo la norma UNI ENV 1627, i serramenti vengono classificati in base alle 6 classi di resistenza ed al tempo di effrazione:

- il ladro tenta di forzare la porta usando urti, sollevamento, spallate ecc.;
- il ladro cerca di forzare la porta usando attrezzi semplici come cacciaviti, tenaglie, cunei;
- lo scassinatore tenta di entrare usando oltre agli attrezzi di cui sopra anche un piede di porco;
- il ladro usa in aggiunta a quanto sopra seghe, martelli, accette, scalpelli e trapani portatili a batteria;
- lo scassinatore esperto usa in aggiunta a quanto sopra attrezzi elettrici come trapani, seghe a sciabola, mole ad angolo con un disco massimo di 125 mm di diametro;
- il ladro esperto usa in aggiunta a quanto sopra attrezzi elettrici con alta potenza come trapani, seghe a sciabola e mole ad angolo con un disco di 230 mm di diametro al massimo.

Esistono sul mercato serramenti antieffrazione realizzati con classi e materiali diversi: alluminio, PVC, legno, acciaio, ecc..

#### Scheda II-1

Tipologia dei lavori	Codice scheda	05.02.01.01

Tipo di intervento	Rischi individuati
Pulizia organi di movimentazione: Pulizia degli organi di movimentazione tramite detergenti comuni. [quando occorre]	

#### Informazioni per imprese esecutrici e lavoratori autonomi sulle caratteristiche tecniche dell'opera progettata e del luogo di lavoro

Punti critici	Misure preventive e protettive in dotazione dell'opera	Misure preventive e protettive ausiliarie
Accessi ai luoghi di lavoro		
Sicurezza dei luoghi di lavoro		
Impianti di alimentazione e di scarico		
Approvvigionamento e movimentazione materiali		
Approvvigionamento e movimentazione attrezzature		
Igiene sul lavoro		
Interferenze e protezione terzi		

#### Scheda II-1

Tipologia dei lavori	Codice scheda	05.02.01.02



Tipo di intervento	Rischi individuati
Prova sistemi antifurto: Prova, anche con strumentazione e test, degli automatismi di apertura-chiusura rispetto ai sistemi di antifurto (qualora fossero previsti). [con cadenza ogni 6 mesi]	

Informazioni per imprese esecutrici e lavoratori autonomi sulle caratteristiche tecniche dell'opera progettata e del luogo di lavoro

Punti critici	Misure preventive e protettive in dotazione dell'opera	Misure preventive e protettive ausiliarie
Accessi ai luoghi di lavoro		
Sicurezza dei luoghi di lavoro		
Impianti di alimentazione e di scarico		
Approvvigionamento e movimentazione materiali		
Approvvigionamento e movimentazione attrezzature		
Igiene sul lavoro		
Interferenze e protezione terzi		

Tavole Allegate	
-----------------	--

#### Scheda II-1

Tipologia dei lavori	Codice scheda	05.02.01.03

Tipo di intervento	Rischi individuati
Regolazione controtelai: Regolazione del fissaggio dei controtelai alle pareti. [con cadenza ogni 12 mesi]	

Informazioni per imprese esecutrici e lavoratori autonomi sulle caratteristiche tecniche dell'opera progettata e del luogo di lavoro

Punti critici	Misure preventive e protettive in dotazione dell'opera	Misure preventive e protettive ausiliarie
Accessi ai luoghi di lavoro		
Sicurezza dei luoghi di lavoro		
Impianti di alimentazione e di scarico		
Approvvigionamento e movimentazione materiali		
Approvvigionamento e movimentazione attrezzature		
Igiene sul lavoro		
Interferenze e protezione terzi		

Tavole Allegate	
-----------------	--

#### Scheda II-1

Tipologia dei lavori	Codice scheda	05.02.01.04

Tipo di intervento	Rischi individuati
Regolazione telai: Regolazione del fissaggio dei telai ai controtelai. [con cadenza ogni 12 mesi]	

Informazioni per imprese esecutrici e lavoratori autonomi sulle caratteristiche tecniche dell'opera progettata e del luogo di lavoro

Punti critici	Misure preventive e protettive in dotazione dell'opera	Misure preventive e protettive ausiliarie
Accessi ai luoghi di lavoro		
Sicurezza dei luoghi di lavoro		
Impianti di alimentazione e di scarico		
Approvvigionamento e movimentazione materiali		
Approvvigionamento e movimentazione attrezzature		
Igiene sul lavoro		
Interferenze e protezione terzi		

Tavole Allegate

### 05.03 Giunti per edilizia

Per coprire i giunti strutturali e per garantire la continuità dei piani di calpestio devono essere previsti appositi dispositivi denominati giunti per l'edilizia. Generalmente questi giunti sono costituiti da:

- una struttura portante che viene agganciata nel giunto creato tra i due solai;
- una superficie di finitura agganciata alla struttura sottostante.

#### 05.03.01 Coprigiunti

Si tratta di Coprigiunti di dilatazione impiegati dove si uniscono due diverse strutture portanti spesso necessita una separazione per la dilatazione lineare o per intrinseche diversità di movimento dei materiali accostati. Sono dotati di adesivo che garantisce l'assorbimento di movimenti considerevoli e possono essere installati anche mediante viti e tasselli

#### Scheda II-1

Tipologia dei lavori	Codice scheda	05.03.01.01

Tipo di intervento	Rischi individuati
Serraggio: Eseguire il serraggio di coprigiunto sul relativo strato portante. [con cadenza ogni 6 mesi]	

Informazioni per imprese esecutrici e lavoratori autonomi sulle caratteristiche tecniche dell'opera progettata e del luogo di lavoro

Punti critici	Misure preventive e protettive in dotazione dell'opera	Misure preventive e protettive ausiliarie
Accessi ai luoghi di lavoro		
Sicurezza dei luoghi di lavoro		
Impianti di alimentazione e di scarico		
Approvvigionamento e movimentazione materiali		
Approvvigionamento e movimentazione attrezzature		
Igiene sul lavoro		

Interferenze e protezione terzi		
---------------------------------	--	--

<b>Tavole Allegate</b>	
------------------------	--

#### Scheda II-1

<b>Tipologia dei lavori</b>	<b>Codice scheda</b>	05.03.01.02

<b>Tipo di intervento</b>	<b>Rischi individuati</b>
Sostituzione guarnizioni: Eseguire la sostituzione delle guarnizioni sigillanti quando usurate. [quando occorre]	

<b>Informazioni per imprese esecutrici e lavoratori autonomi sulle caratteristiche tecniche dell'opera progettata e del luogo di lavoro</b>

Punti critici	Misure preventive e protettive in dotazione dell'opera	Misure preventive e protettive ausiliarie
Accessi ai luoghi di lavoro		
Sicurezza dei luoghi di lavoro		
Impianti di alimentazione e di scarico		
Approvvigionamento e movimentazione materiali		
Approvvigionamento e movimentazione attrezzature		
Igiene sul lavoro		
Interferenze e protezione terzi		

<b>Tavole Allegate</b>	
------------------------	--

## 05.04 Coperture piane

Insieme degli elementi tecnici orizzontali o suborizzontali del sistema edilizio aventi funzione di separare gli spazi interni del sistema edilizio stesso dallo spazio esterno sovrastante. Le coperture piane (o coperture continue) sono caratterizzate dalla presenza di uno strato di tenuta all'acqua, indipendentemente dalla pendenza della superficie di copertura, che non presenta soluzioni di continuità ed è composto da materiali impermeabili che posti all'esterno dell'elemento portante svolgono la funzione di barriera alla penetrazione di acque meteoriche. L'organizzazione e la scelta dei vari strati funzionali nei diversi schemi di funzionamento della copertura consente di definire la qualità della copertura e soprattutto i requisiti prestazionali. Gli elementi e i strati funzionali si possono raggruppare in:

- elemento di collegamento;
- elemento di supporto;
- elemento di tenuta;
- elemento portante;
- elemento isolante;
- strato di barriera al vapore;
- strato di continuità;
- strato della diffusione del vapore;
- strato di imprimitura;
- strato di ripartizione dei carichi;
- strato di pendenza;
- strato di pendenza;
- strato di protezione;
- strato di separazione o scorrimento;
- strato di tenuta all'aria;
- strato di ventilazione;
- strato drenante;
- strato filtrante.

### 05.04.01 Accessi alla copertura

Si tratta di elementi che permettono il passaggio ed eventuali ispezioni in copertura (botole, lucernari, ecc.).

**Scheda II-1**

Tipologia dei lavori	Codice scheda	05.04.01.01

Tipo di intervento	Rischi individuati
Riverniciature: Ritocchi della verniciatura, con materiali idonei, delle finiture e delle parti metalliche e non degli elementi costituenti le aperture e gli accessi alle coperture. Rifacimento delle protezioni anticorrosive per le parti metalliche. [con cadenza ogni 5 anni]	

Informazioni per imprese esecutrici e lavoratori autonomi sulle caratteristiche tecniche dell'opera progettata e del luogo di lavoro

Punti critici	Misure preventive e protettive in dotazione dell'opera	Misure preventive e protettive ausiliarie
Accessi ai luoghi di lavoro		
Sicurezza dei luoghi di lavoro		
Impianti di alimentazione e di scarico		
Approvvigionamento e movimentazione materiali		
Approvvigionamento e movimentazione attrezzature		
Igiene sul lavoro		
Interferenze e protezione terzi		

Tavole Allegate

**Scheda II-1**

Tipologia dei lavori	Codice scheda	05.04.01.02

Tipo di intervento	Rischi individuati
Ripristino degli accessi alla copertura: Reintegro dell'accessibilità di botole, lucernari e/o altri accessi. Sistemazione delle sigillature e trattamento, se occorre, con prodotti siliconanti. Reintegro degli elementi di fissaggio. Sistemazione delle giunzioni e degli elementi di tenuta. Lubrificazione di cerniere mediante prodotti specifici. [con cadenza ogni 12 mesi]	

Informazioni per imprese esecutrici e lavoratori autonomi sulle caratteristiche tecniche dell'opera progettata e del luogo di lavoro

Punti critici	Misure preventive e protettive in dotazione dell'opera	Misure preventive e protettive ausiliarie
Accessi ai luoghi di lavoro		
Sicurezza dei luoghi di lavoro		
Impianti di alimentazione e di scarico		
Approvvigionamento e movimentazione materiali		
Approvvigionamento e movimentazione attrezzature		

Igiene sul lavoro		
Interferenze e protezione terzi		

<b>Tavole Allegate</b>	
------------------------	--

## 05.04.02 Canali di gronda e pluviali

I canali di gronda sono gli elementi dell'impianto di raccolta delle acque meteoriche che si sviluppano lungo la linea di gronda. Le pluviali hanno la funzione di convogliare ai sistemi di smaltimento al suolo le acque meteoriche raccolte nei canali di gronda. Essi sono destinati alla raccolta ed allo smaltimento delle acque meteoriche dalle coperture degli edifici. I vari profilati possono essere realizzati in PVC, in lamiera metallica (in alluminio, in rame, in acciaio, in zinco, ecc.). Per formare i sistemi completi di canalizzazioni, essi vengono dotati di appropriati accessori (fondelli di chiusura, bocchelli, parafoglie, staffe di sostegno, ecc.) collegati tra di loro. La forma e le dimensioni dei canali di gronda e delle pluviali dipendono dalla quantità d'acqua che deve essere convogliata e dai parametri della progettazione architettonica. La capacità di smaltimento del sistema dipende dal progetto del tetto e dalle dimensioni dei canali di gronda e dei pluviali.

### Scheda II-1

Tipologia dei lavori	Codice scheda	05.04.02.01
Manutenzione		

Tipo di intervento	Rischi individuati
Pulizia griglie, canali di gronda, bocchettoni di raccolta: Pulizia ed asportazione dei residui di fogliame e detriti depositati nei canali di gronda. Rimozione delle griglie paraghiaia e parafoglie dai bocchettoni di raccolta e loro pulizia. [con cadenza ogni 6 mesi]	Caduta dall'alto; Caduta di materiale dall'alto o a livello; Scivolamenti, cadute a livello; Urti, colpi, impatti, compressioni; Getti, schizzi; Inalazione fumi, gas, vapori.

### Informazioni per imprese esecutrici e lavoratori autonomi sulle caratteristiche tecniche dell'opera progettata e del luogo di lavoro

Punti critici	Misure preventive e protettive in dotazione dell'opera	Misure preventive e protettive ausiliarie
Accessi ai luoghi di lavoro	Scale fisse a pioli con inclinazione < 75° ;Scale retrattili a gradini	Ponteggi; Trabattelli; Ponti su cavalletti; Andatoie e passerelle.
Sicurezza dei luoghi di lavoro	Dispositivi di ancoraggio per sistemi anticaduta;Linee di ancoraggio per sistemi anticaduta;Dispositivi di aggancio di parapetti provvisori	Parapetti; Impianti di adduzione di energia di qualsiasi tipo; Cintura di sicurezza, imbracatura, cordini; Occhiali, visiere o schermi; Scarpe di sicurezza; Casco o elmetto; Guanti; Maschera antipolvere, apparecchi filtranti o isolanti.
Impianti di alimentazione e di scarico	Prese elettriche a 220 V protette da differenziale magneto-termico	Impianto elettrico di cantiere; Impianto di adduzione di acqua.
Approvvigionamento e movimentazione materiali		Zone stoccaggio materiali.
Approvvigionamento e movimentazione attrezzature		Deposito attrezzature.
Igiene sul lavoro		Gabinetti; Locali per lavarsi.
Interferenze e protezione terzi		

<b>Tavole Allegate</b>	
------------------------	--

### Scheda II-1

Tipologia dei lavori	Codice scheda	05.04.02.02
Manutenzione		

Tipo di intervento	Rischi individuati
--------------------	--------------------

Reintegro canali di gronda e pluviali: Reintegro dei canali di gronda, delle pluviali, dei bocchettoni di raccolta e degli elementi di fissaggio. Riposizionamento degli elementi di raccolta in funzione delle superfici di copertura servite e delle pendenze previste. Sistemazione delle giunzioni mediante l'utilizzo di materiali analoghi a quelli preesistenti. [con cadenza ogni 5 anni]	Caduta dall'alto; Caduta di materiale dall'alto o a livello; Scivolamenti, cadute a livello; Urti, colpi, impatti, compressioni; Getti, schizzi; Inalazione fumi, gas, vapori.
---	--

**Informazioni per imprese esecutrici e lavoratori autonomi sulle caratteristiche tecniche dell'opera progettata e del luogo di lavoro**

Punti critici	Misure preventive e protettive in dotazione dell'opera	Misure preventive e protettive ausiliarie
Accessi ai luoghi di lavoro	Scale fisse a pioli con inclinazione < 75° ;Scale retrattili a gradini	Ponteggi; Trabattelli; Ponti su cavalletti; Andatoie e passerelle.
Sicurezza dei luoghi di lavoro	Dispositivi di ancoraggio per sistemi anticaduta;Linee di ancoraggio per sistemi anticaduta;Dispositivi di aggancio di parapetti provvisori	Parapetti; Impianti di adduzione di energia di qualsiasi tipo; Cintura di sicurezza, imbracatura, cordini; Occhiali, visiere o schermi; Scarpe di sicurezza; Casco o elmetto; Guanti; Maschera antipolvere, apparecchi filtranti o isolanti.
Impianti di alimentazione e di scarico	Prese elettriche a 220 V protette da differenziale magneto-termico	Impianto elettrico di cantiere; Impianto di adduzione di acqua.
Approvvigionamento e movimentazione materiali		Zone stoccaggio materiali.
Approvvigionamento e movimentazione attrezzature		Deposito attrezzature.
Igiene sul lavoro		Gabinetti; Locali per lavarsi.
Interferenze e protezione terzi		

**Tavole Allegate**

### 05.04.03 Strati termoisolanti

Lo strato termoisolante ha lo scopo di garantire alla copertura il valore richiesto di resistenza termica globale e allo stesso tempo di attenuare la trasmissione delle onde sonore provocate dai rumori aerei, ecc.. L'isolamento va calcolato in funzione della sua conducibilità termica e secondo della destinazione d'uso degli ambienti interni. Nelle coperture continue l'isolante, posizionato al di sotto o al di sopra dell'elemento di tenuta, sarà realizzato per resistere alle sollecitazioni e ai carichi previsti in relazione dell'accessibilità o meno della copertura. Gli strati termoisolanti possono essere in: polistirene espanso, poliuretano rivestito di carta kraft, poliuretano rivestito di velo vetro, polisocianurato, sughero, perlite espansa, vetro cellulare, materassini di resine espanse, materassini in fibre minerali e fibre minerali o vegetali sfusi e/a piccoli elementi.

**Scheda II-1**

Tipologia dei lavori	Codice scheda	05.04.03.01
Manutenzione		

Tipo di intervento	Rischi individuati
Rinnovo strati isolanti: Rinnovo degli strati isolanti deteriorati mediante sostituzione localizzata o generale. In tal caso rimozione puntuale degli strati di copertura e ricostituzione dei manti protettivi. [con cadenza ogni 20 anni]	Caduta dall'alto; Caduta di materiale dall'alto o a livello; Scivolamenti, cadute a livello; Urti, colpi, impatti, compressioni; Getti, schizzi; Inalazione fumi, gas, vapori.

**Informazioni per imprese esecutrici e lavoratori autonomi sulle caratteristiche tecniche dell'opera progettata e del luogo di lavoro**

Punti critici	Misure preventive e protettive in dotazione dell'opera	Misure preventive e protettive ausiliarie
---------------	--	---

Accessi ai luoghi di lavoro	Scale fisse a pioli con inclinazione < 75° ;Scale retrattili a gradini	Ponteggi; Trabattelli; Ponti su cavalletti; Andatoie e passerelle.
Sicurezza dei luoghi di lavoro	Dispositivi di ancoraggio per sistemi anticaduta;Linee di ancoraggio per sistemi anticaduta;Dispositivi di aggancio di parapetti provvisori	Parapetti; Impianti di adduzione di energia di qualsiasi tipo; Cintura di sicurezza, imbracatura, cordini; Occhiali, visiere o schermi; Scarpe di sicurezza; Casco o elmetto; Guanti; Maschera antipolvere, apparecchi filtranti o isolanti.
Impianti di alimentazione e di scarico	Prese elettriche a 220 V protette da differenziale magneto-termico	Impianto elettrico di cantiere; Impianto di adduzione di acqua.
Approvvigionamento e movimentazione materiali		Zone stoccaggio materiali.
Approvvigionamento e movimentazione attrezzature		Deposito attrezzature.
Igiene sul lavoro		Gabinetti; Locali per lavarsi.
Interferenze e protezione terzi		

#### Tavole Allegate

### 05.04.04 Strato di barriera al vapore

Lo strato di barriera al vapore ha il compito di impedire il passaggio di vapore d'acqua per un maggiore controllo del fenomeno della condensa all'interno dei vari strati della copertura. Lo strato di barriera al vapore può essere costituito da:

- fogli a base di polimeri;
- fogli di polietilene posati, in indipendenza, su strato di compensazione in tessuto sintetico;
- fogli bituminosi rivestiti con lamina di alluminio di alluminio posati per aderenza.

#### Scheda II-1

Tipologia dei lavori	Codice scheda	05.04.04.01

Tipo di intervento	Rischi individuati
Sostituzione barriera al vapore: Sostituzione della barriera al vapore. [quando occorre]	

#### Informazioni per imprese esecutrici e lavoratori autonomi sulle caratteristiche tecniche dell'opera progettata e del luogo di lavoro

Punti critici	Misure preventive e protettive in dotazione dell'opera	Misure preventive e protettive ausiliarie
Accessi ai luoghi di lavoro		
Sicurezza dei luoghi di lavoro		
Impianti di alimentazione e di scarico		
Approvvigionamento e movimentazione materiali		
Approvvigionamento e movimentazione attrezzature		
Igiene sul lavoro		
Interferenze e protezione terzi		

#### Tavole Allegate

### 05.04.05 Strato di tenuta all'aria

Lo strato di tenuta all'aria ha il compito di controllare il passaggio dell'aria dall'ambiente esterno verso gli ambienti sottostanti la

copertura conferendogli una prefissata tenuta all'aria e alla pressione del vento Nelle coperture continue è in genere integrato con altri strati, in modo particolare con l'elemento di tenuta all'acqua. Nelle coperture continue lo strato di tenuta all'aria può essere realizzato con:

- fogli bitumati;
- fogli sintetici;
- elementi piani di laterizio.

#### Scheda II-1

Tipologia dei lavori	Codice scheda	05.04.05.01

Tipo di intervento	Rischi individuati
Sostituzione strato di tenuta all'aria: Sostituzione dello strato di tenuta all'aria nel caso di rifacimento della copertura e degli strati funzionali con materiali idonei (fogli bitumati; fogli sintetici; elementi piani di laterizio; ecc.). [quando occorre]	

#### Informazioni per imprese esecutrici e lavoratori autonomi sulle caratteristiche tecniche dell'opera progettata e del luogo di lavoro

Punti critici	Misure preventive e protettive in dotazione dell'opera	Misure preventive e protettive ausiliarie
Accessi ai luoghi di lavoro		
Sicurezza dei luoghi di lavoro		
Impianti di alimentazione e di scarico		
Approvvigionamento e movimentazione materiali		
Approvvigionamento e movimentazione attrezzature		
Igiene sul lavoro		
Interferenze e protezione terzi		

#### Tavole Allegate

### 05.04.06 Strato di tenuta con membrane sintetiche

Le membrane sintetiche sono costituite da resine termoplastiche o da gomme sintetiche, laminate in fogli e generalmente prive di armatura. Le membrane sintetiche si presentano sottoforma di fogli di spessore dimensioni di 1 - 2 mm (a seconda o meno della praticabilità della copertura). Per la posa è indispensabile un'attenta preparazione del sottofondo. La posa in opera può essere a secco o "in indipendenza" oppure in aderenza totale mediante adesivi sintetici di tipo specifico. In generale lo strato di tenuta ha il compito di conferire alla copertura la necessaria impermeabilità all'acqua meteorica secondo l'uso previsto, proteggendo, nel contempo, gli strati della copertura che non devono venire a contatto con l'acqua, resistendo alle sollecitazioni fisiche, meccaniche, chimiche indotte dall'ambiente esterno (vento, pioggia, neve, grandine, ecc.). Nelle coperture continue la funzione di tenuta è garantita dalle caratteristiche intrinseche dei materiali costituenti (manti impermeabili). In alcuni casi lo strato può avere anche funzioni di protezione (manti autoprotetti) e di barriera al vapore (per le coperture rovesce).

#### Scheda II-1

Tipologia dei lavori	Codice scheda	05.04.06.01
Manutenzione		

Tipo di intervento	Rischi individuati
Rinnovo impermeabilizzazione: Rinnovo del manto impermeabile posto in semiaderenza, anche localmente, mediante inserimento di strati a secco o mediante colla. Rifacimento completo del manto mediante rimozione del vecchio manto se gravemente danneggiato. [con cadenza ogni 15 anni]	Caduta dall'alto; Caduta di materiale dall'alto o a livello; Scivolamenti, cadute a livello; Urti, colpi, impatti, compressioni; Getti, schizzi; Inalazione fumi, gas, vapori.



**Informazioni per imprese esecutrici e lavoratori autonomi sulle caratteristiche tecniche dell'opera progettata e del luogo di lavoro**

Punti critici	Misure preventive e protettive in dotazione dell'opera	Misure preventive e protettive ausiliarie
Accessi ai luoghi di lavoro	Scale fisse a pioli con inclinazione < 75° ;Scale retrattili a gradini	Ponteggi; Trabattelli; Ponti su cavalletti; Andatoie e passerelle.
Sicurezza dei luoghi di lavoro	Dispositivi di ancoraggio per sistemi anticaduta;Linee di ancoraggio per sistemi anticaduta;Dispositivi di aggancio di parapetti provvisori	Parapetti; Impianti di adduzione di energia di qualsiasi tipo; Cintura di sicurezza, imbracatura, cordini; Occhiali, visiere o schermi; Scarpe di sicurezza; Casco o elmetto; Guanti; Maschera antipolvere, apparecchi filtranti o isolanti.
Impianti di alimentazione e di scarico		Impianto elettrico di cantiere; Impianto di adduzione di acqua.
Approvvigionamento e movimentazione materiali		Zone stoccaggio materiali.
Approvvigionamento e movimentazione attrezzature		Deposito attrezzature.
Igiene sul lavoro		Gabinetti; Locali per lavarsi.
Interferenze e protezione terzi		

**Tavole Allegate**

## 05.04.07 Strato di ventilazione

Lo strato di ventilazione ha il compito di contribuire al controllo delle caratteristiche termoigrometriche della copertura attraverso ricambi d'aria naturali e forzati. Permette inoltre, nella stagione estiva, il raffrescamento, riducendo la quantità di calore immessa negli ambienti interni e proteggendo lo strato di tenuta dagli shock termici; nella stagione fredda di evacuare il vapore proveniente dall'interno, eliminando i rischi della formazione di condensazione interstiziale. Nelle coperture continue lo strato di ventilazione può essere realizzato con prodotti e componenti aventi funzione portante secondaria delimitanti camere d'aria con collegamento esterno:

- muretti e tavelloni;
- arcarecci metallici e/o di legno;
- pannelli di legno stabilizzato;
- laterizi forati;
- sottotetto.

**Scheda II-1**

Tipologia dei lavori	Codice scheda	05.04.07.01
----------------------	---------------	-------------

Tipo di intervento	Rischi individuati
Disposizione di aeratori: Provvedere alla ventilazione mediante la disposizione di aeratori e prese d'aria di copertura proporzionati in base alla superficie della copertura. [quando occorre]	

**Informazioni per imprese esecutrici e lavoratori autonomi sulle caratteristiche tecniche dell'opera progettata e del luogo di lavoro**

Punti critici	Misure preventive e protettive in dotazione dell'opera	Misure preventive e protettive ausiliarie
Accessi ai luoghi di lavoro		
Sicurezza dei luoghi di lavoro		
Impianti di alimentazione e di scarico		

Approvvigionamento e movimentazione materiali		
Approvvigionamento e movimentazione attrezzature		
Igiene sul lavoro		
Interferenze e protezione terzi		

#### Tavole Allegate

## 06 IMPIANTI TRADIZIONALI

### 06.01 Impianto elettrico

L'impianto elettrico, nel caso di edifici per civili abitazioni, ha la funzione di addurre, distribuire ed erogare energia elettrica. Per potenze non superiori a 50 kW l'ente erogatore fornisce l'energia in bassa tensione mediante un gruppo di misura; da quest'ultimo parte una linea primaria che alimenta i vari quadri delle singole utenze. Dal quadro di zona parte la linea secondaria che deve essere sezionata (nel caso di edifici per civili abitazioni) in modo da avere una linea per le utenze di illuminazione e l'altra per le utenze a maggiore assorbimento ed evitare così che salti tutto l'impianto in caso di corti circuiti. La distribuzione principale dell'energia avviene con cavi posizionati in apposite canalette; la distribuzione secondaria avviene con conduttori inseriti in apposite guaine di protezione (di diverso colore: il giallo-verde per la messa a terra, il blu per il neutro, il marrone-grigio per la fase). L'impianto deve essere progettato secondo le norme CEI vigenti per assicurare una adeguata protezione.

#### 06.01.01 Canalizzazioni in PVC

Le "canalette" sono tra gli elementi più semplici per il passaggio dei cavi elettrici; sono generalmente realizzate in PVC e devono essere conformi alle prescrizioni di sicurezza delle norme CEI (dovranno essere dotate di marchio di qualità o certificate secondo le disposizioni di legge).

#### Scheda II-1

Tipologia dei lavori	Codice scheda	06.01.01.01

Tipo di intervento	Rischi individuati
Ripristino elementi: Riposizionare gli elementi in caso di sconnessioni. [quando occorre]	

#### Informazioni per imprese esecutrici e lavoratori autonomi sulle caratteristiche tecniche dell'opera progettata e del luogo di lavoro

Punti critici	Misure preventive e protettive in dotazione dell'opera	Misure preventive e protettive ausiliarie
Accessi ai luoghi di lavoro		
Sicurezza dei luoghi di lavoro		
Impianti di alimentazione e di scarico		
Approvvigionamento e movimentazione materiali		
Approvvigionamento e movimentazione attrezzature		
Igiene sul lavoro		
Interferenze e protezione terzi		

#### Tavole Allegate

#### Scheda II-1

Tipologia dei lavori	Codice scheda	06.01.01.02

Tipo di intervento	Rischi individuati
Ripristino grado di protezione: Ripristinare il previsto grado di protezione che non deve mai essere inferiore a quello previsto dalla normativa vigente. [quando occorre]	

Informazioni per imprese esecutrici e lavoratori autonomi sulle caratteristiche tecniche dell'opera progettata e del luogo di lavoro

Punti critici	Misure preventive e protettive in dotazione dell'opera	Misure preventive e protettive ausiliarie
Accessi ai luoghi di lavoro		
Sicurezza dei luoghi di lavoro		
Impianti di alimentazione e di scarico		
Approvvigionamento e movimentazione materiali		
Approvvigionamento e movimentazione attrezzature		
Igiene sul lavoro		
Interferenze e protezione terzi		

Tavole Allegate

## 06.01.02 Contatore di energia

Il contatore di energia è un dispositivo che consente la contabilizzazione dell'energia e la misura dei principali parametri elettrici ; questi dati possono essere visualizzati attraverso un display LCD retroilluminato.

### Scheda II-1

Tipologia dei lavori	Codice scheda	06.01.02.01

Tipo di intervento	Rischi individuati
Ripristino connessioni: Ripristinare le connessioni non funzionanti. [quando occorre]	

Informazioni per imprese esecutrici e lavoratori autonomi sulle caratteristiche tecniche dell'opera progettata e del luogo di lavoro

Punti critici	Misure preventive e protettive in dotazione dell'opera	Misure preventive e protettive ausiliarie
Accessi ai luoghi di lavoro		
Sicurezza dei luoghi di lavoro		
Impianti di alimentazione e di scarico		
Approvvigionamento e movimentazione materiali		
Approvvigionamento e movimentazione attrezzature		
Igiene sul lavoro		
Interferenze e protezione terzi		

Tavole Allegate

### 06.01.03 Fusibili

I fusibili realizzano una protezione fase per fase con un grande potere di interruzione a basso volume e possono essere installati o su appositi supporti (porta-fusibili) o in sezionatori porta-fusibili al posto di manicotti o barrette. Si classificano in due categorie:

- fusibili "distribuzione" tipo gG: proteggono sia contro i corto-circuiti sia contro i sovraccarichi i circuiti che non hanno picchi di corrente elevati, come i circuiti resistivi; devono avere un carico immediatamente superiore alla corrente di pieno carico del circuito protetto;
- fusibili "motore" tipo aM: proteggono contro i corto-circuiti i circuiti sottoposti ad elevati picchi di corrente, sono fatti in maniera tale che permettono ai fusibili aM di far passare queste sovracorrenti rendendoli non adatti alla protezione contro i sovraccarichi; una protezione come questa deve essere fornita di un altro dispositivo quale il relè termico; devono avere un carico immediatamente superiore alla corrente di pieno carico del circuito protetto.

#### Scheda II-1

Tipologia dei lavori	Codice scheda	06.01.03.01

Tipo di intervento	Rischi individuati
Pulizia: Eseguire la pulizia delle connessioni dei fusibili sui porta fusibili eliminando polvere, umidità e depositi vari. [con cadenza ogni 6 mesi]	

#### Informazioni per imprese esecutrici e lavoratori autonomi sulle caratteristiche tecniche dell'opera progettata e del luogo di lavoro

Punti critici	Misure preventive e protettive in dotazione dell'opera	Misure preventive e protettive ausiliarie
Accessi ai luoghi di lavoro		
Sicurezza dei luoghi di lavoro		
Impianti di alimentazione e di scarico		
Approvvigionamento e movimentazione materiali		
Approvvigionamento e movimentazione attrezzature		
Igiene sul lavoro		
Interferenze e protezione terzi		

#### Tavole Allegate

#### Scheda II-1

Tipologia dei lavori	Codice scheda	06.01.03.02

Tipo di intervento	Rischi individuati
Sostituzione dei fusibili: Eseguire la sostituzione dei fusibili quando usurati. [quando occorre]	

#### Informazioni per imprese esecutrici e lavoratori autonomi sulle caratteristiche tecniche dell'opera progettata e del luogo di lavoro

Punti critici	Misure preventive e protettive in dotazione dell'opera	Misure preventive e protettive ausiliarie
Accessi ai luoghi di lavoro		
Sicurezza dei luoghi di lavoro		

Impianti di alimentazione e di scarico		
Approvvigionamento e movimentazione materiali		
Approvvigionamento e movimentazione attrezzature		
Igiene sul lavoro		
Interferenze e protezione terzi		

<b>Tavole Allegate</b>	
------------------------	--

## 06.01.04 Interruttori

Gli interruttori generalmente utilizzati sono del tipo ad interruzione in esafluoruro di zolfo con pressione relativa del SF6 di primo riempimento a 20 °C uguale a 0,5 bar. Gli interruttori possono essere dotati dei seguenti accessori:

- comando a motore carica molle;
- sganciatore di apertura;
- sganciatore di chiusura;
- contamanovre meccanico;
- contatti ausiliari per la segnalazione di aperto-chiuso dell'interruttore.

### Scheda II-1

Tipologia dei lavori	Codice scheda	06.01.04.01

Tipo di intervento	Rischi individuati
Sostituzioni: Sostituire, quando usurate o non più rispondenti alle norme, parti degli interruttori quali placchette, coperchi, telai porta frutti, apparecchi di protezione e di comando. [quando occorre]	

### Informazioni per imprese esecutrici e lavoratori autonomi sulle caratteristiche tecniche dell'opera progettata e del luogo di lavoro

Punti critici	Misure preventive e protettive in dotazione dell'opera	Misure preventive e protettive ausiliarie
Accessi ai luoghi di lavoro		
Sicurezza dei luoghi di lavoro		
Impianti di alimentazione e di scarico		
Approvvigionamento e movimentazione materiali		
Approvvigionamento e movimentazione attrezzature		
Igiene sul lavoro		
Interferenze e protezione terzi		

<b>Tavole Allegate</b>	
------------------------	--

## 06.01.05 Prese e spine

Le prese e le spine dell'impianto elettrico hanno il compito di distribuire alle varie apparecchiature alle quali sono collegati l'energia elettrica proveniente dalla linea principale di adduzione. Sono generalmente sistemate in appositi spazi ricavati nelle pareti o a pavimento (cassette).

### Scheda II-1

Tipologia dei lavori	Codice scheda	06.01.05.01

Tipo di intervento	Rischi individuati
Sostituzioni: Sostituire, quando usurate o non più rispondenti alle norme, parti di prese e spine quali placchette, coperchi, telai porta frutti, apparecchi di protezione e di comando. [quando occorre]	

Informazioni per imprese esecutrici e lavoratori autonomi sulle caratteristiche tecniche dell'opera progettata e del luogo di lavoro

Punti critici	Misure preventive e protettive in dotazione dell'opera	Misure preventive e protettive ausiliarie
Accessi ai luoghi di lavoro		
Sicurezza dei luoghi di lavoro		
Impianti di alimentazione e di scarico		
Approvvigionamento e movimentazione materiali		
Approvvigionamento e movimentazione attrezzature		
Igiene sul lavoro		
Interferenze e protezione terzi		

Tavole Allegate

## 06.01.06 Quadri di bassa tensione

Le strutture più elementari sono centralini da incasso, in materiale termoplastico autoestinguente, con indice di protezione IP40, fori asolati e guida per l'assemblaggio degli interruttori e delle morsette. Questi centralini si installano all'interno delle abitazioni e possono essere anche a parete. Esistono, inoltre, centralini stagni in materiale termoplastico con grado di protezione IP55 adatti per officine e industrie.

### Scheda II-1

Tipologia dei lavori	Codice scheda	06.01.06.01

Tipo di intervento	Rischi individuati
Pulizia generale: Pulizia generale utilizzando aria secca a bassa pressione. [con cadenza ogni 6 mesi]	

Informazioni per imprese esecutrici e lavoratori autonomi sulle caratteristiche tecniche dell'opera progettata e del luogo di lavoro

Punti critici	Misure preventive e protettive in dotazione dell'opera	Misure preventive e protettive ausiliarie
Accessi ai luoghi di lavoro		
Sicurezza dei luoghi di lavoro		
Impianti di alimentazione e di scarico		
Approvvigionamento e movimentazione materiali		
Approvvigionamento e movimentazione attrezzature		
Igiene sul lavoro		
Interferenze e protezione terzi		

<b>Tavole Allegate</b>	
------------------------	--

**Scheda II-1**

<b>Tipologia dei lavori</b>	<b>Codice scheda</b>	06.01.06.02

<b>Tipo di intervento</b>	<b>Rischi individuati</b>
Serraggio: Eseguire il serraggio di tutti i bulloni, dei morsetti e degli interruttori. [con cadenza ogni anno]	

<b>Informazioni per imprese esecutrici e lavoratori autonomi sulle caratteristiche tecniche dell'opera progettata e del luogo di lavoro</b>

Punti critici	Misure preventive e protettive in dotazione dell'opera	Misure preventive e protettive ausiliarie
Accessi ai luoghi di lavoro		
Sicurezza dei luoghi di lavoro		
Impianti di alimentazione e di scarico		
Approvvigionamento e movimentazione materiali		
Approvvigionamento e movimentazione attrezzature		
Igiene sul lavoro		
Interferenze e protezione terzi		

<b>Tavole Allegate</b>	
------------------------	--

**Scheda II-1**

<b>Tipologia dei lavori</b>	<b>Codice scheda</b>	06.01.06.03

<b>Tipo di intervento</b>	<b>Rischi individuati</b>
Sostituzione centralina rifasamento: Eseguire la sostituzione della centralina elettronica di rifasamento con altra dello stesso tipo. [quando occorre]	

<b>Informazioni per imprese esecutrici e lavoratori autonomi sulle caratteristiche tecniche dell'opera progettata e del luogo di lavoro</b>

Punti critici	Misure preventive e protettive in dotazione dell'opera	Misure preventive e protettive ausiliarie
Accessi ai luoghi di lavoro		
Sicurezza dei luoghi di lavoro		
Impianti di alimentazione e di scarico		
Approvvigionamento e movimentazione materiali		
Approvvigionamento e movimentazione attrezzature		
Igiene sul lavoro		
Interferenze e protezione terzi		

<b>Tavole Allegate</b>	
------------------------	--

**Scheda II-1**

Tipologia dei lavori	Codice scheda	06.01.06.04

Tipo di intervento	Rischi individuati
Sostituzione quadro: Eseguire la sostituzione del quadro quando usurato o per un adeguamento alla normativa. [con cadenza ogni 20 anni]	

Informazioni per imprese esecutrici e lavoratori autonomi sulle caratteristiche tecniche dell'opera progettata e del luogo di lavoro

Punti critici	Misure preventive e protettive in dotazione dell'opera	Misure preventive e protettive ausiliarie
Accessi ai luoghi di lavoro		
Sicurezza dei luoghi di lavoro		
Impianti di alimentazione e di scarico		
Approvvigionamento e movimentazione materiali		
Approvvigionamento e movimentazione attrezzature		
Igiene sul lavoro		
Interferenze e protezione terzi		

Tavole Allegate

**06.01.07 Sistemi di cablaggio**

Con questi sistemi i vari fili vengono preparati in fasci, dotati di manicotti o di altri connettori; ogni filo ha un riferimento che porta il nome dell'installazione, dell'area, la designazione del componente, il connettore ed il senso del cablaggio. Ogni filo è dotato di etichette identificative. Con questi sistema si evita di cablare i fili singolarmente con un notevole risparmio di tempo.

**Scheda II-1**

Tipologia dei lavori	Codice scheda	06.01.07.01

Tipo di intervento	Rischi individuati
Rifacimento cablaggio: Eseguire il rifacimento totale del cablaggio quando necessario (per adeguamento normativo, o per adeguamento alla classe superiore). [con cadenza ogni 15 anni]	

Informazioni per imprese esecutrici e lavoratori autonomi sulle caratteristiche tecniche dell'opera progettata e del luogo di lavoro

Punti critici	Misure preventive e protettive in dotazione dell'opera	Misure preventive e protettive ausiliarie
Accessi ai luoghi di lavoro		
Sicurezza dei luoghi di lavoro		
Impianti di alimentazione e di scarico		
Approvvigionamento e movimentazione materiali		
Approvvigionamento e movimentazione		



attrezzature		
Igiene sul lavoro		
Interferenze e protezione terzi		

<b>Tavole Allegate</b>	
------------------------	--

#### Scheda II-1

<b>Tipologia dei lavori</b>	<b>Codice scheda</b>	06.01.07.02

<b>Tipo di intervento</b>	<b>Rischi individuati</b>
Serraggio connessione: Effettuare il serraggio di tutte le connessioni. [quando occorre]	

<b>Informazioni per imprese esecutrici e lavoratori autonomi sulle caratteristiche tecniche dell'opera progettata e del luogo di lavoro</b>

<b>Punti critici</b>	<b>Misure preventive e protettive in dotazione dell'opera</b>	<b>Misure preventive e protettive ausiliarie</b>
Accessi ai luoghi di lavoro		
Sicurezza dei luoghi di lavoro		
Impianti di alimentazione e di scarico		
Approvvigionamento e movimentazione materiali		
Approvvigionamento e movimentazione attrezzature		
Igiene sul lavoro		
Interferenze e protezione terzi		

<b>Tavole Allegate</b>	
------------------------	--

## 06.02 Impianto di climatizzazione

L'impianto di climatizzazione è l'insieme degli elementi tecnici aventi funzione di creare e mantenere nel sistema edilizio determinate condizioni termiche, di umidità e di ventilazione. L'unità tecnologica Impianto di climatizzazione è generalmente costituita da:

- alimentazione o adduzione avente la funzione di trasportare il combustibile dai serbatoi e/o dalla rete di distribuzione fino ai gruppi termici;
- gruppi termici che trasformano l'energia chimica dei combustibili di alimentazione in energia termica;
- centrali di trattamento fluidi, che hanno la funzione di trasferire l'energia termica prodotta (direttamente o utilizzando gruppi termici) ai fluidi termovettori;
- reti di distribuzione e terminali che trasportano i fluidi termovettori ai vari terminali di scambio termico facenti parte dell'impianto;
- canne di esalazione aventi la funzione di allontanare i fumi di combustione prodotti dai gruppi termici.

### 06.02.01 Alimentazione ed adduzione

La rete di alimentazione o di adduzione ha lo scopo di trasportare il combustibile dalla rete di distribuzione dell'ente erogatore o da eventuali serbatoi di accumulo ai vari gruppi termici quali bruciatori e/o caldaie. Si possono classificare i sistemi di alimentazione a secondo del tipo di combustibile da trasportare sia esso solido, liquido o gassoso o della eventuale presenza di serbatoi di stoccaggio (interrati o fuori terra).

#### Scheda II-1

<b>Tipologia dei lavori</b>	<b>Codice scheda</b>	06.02.01.01

<b>Tipo di intervento</b>	<b>Rischi individuati</b>
Pulizia interna dei serbatoi di gasolio: Pulizia interna mediante lavaggio con eventuale asportazione di rifiuti. La pulizia è da	

ritenersi conclusa quando dalla pompa viene scaricato gasolio puro. [con cadenza ogni 3 anni]

**Informazioni per imprese esecutrici e lavoratori autonomi sulle caratteristiche tecniche dell'opera progettata e del luogo di lavoro**

Punti critici	Misure preventive e protettive in dotazione dell'opera	Misure preventive e protettive ausiliarie
Accessi ai luoghi di lavoro		
Sicurezza dei luoghi di lavoro		
Impianti di alimentazione e di scarico		
Approvvigionamento e movimentazione materiali		
Approvvigionamento e movimentazione attrezzature		
Igiene sul lavoro		
Interferenze e protezione terzi		

**Tavole Allegate**

**Scheda II-1**

Tipologia dei lavori	Codice scheda	06.02.01.02

Tipo di intervento	Rischi individuati
Pulizia interna dei serbatoi di olio combustibile: Pulizia interna mediante lavaggio con eventuale asportazione di rifiuti mediante pompa munita di tubazione flessibile che peschi sul fondo delle impurità. Qualora i fondami si presentano molto consistenti devono essere rimossi manualmente da un operatore oppure si deve ricorrere a particolari sostanze solventi-detergenti. Gli operatori che devono entrare all'interno del serbatoio devono adottare idonee misure di sicurezza (ventilazione preventiva del serbatoio, immissione continua dall'esterno di aria di rinnovo, uso di respiratore collegato con l'esterno, cintura di sicurezza e collegata con corda ancorata all'esterno e saldamente tenuta da altro operatore). [con cadenza ogni 3 anni]	

**Informazioni per imprese esecutrici e lavoratori autonomi sulle caratteristiche tecniche dell'opera progettata e del luogo di lavoro**

Punti critici	Misure preventive e protettive in dotazione dell'opera	Misure preventive e protettive ausiliarie
Accessi ai luoghi di lavoro		
Sicurezza dei luoghi di lavoro		
Impianti di alimentazione e di scarico		
Approvvigionamento e movimentazione materiali		
Approvvigionamento e movimentazione attrezzature		
Igiene sul lavoro		
Interferenze e protezione terzi		

**Tavole Allegate**

**Scheda II-1**

Tipologia dei lavori	Codice scheda	06.02.01.03

Tipo di intervento	Rischi individuati
Verniciatura dei serbatoi: In seguito ad ispezione e verifica delle pareti esterne dei serbatoi metallici ubicati fuori terra effettuare una raschiatura con spazzole di ferro sulle tracce di ruggine e successivamente stendere due mani di vernice antiruggine prima della tinta di finitura. [quando occorre]	

Informazioni per imprese esecutrici e lavoratori autonomi sulle caratteristiche tecniche dell'opera progettata e del luogo di lavoro

Punti critici	Misure preventive e protettive in dotazione dell'opera	Misure preventive e protettive ausiliarie
Accessi ai luoghi di lavoro		
Sicurezza dei luoghi di lavoro		
Impianti di alimentazione e di scarico		
Approvvigionamento e movimentazione materiali		
Approvvigionamento e movimentazione attrezzature		
Igiene sul lavoro		
Interferenze e protezione terzi		

Tavole Allegate

**06.02.02 Caldaia dell'impianto di climatizzazione**

Le caldaie hanno la funzione di trasformare in energia termica l'energia chimica dei combustibili di alimentazione. Si possono distinguere caldaie che utilizzano combustibili liquidi e/o gassosi ad aria soffiata o caldaie che utilizzano combustibili gassosi ad aria aspirata ed in base alla capacità termica unitaria maggiore o minore a 34,8 kW.

Gli elementi che costituiscono la caldaia sono generalmente:

- la camera di combustione;
- il bruciatore;
- il condotto del combustibile;
- la camera fumi;
- la canna fumaria;
- una uscita dell'acqua riscaldata;
- un ingresso per l'acqua;
- un sistema di regolazione e controllo.

**Scheda II-1**

Tipologia dei lavori	Codice scheda	06.02.02.01

Tipo di intervento	Rischi individuati
Eliminazione fanghi di sedimentazione nel generatore: Verificare la quantità di fanghi che si depositano sul fondo del generatore (in seguito alla fuoriuscita dal rubinetto di scarico) e provvedere alla eliminazione mediante un lavaggio con acqua ed additivi chimici. [con cadenza ogni 12 mesi]	

Informazioni per imprese esecutrici e lavoratori autonomi sulle caratteristiche tecniche dell'opera progettata e del luogo di lavoro

--

Punti critici	Misure preventive e protettive in dotazione dell'opera	Misure preventive e protettive ausiliarie
Accessi ai luoghi di lavoro		
Sicurezza dei luoghi di lavoro		
Impianti di alimentazione e di scarico		
Approvvigionamento e movimentazione materiali		
Approvvigionamento e movimentazione attrezzature		
Igiene sul lavoro		
Interferenze e protezione terzi		

<b>Tavole Allegate</b>	
------------------------	--

#### Scheda II-1

Tipologia dei lavori	Codice scheda	06.02.02.02

Tipo di intervento	Rischi individuati
Pulizia bruciatori: Effettuare una pulizia dei seguenti elementi dei bruciatori presenti: -del filtro di linea; -della fotocellula; -degli ugelli; -degli elettrodi di accensione. [con cadenza ogni 12 mesi]	

<b>Informazioni per imprese esecutrici e lavoratori autonomi sulle caratteristiche tecniche dell'opera progettata e del luogo di lavoro</b>

Punti critici	Misure preventive e protettive in dotazione dell'opera	Misure preventive e protettive ausiliarie
Accessi ai luoghi di lavoro		
Sicurezza dei luoghi di lavoro		
Impianti di alimentazione e di scarico		
Approvvigionamento e movimentazione materiali		
Approvvigionamento e movimentazione attrezzature		
Igiene sul lavoro		
Interferenze e protezione terzi		

<b>Tavole Allegate</b>	
------------------------	--

#### Scheda II-1

Tipologia dei lavori	Codice scheda	06.02.02.03

Tipo di intervento	Rischi individuati
Pulizia caldaie a batteria alettata: Effettuare una pulizia, mediante aria compressa e con l'utilizzo di spazzola metallica, tra le alette al fine di eliminare ostacoli per il passaggio dei prodotti della combustione. [con cadenza ogni 3 mesi]	

**Informazioni per imprese esecutrici e lavoratori autonomi sulle caratteristiche tecniche dell'opera progettata e del luogo di lavoro**

Punti critici	Misure preventive e protettive in dotazione dell'opera	Misure preventive e protettive ausiliarie
Accessi ai luoghi di lavoro		
Sicurezza dei luoghi di lavoro		
Impianti di alimentazione e di scarico		
Approvvigionamento e movimentazione materiali		
Approvvigionamento e movimentazione attrezzature		
Igiene sul lavoro		
Interferenze e protezione terzi		

**Tavole Allegate**

**Scheda II-1**

Tipologia dei lavori	Codice scheda	06.02.02.04

Tipo di intervento	Rischi individuati
Pulizia caldaie a combustibile liquido: Eliminare incrostazioni e fuliggini dai passaggi di fumo e dal focolare. [con cadenza ogni mese]	

**Informazioni per imprese esecutrici e lavoratori autonomi sulle caratteristiche tecniche dell'opera progettata e del luogo di lavoro**

Punti critici	Misure preventive e protettive in dotazione dell'opera	Misure preventive e protettive ausiliarie
Accessi ai luoghi di lavoro		
Sicurezza dei luoghi di lavoro		
Impianti di alimentazione e di scarico		
Approvvigionamento e movimentazione materiali		
Approvvigionamento e movimentazione attrezzature		
Igiene sul lavoro		
Interferenze e protezione terzi		

**Tavole Allegate**

**Scheda II-1**

Tipologia dei lavori	Codice scheda	06.02.02.05

Tipo di intervento	Rischi individuati
Pulizia organi di regolazione di sicurezza: Verificare gli organi di regolazione del sistema di sicurezza ed effettuare gli interventi necessari per il buon funzionamento quali: - smontaggio e sostituzione dei pistoni che non funzionano;-	

rabbocco negli ingranaggi a bagno d'olio;- pulizia dei filtri. [con cadenza ogni 12 mesi]	
---	--

Informazioni per imprese esecutrici e lavoratori autonomi sulle caratteristiche tecniche dell'opera progettata e del luogo di lavoro

Punti critici	Misure preventive e protettive in dotazione dell'opera	Misure preventive e protettive ausiliarie
Accessi ai luoghi di lavoro		
Sicurezza dei luoghi di lavoro		
Impianti di alimentazione e di scarico		
Approvvigionamento e movimentazione materiali		
Approvvigionamento e movimentazione attrezzature		
Igiene sul lavoro		
Interferenze e protezione terzi		

<b>Tavole Allegate</b>	
------------------------	--

#### Scheda II-1

Tipologia dei lavori	Codice scheda	06.02.02.06

Tipo di intervento	Rischi individuati
Pulizia tubazioni gas dei gruppi termici: Effettuare una pulizia delle tubazioni gas seguendo le indicazioni delle norme UNI di settore. [con cadenza ogni 12 mesi]	

Informazioni per imprese esecutrici e lavoratori autonomi sulle caratteristiche tecniche dell'opera progettata e del luogo di lavoro

Punti critici	Misure preventive e protettive in dotazione dell'opera	Misure preventive e protettive ausiliarie
Accessi ai luoghi di lavoro		
Sicurezza dei luoghi di lavoro		
Impianti di alimentazione e di scarico		
Approvvigionamento e movimentazione materiali		
Approvvigionamento e movimentazione attrezzature		
Igiene sul lavoro		
Interferenze e protezione terzi		

<b>Tavole Allegate</b>	
------------------------	--

#### Scheda II-1

Tipologia dei lavori	Codice scheda	06.02.02.07

Tipo di intervento	Rischi individuati
Sostituzione ugelli del bruciatore: Sostituzione degli ugelli del	

bruciatore dei gruppi termici. [quando occorre]	
---	--

**Informazioni per imprese esecutrici e lavoratori autonomi sulle caratteristiche tecniche dell'opera progettata e del luogo di lavoro**

Punti critici	Misure preventive e protettive in dotazione dell'opera	Misure preventive e protettive ausiliarie
Accessi ai luoghi di lavoro		
Sicurezza dei luoghi di lavoro		
Impianti di alimentazione e di scarico		
Approvvigionamento e movimentazione materiali		
Approvvigionamento e movimentazione attrezzature		
Igiene sul lavoro		
Interferenze e protezione terzi		

**Tavole Allegate**

**Scheda II-1**

Tipologia dei lavori	Codice scheda	06.02.02.08

Tipo di intervento	Rischi individuati
Svuotamento dell'impianto: In caso di eventi importanti si può scaricare l'impianto per effettuare le operazioni di riparazione. In ogni caso è questa un'operazione da evitare. [quando occorre]	

**Informazioni per imprese esecutrici e lavoratori autonomi sulle caratteristiche tecniche dell'opera progettata e del luogo di lavoro**

Punti critici	Misure preventive e protettive in dotazione dell'opera	Misure preventive e protettive ausiliarie
Accessi ai luoghi di lavoro		
Sicurezza dei luoghi di lavoro		
Impianti di alimentazione e di scarico		
Approvvigionamento e movimentazione materiali		
Approvvigionamento e movimentazione attrezzature		
Igiene sul lavoro		
Interferenze e protezione terzi		

**Tavole Allegate**

## 06.02.03 Canali in lamiera

Le centrali di trattamento dell'aria dell'impianto di climatizzazione sono destinate al trattamento sia dell'aria primaria che di tutta quella necessaria alla climatizzazione. Il trasporto dei fluidi trattati (sia di mandata che di ripresa) avviene in canalizzazioni in acciaio zincato rivestite con idonei materiali coibenti. Nel caso di canali rettangolari con un lato di dimensioni superiori a 450 mm prevedere delle croci trasversali di rinforzo.

**Scheda II-1**

<b>Tipologia dei lavori</b>	<b>Codice scheda</b>	06.02.03.01

<b>Tipo di intervento</b>	<b>Rischi individuati</b>
Pulizia canali : Effettuare una pulizia dei canali utilizzando aspiratori. Effettuare inoltre una pulizia delle bocchette di mandata e di ripresa, delle griglie e delle cassette miscelatrici. [con cadenza ogni anno]	

<b>Informazioni per imprese esecutrici e lavoratori autonomi sulle caratteristiche tecniche dell'opera progettata e del luogo di lavoro</b>

<b>Punti critici</b>	<b>Misure preventive e protettive in dotazione dell'opera</b>	<b>Misure preventive e protettive ausiliarie</b>
Accessi ai luoghi di lavoro		
Sicurezza dei luoghi di lavoro		
Impianti di alimentazione e di scarico		
Approvvigionamento e movimentazione materiali		
Approvvigionamento e movimentazione attrezzature		
Igiene sul lavoro		
Interferenze e protezione terzi		

<b>Tavole Allegate</b>	
------------------------	--

#### Scheda II-1

<b>Tipologia dei lavori</b>	<b>Codice scheda</b>	06.02.03.02

<b>Tipo di intervento</b>	<b>Rischi individuati</b>
Ripristino coibentazione: Effettuare il ripristino dello strato coibente quando deteriorato. [quando occorre]	

<b>Informazioni per imprese esecutrici e lavoratori autonomi sulle caratteristiche tecniche dell'opera progettata e del luogo di lavoro</b>

<b>Punti critici</b>	<b>Misure preventive e protettive in dotazione dell'opera</b>	<b>Misure preventive e protettive ausiliarie</b>
Accessi ai luoghi di lavoro		
Sicurezza dei luoghi di lavoro		
Impianti di alimentazione e di scarico		
Approvvigionamento e movimentazione materiali		
Approvvigionamento e movimentazione attrezzature		
Igiene sul lavoro		
Interferenze e protezione terzi		

<b>Tavole Allegate</b>	
------------------------	--

#### Scheda II-1



<b>Tipologia dei lavori</b>	<b>Codice scheda</b>	06.02.03.03

<b>Tipo di intervento</b>	<b>Rischi individuati</b>
Ripristino serraggi: Eseguire il ripristino dei dadi di serraggio dei vari tratti di canale. [quando occorre]	

<b>Informazioni per imprese esecutrici e lavoratori autonomi sulle caratteristiche tecniche dell'opera progettata e del luogo di lavoro</b>

Punti critici	Misure preventive e protettive in dotazione dell'opera	Misure preventive e protettive ausiliarie
Accessi ai luoghi di lavoro		
Sicurezza dei luoghi di lavoro		
Impianti di alimentazione e di scarico		
Approvvigionamento e movimentazione materiali		
Approvvigionamento e movimentazione attrezzature		
Igiene sul lavoro		
Interferenze e protezione terzi		

<b>Tavole Allegate</b>	
------------------------	--

## 06.02.04 Cassette distribuzione aria

Le cassette di distribuzione dell'aria destinate alla diffusione dell'aria negli ambienti possono essere monocanale o del tipo miscelatrici. Le cassette sono realizzate generalmente in acciaio zincato e vengono rivestite con idonei materiali fonoassorbenti in fibre di vetro o in schiume poliuretaniche. Nel caso di cassette miscelatrici queste sono dotate di una sezione di miscela dotata di due attacchi circolari per l'attacco ai canali e sono dotate di una serranda a bandiera che permette la miscelazione dei due flussi d'aria. Le cassette di distribuzione dell'aria sono dotate di un regolatore di portata che ha il compito di regolare la portata dell'aria che entra nella cassetta.

### Scheda II-1

<b>Tipologia dei lavori</b>	<b>Codice scheda</b>	06.02.04.01

<b>Tipo di intervento</b>	<b>Rischi individuati</b>
Pulizia cassette: Effettuare una pulizia dei filtri aria utilizzando aspiratori. Effettuare inoltre una pulizia delle bocchette di mandata e di ripresa, delle griglie e delle cassette miscelatrici. [con cadenza ogni anno]	

<b>Informazioni per imprese esecutrici e lavoratori autonomi sulle caratteristiche tecniche dell'opera progettata e del luogo di lavoro</b>

Punti critici	Misure preventive e protettive in dotazione dell'opera	Misure preventive e protettive ausiliarie
Accessi ai luoghi di lavoro		
Sicurezza dei luoghi di lavoro		
Impianti di alimentazione e di scarico		
Approvvigionamento e movimentazione materiali		

Approvvigionamento e movimentazione attrezzature		
Igiene sul lavoro		
Interferenze e protezione terzi		

<b>Tavole Allegate</b>	
------------------------	--

## 06.02.05 Centrali di trattamento aria (U.T.A.)

Le centrali di trattamento dell'aria, dette U.T.A. (acronimo di Unità Trattamento Aria), dell'impianto di climatizzazione sono destinate al trattamento sia dell'aria primaria che di tutta quella necessaria alla climatizzazione.

Generalmente una U.T.A. è composta dai seguenti elementi:

- ventilatore di ripresa dell'aria;
- sezione di miscela, espulsione e ripresa dell'aria esterna;
- sezione filtrante;
- batteria di preriscaldamento;
- sezione umidificante con separatore di gocce;
- batteria di raffreddamento;
- batteria di post riscaldamento;
- ventilatore di mandata.

### Scheda II-1

Tipologia dei lavori	Codice scheda	06.02.05.01

Tipo di intervento	Rischi individuati
Pulizia bacinella raccolta condensa degli umidificatori ad acqua: Effettuare una pulizia delle bacinelle di raccolta condense, e del relativo scarico, degli umidificatori ad acqua delle U.T.A., utilizzando idonei disinfettanti. [con cadenza ogni 15 giorni]	

### Informazioni per imprese esecutrici e lavoratori autonomi sulle caratteristiche tecniche dell'opera progettata e del luogo di lavoro

Punti critici	Misure preventive e protettive in dotazione dell'opera	Misure preventive e protettive ausiliarie
Accessi ai luoghi di lavoro		
Sicurezza dei luoghi di lavoro		
Impianti di alimentazione e di scarico		
Approvvigionamento e movimentazione materiali		
Approvvigionamento e movimentazione attrezzature		
Igiene sul lavoro		
Interferenze e protezione terzi		

<b>Tavole Allegate</b>	
------------------------	--

### Scheda II-1

Tipologia dei lavori	Codice scheda	06.02.05.02

Tipo di intervento	Rischi individuati
Pulizia bacinella raccolta condensa delle sezioni di scambio: Effettuare una pulizia delle bacinelle di raccolta condense, e del relativo scarico, delle sezioni di scambio U.T.A., utilizzando idonei	

disinfettanti. [con cadenza ogni 15 giorni]	
---	--

**Informazioni per imprese esecutrici e lavoratori autonomi sulle caratteristiche tecniche dell'opera progettata e del luogo di lavoro**

Punti critici	Misure preventive e protettive in dotazione dell'opera	Misure preventive e protettive ausiliarie
Accessi ai luoghi di lavoro		
Sicurezza dei luoghi di lavoro		
Impianti di alimentazione e di scarico		
Approvvigionamento e movimentazione materiali		
Approvvigionamento e movimentazione attrezzature		
Igiene sul lavoro		
Interferenze e protezione terzi		

**Tavole Allegate**

**Scheda II-1**

Tipologia dei lavori	Codice scheda	06.02.05.03

Tipo di intervento	Rischi individuati
Pulizia batterie di condensazione: Pulizia delle batterie di condensazione ad aria mediante spazzolatura con spazzole metalliche o trattamento chimico biodegradabile delle alette lato aria. [con cadenza ogni 3 mesi]	

**Informazioni per imprese esecutrici e lavoratori autonomi sulle caratteristiche tecniche dell'opera progettata e del luogo di lavoro**

Punti critici	Misure preventive e protettive in dotazione dell'opera	Misure preventive e protettive ausiliarie
Accessi ai luoghi di lavoro		
Sicurezza dei luoghi di lavoro		
Impianti di alimentazione e di scarico		
Approvvigionamento e movimentazione materiali		
Approvvigionamento e movimentazione attrezzature		
Igiene sul lavoro		
Interferenze e protezione terzi		

**Tavole Allegate**

**Scheda II-1**

Tipologia dei lavori	Codice scheda	06.02.05.04

Tipo di intervento	Rischi individuati
Pulizia e sostituzione motoventilatori: Eseguire una serie di	

verifiche e controlli generali su alcuni elementi dei motoventilatori quali girante, cuscinetti, trasmissione. Effettuare una lubrificazione dei cuscinetti o una sostituzione se usurati. [con cadenza ogni 12 mesi]

**Informazioni per imprese esecutrici e lavoratori autonomi sulle caratteristiche tecniche dell'opera progettata e del luogo di lavoro**

Punti critici	Misure preventive e protettive in dotazione dell'opera	Misure preventive e protettive ausiliarie
Accessi ai luoghi di lavoro		
Sicurezza dei luoghi di lavoro		
Impianti di alimentazione e di scarico		
Approvvigionamento e movimentazione materiali		
Approvvigionamento e movimentazione attrezzature		
Igiene sul lavoro		
Interferenze e protezione terzi		

**Tavole Allegate**

**Scheda II-1**

Tipologia dei lavori	Codice scheda	06.02.05.05

Tipo di intervento	Rischi individuati
Pulizia filtro acqua degli umidificatori ad acqua: Effettuare una pulizia del filtro dell'acqua degli umidificatori ad acqua dell'U.T.A. [con cadenza ogni 3 mesi]	

**Informazioni per imprese esecutrici e lavoratori autonomi sulle caratteristiche tecniche dell'opera progettata e del luogo di lavoro**

Punti critici	Misure preventive e protettive in dotazione dell'opera	Misure preventive e protettive ausiliarie
Accessi ai luoghi di lavoro		
Sicurezza dei luoghi di lavoro		
Impianti di alimentazione e di scarico		
Approvvigionamento e movimentazione materiali		
Approvvigionamento e movimentazione attrezzature		
Igiene sul lavoro		
Interferenze e protezione terzi		

**Tavole Allegate**

**Scheda II-1**

Tipologia dei lavori	Codice scheda	06.02.05.06

Tipo di intervento	Rischi individuati
Pulizia sezioni di ripresa: Effettuare una pulizia e disincrostazione delle griglie delle sezioni di ripresa delle macchine U.T.A. con mezzi meccanici. [con cadenza ogni 6 mesi]	

Informazioni per imprese esecutrici e lavoratori autonomi sulle caratteristiche tecniche dell'opera progettata e del luogo di lavoro

Punti critici	Misure preventive e protettive in dotazione dell'opera	Misure preventive e protettive ausiliarie
Accessi ai luoghi di lavoro		
Sicurezza dei luoghi di lavoro		
Impianti di alimentazione e di scarico		
Approvvigionamento e movimentazione materiali		
Approvvigionamento e movimentazione attrezzature		
Igiene sul lavoro		
Interferenze e protezione terzi		

Tavole Allegate	
-----------------	--

#### Scheda II-1

Tipologia dei lavori	Codice scheda	06.02.05.07

Tipo di intervento	Rischi individuati
Pulizia sezioni di scambio: Effettuare una pulizia meccanica o con trattamento chimico biodegradabile dei circuiti lato aria ed acqua delle sezioni di scambio delle macchine U.T.A.. [con cadenza ogni 3 mesi]	

Informazioni per imprese esecutrici e lavoratori autonomi sulle caratteristiche tecniche dell'opera progettata e del luogo di lavoro

Punti critici	Misure preventive e protettive in dotazione dell'opera	Misure preventive e protettive ausiliarie
Accessi ai luoghi di lavoro		
Sicurezza dei luoghi di lavoro		
Impianti di alimentazione e di scarico		
Approvvigionamento e movimentazione materiali		
Approvvigionamento e movimentazione attrezzature		
Igiene sul lavoro		
Interferenze e protezione terzi		

Tavole Allegate	
-----------------	--

#### Scheda II-1

Tipologia dei lavori	Codice scheda	06.02.05.08

Tipo di intervento	Rischi individuati
Pulizia umidificatori a vapore: Effettuare una pulizia meccanica, o con trattamento chimico biodegradabile, dei circuiti degli umidificatori a vapore delle macchine U.T.A. [con cadenza ogni 15 giorni]	

Informazioni per imprese esecutrici e lavoratori autonomi sulle caratteristiche tecniche dell'opera progettata e del luogo di lavoro

Punti critici	Misure preventive e protettive in dotazione dell'opera	Misure preventive e protettive ausiliarie
Accessi ai luoghi di lavoro		
Sicurezza dei luoghi di lavoro		
Impianti di alimentazione e di scarico		
Approvvigionamento e movimentazione materiali		
Approvvigionamento e movimentazione attrezzature		
Igiene sul lavoro		
Interferenze e protezione terzi		

Tavole Allegate

#### Scheda II-1

Tipologia dei lavori	Codice scheda	06.02.05.09

Tipo di intervento	Rischi individuati
Sostituzione celle filtranti: Sostituire le celle filtranti a perdere delle macchine U.T.A., secondo le scadenze fornite dal produttore. [quando occorre]	

Informazioni per imprese esecutrici e lavoratori autonomi sulle caratteristiche tecniche dell'opera progettata e del luogo di lavoro

Punti critici	Misure preventive e protettive in dotazione dell'opera	Misure preventive e protettive ausiliarie
Accessi ai luoghi di lavoro		
Sicurezza dei luoghi di lavoro		
Impianti di alimentazione e di scarico		
Approvvigionamento e movimentazione materiali		
Approvvigionamento e movimentazione attrezzature		
Igiene sul lavoro		
Interferenze e protezione terzi		

Tavole Allegate

#### Scheda II-1

Tipologia dei lavori	Codice scheda	06.02.05.10

--

Tipo di intervento	Rischi individuati
Sostituzione cinghie delle sezioni ventilanti: Sostituire le cinghie delle sezioni ventilanti e dei cuscinetti delle macchine U.T.A. quando occorre. [quando occorre]	

Informazioni per imprese esecutrici e lavoratori autonomi sulle caratteristiche tecniche dell'opera progettata e del luogo di lavoro

Punti critici	Misure preventive e protettive in dotazione dell'opera	Misure preventive e protettive ausiliarie
Accessi ai luoghi di lavoro		
Sicurezza dei luoghi di lavoro		
Impianti di alimentazione e di scarico		
Approvvigionamento e movimentazione materiali		
Approvvigionamento e movimentazione attrezzature		
Igiene sul lavoro		
Interferenze e protezione terzi		

Tavole Allegate

## 06.02.06 Collettore di distribuzione in acciaio inox

Il collettore consente la distribuzione del fluido (che arriva dalla linea di adduzione principale) alle varie utenze ad esso collegato; può essere realizzato in acciaio inox; può essere dotato di accessori quali valvole di sfogo aria, flussimetri e rubinetti di carico.

### Scheda II-1

Tipologia dei lavori	Codice scheda	06.02.06.01

Tipo di intervento	Rischi individuati
Eliminazione condensa: Provvedere all'eliminazione dell'acqua di condensa. [quando occorre]	

Informazioni per imprese esecutrici e lavoratori autonomi sulle caratteristiche tecniche dell'opera progettata e del luogo di lavoro

Punti critici	Misure preventive e protettive in dotazione dell'opera	Misure preventive e protettive ausiliarie
Accessi ai luoghi di lavoro		
Sicurezza dei luoghi di lavoro		
Impianti di alimentazione e di scarico		
Approvvigionamento e movimentazione materiali		
Approvvigionamento e movimentazione attrezzature		
Igiene sul lavoro		
Interferenze e protezione terzi		

<b>Tavole Allegate</b>	
------------------------	--

#### Scheda II-1

<b>Tipologia dei lavori</b>	<b>Codice scheda</b>	06.02.06.02

<b>Tipo di intervento</b>	<b>Rischi individuati</b>
Registrazioni: Eseguire la registrazione delle giunzioni dei tubi che partono dal collettore. [con cadenza ogni 6 mesi]	

<b>Informazioni per imprese esecutrici e lavoratori autonomi sulle caratteristiche tecniche dell'opera progettata e del luogo di lavoro</b>

Punti critici	Misure preventive e protettive in dotazione dell'opera	Misure preventive e protettive ausiliarie
Accessi ai luoghi di lavoro		
Sicurezza dei luoghi di lavoro		
Impianti di alimentazione e di scarico		
Approvvigionamento e movimentazione materiali		
Approvvigionamento e movimentazione attrezzature		
Igiene sul lavoro		
Interferenze e protezione terzi		

<b>Tavole Allegate</b>	
------------------------	--

### 06.02.07 Filtri a carbone

I filtri di questo tipo utilizzano i carboni attivi ottenuti mediante particolari lavorazioni dei gusci di cocco o del carbone di legna in formato granulare del diametro di circa 4 mm e lunghezza da 2 a 5 mm.

I filtri sono classificati in funzione della loro efficienza in numero (efficienza in massa) essendo stati sottoposti alle condizioni di prova seguenti:

- la portata di aria deve essere 0,944 m<sup>3</sup>/s (3 400 m<sup>3</sup>/h) se il costruttore non specifica nessuna portata nominale;
- la caduta di pressione finale massima per i filtri grossolani (G) è 250 Pa;
- la caduta di pressione finale massima per i filtri fini (F) è 450 Pa.

#### Scheda II-1

<b>Tipologia dei lavori</b>	<b>Codice scheda</b>	06.02.07.01

<b>Tipo di intervento</b>	<b>Rischi individuati</b>
Pulizia filtri: Effettuare una pulizia dei filtri mediante aspiratore d'aria ed un lavaggio dei filtri con acqua e solventi. Asciugare i filtri alla fine di ogni intervento. [con cadenza ogni 3 mesi]	

<b>Informazioni per imprese esecutrici e lavoratori autonomi sulle caratteristiche tecniche dell'opera progettata e del luogo di lavoro</b>

Punti critici	Misure preventive e protettive in dotazione dell'opera	Misure preventive e protettive ausiliarie
Accessi ai luoghi di lavoro		
Sicurezza dei luoghi di lavoro		



Impianti di alimentazione e di scarico		
Approvvigionamento e movimentazione materiali		
Approvvigionamento e movimentazione attrezzature		
Igiene sul lavoro		
Interferenze e protezione terzi		

<b>Tavole Allegate</b>	
------------------------	--

#### Scheda II-1

<b>Tipologia dei lavori</b>	<b>Codice scheda</b>	06.02.07.02

<b>Tipo di intervento</b>	<b>Rischi individuati</b>
Sostituzione filtri: Sostituire i filtri quando sono usurati, seguendo le indicazioni fornite dal costruttore, o quando lo spessore dello strato filtrante si è ridotto del 20% rispetto al valore di integrità iniziale. [quando occorre]	

<b>Informazioni per imprese esecutrici e lavoratori autonomi sulle caratteristiche tecniche dell'opera progettata e del luogo di lavoro</b>

<b>Punti critici</b>	<b>Misure preventive e protettive in dotazione dell'opera</b>	<b>Misure preventive e protettive ausiliarie</b>
Accessi ai luoghi di lavoro		
Sicurezza dei luoghi di lavoro		
Impianti di alimentazione e di scarico		
Approvvigionamento e movimentazione materiali		
Approvvigionamento e movimentazione attrezzature		
Igiene sul lavoro		
Interferenze e protezione terzi		

<b>Tavole Allegate</b>	
------------------------	--

### 06.02.08 Griglie di ventilazione in acciaio

Le griglie di ventilazione dell'aria provvedono alla diffusione dell'aria negli ambienti; sono realizzate generalmente in acciaio del tipo zincato e sono posizionate sui terminali delle canalizzazioni.

#### Scheda II-1

<b>Tipologia dei lavori</b>	<b>Codice scheda</b>	06.02.08.01

<b>Tipo di intervento</b>	<b>Rischi individuati</b>
Pulizia alette: Effettuare una pulizia delle alette utilizzando aspiratori e eseguire una disinfezione con prodotti idonei. [con cadenza ogni 6 mesi]	

<b>Informazioni per imprese esecutrici e lavoratori autonomi sulle caratteristiche tecniche dell'opera progettata e del luogo di lavoro</b>

Punti critici	Misure preventive e protettive in dotazione dell'opera	Misure preventive e protettive ausiliarie
Accessi ai luoghi di lavoro		
Sicurezza dei luoghi di lavoro		
Impianti di alimentazione e di scarico		
Approvvigionamento e movimentazione materiali		
Approvvigionamento e movimentazione attrezzature		
Igiene sul lavoro		
Interferenze e protezione terzi		

<b>Tavole Allegate</b>
------------------------

#### Scheda II-1

Tipologia dei lavori	Codice scheda	06.02.08.02

Tipo di intervento	Rischi individuati
Registrazione ancoraggi: Eseguire il serraggio degli elementi di ancoraggio delle griglie di ventilazione. [quando occorre]	

<b>Informazioni per imprese esecutrici e lavoratori autonomi sulle caratteristiche tecniche dell'opera progettata e del luogo di lavoro</b>

Punti critici	Misure preventive e protettive in dotazione dell'opera	Misure preventive e protettive ausiliarie
Accessi ai luoghi di lavoro		
Sicurezza dei luoghi di lavoro		
Impianti di alimentazione e di scarico		
Approvvigionamento e movimentazione materiali		
Approvvigionamento e movimentazione attrezzature		
Igiene sul lavoro		
Interferenze e protezione terzi		

<b>Tavole Allegate</b>
------------------------

### 06.02.09 Pompe di calore (per macchine frigo)

Le macchine frigo a pompa di calore possono costituire una alternativa alle macchine frigo tradizionali. Si tratta di sistemi con un ciclo di refrigerazione reversibile in cui il condizionatore è in grado di fornire caldo d'inverno e freddo d'estate invertendo il suo funzionamento. Le pompe di calore oltre ad utilizzare l'acqua come fluido di raffreddamento per il circuito di condensazione possono avvalersi anche di altri sistemi quali il terreno, un impianto di energia solare o di una sorgente geotermica.

#### Scheda II-1

Tipologia dei lavori	Codice scheda	06.02.09.01

Tipo di intervento	Rischi individuati
Revisione generale pompa di calore: Effettuare una	

disincrostazione meccanica e se necessario anche chimica biodegradabile della pompa e del girante nonché una lubrificazione dei cuscinetti. Eseguire una verifica sulle guarnizioni ed eventualmente sostituirle. [con cadenza ogni 12 mesi]	
--	--

**Informazioni per imprese esecutrici e lavoratori autonomi sulle caratteristiche tecniche dell'opera progettata e del luogo di lavoro**

Punti critici	Misure preventive e protettive in dotazione dell'opera	Misure preventive e protettive ausiliarie
Accessi ai luoghi di lavoro		
Sicurezza dei luoghi di lavoro		
Impianti di alimentazione e di scarico		
Approvvigionamento e movimentazione materiali		
Approvvigionamento e movimentazione attrezzature		
Igiene sul lavoro		
Interferenze e protezione terzi		

**Tavole Allegate**

## 06.02.10 Tubi in rame

Le reti di distribuzione hanno la funzione di trasportare i fluidi termovettori fino ai terminali di scambio termico con l'ambiente. Per la realizzazione di tali reti vengono utilizzate tubazioni in rame opportunamente coibentate con isolanti per impedire ai fluidi trasportati di perdere il calore.

**Scheda II-1**

Tipologia dei lavori	Codice scheda	06.02.10.01
----------------------	---------------	-------------

Tipo di intervento	Rischi individuati
Ripristino coibentazione: Effettuare un ripristino dello strato di coibentazione delle tubazioni quando sono evidenti i segni di degradamento. [quando occorre]	

**Informazioni per imprese esecutrici e lavoratori autonomi sulle caratteristiche tecniche dell'opera progettata e del luogo di lavoro**

Punti critici	Misure preventive e protettive in dotazione dell'opera	Misure preventive e protettive ausiliarie
Accessi ai luoghi di lavoro		
Sicurezza dei luoghi di lavoro		
Impianti di alimentazione e di scarico		
Approvvigionamento e movimentazione materiali		
Approvvigionamento e movimentazione attrezzature		
Igiene sul lavoro		
Interferenze e protezione terzi		

**Tavole Allegate**

## 06.02.11 Tubi in acciaio

Le reti di distribuzione hanno la funzione di trasportare i fluidi termovettori fino ai terminali di scambio termico con l'ambiente. Vengono usate tubazioni in acciaio nero senza saldatura (del tipo Mannesman), in rame o in rame opportunamente isolate.

### Scheda II-1

Tipologia dei lavori	Codice scheda	06.02.11.01

Tipo di intervento	Rischi individuati
Ripristino coibentazione: Effettuare un ripristino dello strato di coibentazione delle tubazioni quando sono evidenti i segni di degradamento. [quando occorre]	

### Informazioni per imprese esecutrici e lavoratori autonomi sulle caratteristiche tecniche dell'opera progettata e del luogo di lavoro

Punti critici	Misure preventive e protettive in dotazione dell'opera	Misure preventive e protettive ausiliarie
Accessi ai luoghi di lavoro		
Sicurezza dei luoghi di lavoro		
Impianti di alimentazione e di scarico		
Approvvigionamento e movimentazione materiali		
Approvvigionamento e movimentazione attrezzature		
Igiene sul lavoro		
Interferenze e protezione terzi		

### Tavole Allegate

## 06.02.12 Unità da tetto (roof-top)

Sono macchine monoblocco raffreddate ad aria, collocate sulla sommità dell'edificio e capaci di rinfrescare e deumidificare autonomamente l'aria durante la stagione calda e di riscaldarla durante la stagione fredda o sfruttando il sistema a "pompa di calore" o attraverso una batteria ausiliaria alimentata ad acqua, vapore o energia elettrica. Il loro campo di potenzialità va da poche kW a 200 kW. I modelli con potenzialità più bassa sono dotati di uno o più compressori ermetici, quelli con potenzialità maggiore hanno uno o più compressori semiermetici.

Hanno sviluppo orizzontale e sono formati:

- da un condensatore raffreddato ad aria che è formato da una batteria a tre o quattro ranghi di tubi di rame da 5/8" o da 1/2" con alettature in alluminio a pacco ed alette distanziate tra loro di 2,5 e 1,7 mm. L'aria è forzata su questa batteria da uno o più ventilatori di tipo elicoidale;
- da un quadretto elettrico in cui sono contenuti fusibili, contattori e pannello di regolazione in vista che può essere provvisto di comandi elettromeccanici o elettronici;
- da una bacinella di raccolta condensa isolata adeguatamente perché collocata sotto la batteria;
- da uno o più ventilatori centrifughi mossi da un unico motore;
- da un mobile di contenimento formato da pannelli realizzati in lamiera verniciata a forno o coperta da film di PVC o, in alternativa, sorretti da un telaio fatto con profilati in lamiera zincata o in alluminio ed isolati all'interno da un materassino di lana di vetro o di poliuretano espanso a celle chiuse;
- da una griglia di ripresa d'aria a valle della quale è montato un filtro;
- da un circuito frigorifero chiuso tra compressore, condensatore ed evaporatore formato da un silenziatore sulla mandata del compressore e da un filtro disidratatore sulla linea del liquido, seguito da un vetro spia con indicatore d'umidità incorporato; da un distributore di refrigerante alimentato da una valvola d'espansione e, nei modelli in versione a pompa di calore, da una valvola ad inversione di ciclo e separatore-accumulatore di liquido.

Queste apparecchiature sono disponibili in varie varianti costruttive tra cui:

- macchine con la bocca aspirante e la bocca premente collocate su un pannello laterale piuttosto che su quello di fondo;
- equipaggiamento dei modelli di maggiore potenzialità con compressori di tipo aperto; le unità da R134a;
- le unità da R134a che consentono il funzionamento con temperature dell'aria esterna molto più elevate;
- batteria del condensatore fatta con tubi ed alette in rame, stagnati se necessario, per applicazioni con aria esterna aggressiva;

- carenatura della macchina in peralluman o in acciaio inox, piuttosto che in lamiera zincata o smaltata, quando è necessaria una protezione ulteriore per contrastare l'azione degli agenti atmosferici;
- condensatore fornito di ventilatori eliocentrifughi capaci di erogare una prevalenza esterna.

#### Scheda II-1

Tipologia dei lavori	Codice scheda	06.02.12.01

Tipo di intervento	Rischi individuati
Lubrificazione albero motore: Eseguire una lubrificazione dei supporti dell'albero del ventilatore. [con cadenza ogni 12 mesi]	

#### Informazioni per imprese esecutrici e lavoratori autonomi sulle caratteristiche tecniche dell'opera progettata e del luogo di lavoro

Punti critici	Misure preventive e protettive in dotazione dell'opera	Misure preventive e protettive ausiliarie
Accessi ai luoghi di lavoro		
Sicurezza dei luoghi di lavoro		
Impianti di alimentazione e di scarico		
Approvvigionamento e movimentazione materiali		
Approvvigionamento e movimentazione attrezzature		
Igiene sul lavoro		
Interferenze e protezione terzi		

#### Tavole Allegate

#### Scheda II-1

Tipologia dei lavori	Codice scheda	06.02.12.02

Tipo di intervento	Rischi individuati
Pulizia bacinelle di raccolta condense : Effettuare una pulizia delle bacinelle di raccolta condense e del relativo scarico utilizzando idonei disinfettanti. [con cadenza ogni mese]	

#### Informazioni per imprese esecutrici e lavoratori autonomi sulle caratteristiche tecniche dell'opera progettata e del luogo di lavoro

Punti critici	Misure preventive e protettive in dotazione dell'opera	Misure preventive e protettive ausiliarie
Accessi ai luoghi di lavoro		
Sicurezza dei luoghi di lavoro		
Impianti di alimentazione e di scarico		
Approvvigionamento e movimentazione materiali		
Approvvigionamento e movimentazione attrezzature		
Igiene sul lavoro		
Interferenze e protezione terzi		

<b>Tavole Allegate</b>	
------------------------	--

#### Scheda II-1

<b>Tipologia dei lavori</b>	<b>Codice scheda</b>	06.02.12.03

<b>Tipo di intervento</b>	<b>Rischi individuati</b>
Pulizia batterie evaporative: Effettuare una pulizia delle batterie evaporanti mediante aspiratore d'aria e spazzolatura delle alette. [con cadenza ogni 12 mesi]	

<b>Informazioni per imprese esecutrici e lavoratori autonomi sulle caratteristiche tecniche dell'opera progettata e del luogo di lavoro</b>

<b>Punti critici</b>	<b>Misure preventive e protettive in dotazione dell'opera</b>	<b>Misure preventive e protettive ausiliarie</b>
Accessi ai luoghi di lavoro		
Sicurezza dei luoghi di lavoro		
Impianti di alimentazione e di scarico		
Approvvigionamento e movimentazione materiali		
Approvvigionamento e movimentazione attrezzature		
Igiene sul lavoro		
Interferenze e protezione terzi		

<b>Tavole Allegate</b>	
------------------------	--

#### Scheda II-1

<b>Tipologia dei lavori</b>	<b>Codice scheda</b>	06.02.12.04

<b>Tipo di intervento</b>	<b>Rischi individuati</b>
Pulizia dei filtri: Effettuare una pulizia dei filtri mediante aspiratore d'aria ed un lavaggio dei filtri con acqua e solventi. Asciugare i filtri alla fine di ogni intervento. [con cadenza ogni 3 mesi]	

<b>Informazioni per imprese esecutrici e lavoratori autonomi sulle caratteristiche tecniche dell'opera progettata e del luogo di lavoro</b>

<b>Punti critici</b>	<b>Misure preventive e protettive in dotazione dell'opera</b>	<b>Misure preventive e protettive ausiliarie</b>
Accessi ai luoghi di lavoro		
Sicurezza dei luoghi di lavoro		
Impianti di alimentazione e di scarico		
Approvvigionamento e movimentazione materiali		
Approvvigionamento e movimentazione attrezzature		
Igiene sul lavoro		
Interferenze e protezione terzi		

<b>Tavole Allegate</b>	
------------------------	--

#### Scheda II-1

<b>Tipologia dei lavori</b>	<b>Codice scheda</b>	06.02.12.05

<b>Tipo di intervento</b>	<b>Rischi individuati</b>
Pulizia dei tubi: Effettuare la pulizia chimica dei tubi da farsi annualmente o quando i manometri posti sul circuito indichino un'anomala variazione della perdita di carico. [con cadenza ogni 12 mesi]	

<b>Informazioni per imprese esecutrici e lavoratori autonomi sulle caratteristiche tecniche dell'opera progettata e del luogo di lavoro</b>

<b>Punti critici</b>	<b>Misure preventive e protettive in dotazione dell'opera</b>	<b>Misure preventive e protettive ausiliarie</b>
Accessi ai luoghi di lavoro		
Sicurezza dei luoghi di lavoro		
Impianti di alimentazione e di scarico		
Approvvigionamento e movimentazione materiali		
Approvvigionamento e movimentazione attrezzature		
Igiene sul lavoro		
Interferenze e protezione terzi		

<b>Tavole Allegate</b>	
------------------------	--

#### Scheda II-1

<b>Tipologia dei lavori</b>	<b>Codice scheda</b>	06.02.12.06

<b>Tipo di intervento</b>	<b>Rischi individuati</b>
Sostituzione dei filtri: Sostituire i filtri quando sono usurati seguendo le indicazione fornite dal costruttore. [quando occorre]	

<b>Informazioni per imprese esecutrici e lavoratori autonomi sulle caratteristiche tecniche dell'opera progettata e del luogo di lavoro</b>

<b>Punti critici</b>	<b>Misure preventive e protettive in dotazione dell'opera</b>	<b>Misure preventive e protettive ausiliarie</b>
Accessi ai luoghi di lavoro		
Sicurezza dei luoghi di lavoro		
Impianti di alimentazione e di scarico		
Approvvigionamento e movimentazione materiali		
Approvvigionamento e movimentazione attrezzature		
Igiene sul lavoro		
Interferenze e protezione terzi		

<b>Tavole Allegate</b>	
------------------------	--

#### Scheda II-1

<b>Tipologia dei lavori</b>	<b>Codice scheda</b>	06.02.12.07

<b>Tipo di intervento</b>	<b>Rischi individuati</b>
Sostituzione olio dei compressori: Sostituire l'olio dei compressori semiermetici. [quando occorre]	

<b>Informazioni per imprese esecutrici e lavoratori autonomi sulle caratteristiche tecniche dell'opera progettata e del luogo di lavoro</b>

Punti critici	Misure preventive e protettive in dotazione dell'opera	Misure preventive e protettive ausiliarie
Accessi ai luoghi di lavoro		
Sicurezza dei luoghi di lavoro		
Impianti di alimentazione e di scarico		
Approvvigionamento e movimentazione materiali		
Approvvigionamento e movimentazione attrezzature		
Igiene sul lavoro		
Interferenze e protezione terzi		

<b>Tavole Allegate</b>	
------------------------	--

### 06.02.13 Valvola di espansione (per macchine frigo)

La valvola di espansione termostatica dell'evaporatore delle macchine frigo dell'impianto di climatizzazione, regola l'evaporazione del liquido refrigerante.

#### Scheda II-1

<b>Tipologia dei lavori</b>	<b>Codice scheda</b>	06.02.13.01

<b>Tipo di intervento</b>	<b>Rischi individuati</b>
Ingrassaggio valvole: Effettuare una pulizia con ingrassaggio delle valvole. [con cadenza ogni 6 mesi]	

<b>Informazioni per imprese esecutrici e lavoratori autonomi sulle caratteristiche tecniche dell'opera progettata e del luogo di lavoro</b>

Punti critici	Misure preventive e protettive in dotazione dell'opera	Misure preventive e protettive ausiliarie
Accessi ai luoghi di lavoro		
Sicurezza dei luoghi di lavoro		
Impianti di alimentazione e di scarico		
Approvvigionamento e movimentazione materiali		
Approvvigionamento e movimentazione		



attrezzature		
Igiene sul lavoro		
Interferenze e protezione terzi		

<b>Tavole Allegate</b>	
------------------------	--

#### Scheda II-1

<b>Tipologia dei lavori</b>	<b>Codice scheda</b>	06.02.13.02

<b>Tipo di intervento</b>	<b>Rischi individuati</b>
Sostituzione valvole: Sostituire le valvole secondo le indicazioni fornite dal costruttore (generalmente 15 anni). [con cadenza ogni 15 anni]	

<b>Informazioni per imprese esecutrici e lavoratori autonomi sulle caratteristiche tecniche dell'opera progettata e del luogo di lavoro</b>

<b>Punti critici</b>	<b>Misure preventive e protettive in dotazione dell'opera</b>	<b>Misure preventive e protettive ausiliarie</b>
Accessi ai luoghi di lavoro		
Sicurezza dei luoghi di lavoro		
Impianti di alimentazione e di scarico		
Approvvigionamento e movimentazione materiali		
Approvvigionamento e movimentazione attrezzature		
Igiene sul lavoro		
Interferenze e protezione terzi		

<b>Tavole Allegate</b>	
------------------------	--

## 06.03 Impianto di trasmissione fonia e dati

L'impianto di trasmissione fonia e dati consente la diffusione, nei vari ambienti, di dati ai vari utenti. Generalmente è costituito da una rete di trasmissione (denominata cablaggio) e da una serie di punti di presa ai quali sono collegate le varie postazioni.

### 06.03.01 Cablaggio

Per la diffusione dei dati negli edifici occorre una rete di supporto che generalmente viene denominata cablaggio. Pertanto il cablaggio degli edifici consente agli utenti di comunicare e scambiare dati attraverso le varie postazioni collegate alla rete di distribuzione.

#### Scheda II-1

<b>Tipologia dei lavori</b>	<b>Codice scheda</b>	06.03.01.01

<b>Tipo di intervento</b>	<b>Rischi individuati</b>
Rifacimento cablaggio: Eseguire il rifacimento totale del cablaggio quando necessario (per adeguamento normativo, o per adeguamento alla classe superiore). [con cadenza ogni 15 anni]	

<b>Informazioni per imprese esecutrici e lavoratori autonomi sulle caratteristiche tecniche dell'opera progettata e del luogo di lavoro</b>

Punti critici	Misure preventive e protettive in dotazione dell'opera	Misure preventive e protettive ausiliarie
Accessi ai luoghi di lavoro		
Sicurezza dei luoghi di lavoro		
Impianti di alimentazione e di scarico		
Approvvigionamento e movimentazione materiali		
Approvvigionamento e movimentazione attrezzature		
Igiene sul lavoro		
Interferenze e protezione terzi		

<b>Tavole Allegate</b>	
------------------------	--

#### Scheda II-1

Tipologia dei lavori	Codice scheda	06.03.01.02

Tipo di intervento	Rischi individuati
Serraggio connessione: Effettuare il serraggio di tutte le connessioni. [quando occorre]	

<b>Informazioni per imprese esecutrici e lavoratori autonomi sulle caratteristiche tecniche dell'opera progettata e del luogo di lavoro</b>

Punti critici	Misure preventive e protettive in dotazione dell'opera	Misure preventive e protettive ausiliarie
Accessi ai luoghi di lavoro		
Sicurezza dei luoghi di lavoro		
Impianti di alimentazione e di scarico		
Approvvigionamento e movimentazione materiali		
Approvvigionamento e movimentazione attrezzature		
Igiene sul lavoro		
Interferenze e protezione terzi		

<b>Tavole Allegate</b>	
------------------------	--

#### Scheda II-1

Tipologia dei lavori	Codice scheda	06.03.01.03

Tipo di intervento	Rischi individuati
Sostituzione prese: Sostituire gli elementi delle prese quali placche, coperchi, telai e connettori quando usurati. [quando occorre]	

<b>Informazioni per imprese esecutrici e lavoratori autonomi sulle caratteristiche tecniche dell'opera progettata e del luogo di lavoro</b>

Punti critici	Misure preventive e protettive in dotazione dell'opera	Misure preventive e protettive ausiliarie
Accessi ai luoghi di lavoro		
Sicurezza dei luoghi di lavoro		
Impianti di alimentazione e di scarico		
Approvvigionamento e movimentazione materiali		
Approvvigionamento e movimentazione attrezzature		
Igiene sul lavoro		
Interferenze e protezione terzi		

<b>Tavole Allegate</b>
------------------------

## 06.03.02 Unità rack a parete

Le unità rack a parete hanno la funzione di contenere tutti i componenti (apparati attivi, pannelli di permutazione della rete di distribuzione fisica, ecc.) dell'impianto. Sono generalmente costituiti da una struttura in lamiera d'acciaio pressopiegata ed elettrosaldata e verniciata con polveri epossidiche e dotata di porte (nella maggioranza dei casi in vetro temperato) e sono sistemati alle pareti.

### Scheda II-1

Tipologia dei lavori	Codice scheda	06.03.02.01

Tipo di intervento	Rischi individuati
Pulizia generale: Pulizia generale delle varie connessioni utilizzando aspiratore. [con cadenza ogni 6 mesi]	

### Informazioni per imprese esecutrici e lavoratori autonomi sulle caratteristiche tecniche dell'opera progettata e del luogo di lavoro

Punti critici	Misure preventive e protettive in dotazione dell'opera	Misure preventive e protettive ausiliarie
Accessi ai luoghi di lavoro		
Sicurezza dei luoghi di lavoro		
Impianti di alimentazione e di scarico		
Approvvigionamento e movimentazione materiali		
Approvvigionamento e movimentazione attrezzature		
Igiene sul lavoro		
Interferenze e protezione terzi		

<b>Tavole Allegate</b>
------------------------

### Scheda II-1

Tipologia dei lavori	Codice scheda	06.03.02.02

Tipo di intervento	Rischi individuati
Serraggio: Eseguire il serraggio di tutti i bulloni, dei morsetti e	

degli interruttori. [con cadenza ogni 6 mesi]	
---	--

<b>Informazioni per imprese esecutrici e lavoratori autonomi sulle caratteristiche tecniche dell'opera progettata e del luogo di lavoro</b>

<b>Punti critici</b>	<b>Misure preventive e protettive in dotazione dell'opera</b>	<b>Misure preventive e protettive ausiliarie</b>
Accessi ai luoghi di lavoro		
Sicurezza dei luoghi di lavoro		
Impianti di alimentazione e di scarico		
Approvvigionamento e movimentazione materiali		
Approvvigionamento e movimentazione attrezzature		
Igiene sul lavoro		
Interferenze e protezione terzi		

<b>Tavole Allegate</b>	
------------------------	--

Scheda II-3: Informazioni sulle misure preventive e protettive in dotazione dell'opera necessarie per pianificare la realizzazione in condizioni di sicurezza e modalità di utilizzo e di controllo dell'efficienza delle stesse

**Scheda II-3**

<b>Codice scheda</b>	MP001						
<b>Interventi di manutenzione da effettuare</b>	<b>Periodicità interventi</b>	<b>Informazioni necessarie per pianificarne la realizzazione in sicurezza</b>	<b>Misure preventive e protettive in dotazione dell'opera previste</b>	<b>Verifiche e controlli da effettuare</b>	<b>Periodicità controlli</b>	<b>Modalità di utilizzo in condizioni di sicurezza</b>	<b>Rif. scheda II:</b>
1) Ripristino e/o sostituzione degli elementi di connessione dei corrimano. 2) Ripristino e/o sostituzione dei pioli rotti con elementi analoghi. 3) Ripristino serraggi bulloni e connessioni metalliche. 4) Sostituzione degli elementi rotti con altri analoghi e dei relativi ancoraggi.	1) quando occorre 2) quando occorre 3) 2 anni 4) quando occorre	Le scale fisse a pioli che hanno la sola funzione di permettere l'accesso a parti dell'opera, come locali tecnici, coperture, ecc., per i lavori di manutenzione, sono da realizzarsi durante le fasi di completamento dell'opera. Le misure di sicurezza da adottare sono le medesime previste nei piani di sicurezza per la realizzazione delle scale fisse a gradini. Nel caso non sia più possibile sfruttare i sistemi adottati nei piani di sicurezza per le altre lavorazioni, verificare comunque che siano disposti idonei sistemi di protezione contro la possibile caduta dall'alto dei lavoratori (ponteggi, parapetti o sistemi equivalenti).	Scale fisse a pioli con inclinazione < 75°	1) Verifica della stabilità e del corretto serraggio di balaustre e corrimano. 2) Controllo periodico delle parti in vista delle strutture (fenomeni di corrosione).	1) 1 anni 2) 1 anni	Il transito, sulle scale, dei lavoratori, di materiali e attrezzature è autorizzato previa informazione da parte dell'impresa della portanza massima delle scale.	
1) Ripristino e/o sostituzione degli elementi di connessione dei corrimano. 2) Ripristino e/o sostituzione dei pioli rotti con elementi analoghi. 3) Ripristino serraggi bulloni e connessioni metalliche. 4) Sostituzione degli elementi rotti con altri analoghi e dei relativi ancoraggi.	1) quando occorre 2) quando occorre 3) 2 anni 4) quando occorre	Scale retrattili a gradini che hanno la sola funzione di permettere l'accesso a parti dell'opera, come locali tecnici, coperture, ecc., per i lavori di manutenzione, sono da realizzarsi durante le fasi di completamento dell'opera. Le misure di sicurezza da adottare sono le medesime previste nei piani di sicurezza per la realizzazione delle scale fisse a gradini. Nel caso non sia più	Scale retrattili a gradini	1) Verifica della stabilità e del corretto serraggio (pioli, parapetti, manovellismi, ingranaggi). 2) Controllo periodico delle parti in vista delle strutture (fenomeni di corrosione).	1) quando occorre 2) quando occorre	Il transito sulle scale dei lavoratori, di materiali e attrezzature è autorizzato previa informazione da parte dell'impresa della portanza massima delle scale.	

		possibile sfruttare i sistemi adottati nei piani di sicurezza per le altre lavorazioni, verificare comunque che siano disposti idonei sistemi di protezione contro la possibile caduta dall'alto dei lavoratori (ponteggi, parapetti o sistemi equivalenti).					
1) Ripristino strati di protezione o sostituzione degli elementi danneggiati. 2) Ripristino serraggi bulloni e connessioni metalliche.	1) quando occorre 2) 2 anni	I dispositivi di ancoraggio devono essere montati contestualmente alla realizzazione delle parti strutturali dell'opera su cui sono previsti. Le misure di sicurezza adottate nei piani di sicurezza, per la realizzazione delle strutture, sono idonee per la posa dei dispositivi di ancoraggio.	Dispositivi di ancoraggio per sistemi anticaduta	1) Verifica dello stato di conservazione (ancoraggi strutturali).	1) 1 anni	L'utilizzo dei dispositivi di ancoraggio deve essere abbinato a un sistema anticaduta conforme alle norme tecniche armonizzate.	
1) Ripristino strati di protezione o sostituzione degli elementi danneggiati. 2) Ripristino serraggi bulloni e connessioni metalliche.	1) quando occorre 2) 2 anni	I dispositivi di ancoraggio della linea di ancoraggio devono essere montati contestualmente alla realizzazione delle parti strutturali dell'opera su cui sono previsti. Le misure di sicurezza adottate nei piani di sicurezza, per la realizzazione delle strutture, sono idonee per la posa dei dispositivi di ancoraggio. Se la linea di ancoraggio è montata in fase successiva alla realizzazione delle strutture si dovranno adottare adeguate misure di sicurezza come ponteggi, trabattelli, reti di protezione contro la possibile caduta dall'alto dei lavoratori.	Linee di ancoraggio per sistemi anticaduta	1) Verifica dello stato di conservazione (ancoraggi strutturali).	1) quando occorre	L'utilizzo dei dispositivi di ancoraggio deve essere abbinato a un sistema anticaduta conforme alle norme tecniche armonizzate.	
1) Ripristino strati di protezione o sostituzione degli elementi danneggiati. 2) Ripristino serraggi bulloni e connessioni metalliche.	1) quando occorre 2) 2 anni	I dispositivi di aggancio dei parapetti di sicurezza devono essere montati contestualmente alla realizzazione delle parti strutturali dell'opera su cui sono previsti. Le misure di	Dispositivi di aggancio di parapetti provvisori	1) Verifica dello stato di conservazione (ancoraggi strutturali).	1) quando occorre	Durante il montaggio dei parapetti i lavoratori devono indossare un sistema anticaduta conforme alle norme tecniche armonizzate.	

		sicurezza adottate nei piani di sicurezza, per la realizzazione delle strutture, sono idonee per la posa dei ganci.					
1) Sostituzione delle prese.	1) a guasto	Da realizzarsi durante la fase di messa in opera di tutto l'impianto elettrico.	Prese elettriche a 220 V protette da differenziale magneto-termico	1) Verifica e stato di conservazione delle prese	1) 1 anni	Autorizzazione del responsabile dell'edificio. Utilizzare solo utensili elettrici portatili del tipo a doppio isolamento; evitare di lasciare cavi elettrici/prolunghe a terra sulle aree di transito o di passaggio.	

Scheda III-1: Elenco e collocazione degli elaborati tecnici relativi all'opera nel proprio contesto
---

Le schede III-1, III-2 e III-3 non sono state stampate perché all'interno del fascicolo non sono stati indicati elaborati tecnici.



## ELENCO ALLEGATI

### QUADRO RIEPILOGATIVO INERENTE GLI OBBLIGHI DI TRASMISSIONE

Il presente documento è composto da n. 96 pagine.

1. Il C.S.P. trasmette al Committente \_\_\_\_\_ il presente FO per la sua presa in considerazione.

**Data** \_\_\_\_\_

**Firma del C.S.P.** \_\_\_\_\_

2. Il committente, dopo aver preso in considerazione il fascicolo dell'opera, lo trasmette al C.S.E. al fine della sua modificazione in corso d'opera

**Data** \_\_\_\_\_

**Firma del committente** \_\_\_\_\_

3. Il C.S.E., dopo aver modificato il fascicolo dell'opera durante l'esecuzione, lo trasmette al Committente al fine della sua presa in considerazione all'atto di eventuali lavori successivi all'opera.

**Data** \_\_\_\_\_

**Firma del C.S.E.** \_\_\_\_\_

4. Il Committente per ricevimento del fascicolo dell'opera

**Data** \_\_\_\_\_

**Firma del committente** \_\_\_\_\_

# INDICE

<b>STORICO DELLE REVISIONI</b>	<b>pag.</b>	<b><a href="#">2</a></b>
<b>Scheda I: Descrizione sintetica dell'opera ed individuazione dei soggetti interessati</b>	<b>pag.</b>	<b><a href="#">3</a></b>
<b>Scheda II-1: Misure preventive e protettive in dotazione dell'opera ed ausiliarie</b>	<b>pag.</b>	<b><a href="#">6</a></b>
01 OPERE STRADALI	pag.	<a href="#">6</a>
01.01 Piste ciclabili	pag.	<a href="#">6</a>
01.01.01 Cordolature	pag.	<a href="#">6</a>
01.01.02 Fasce di protezione laterali	pag.	<a href="#">7</a>
01.01.03 Pavimentazione in asfalto	pag.	<a href="#">8</a>
01.01.04 Segnaletica di informazione	pag.	<a href="#">9</a>
01.01.05 Strisce di demarcazione	pag.	<a href="#">10</a>
01.02 Segnaletica stradale verticale	pag.	<a href="#">10</a>
01.02.01 Sostegni, supporti e accessori vari	pag.	<a href="#">10</a>
01.02.02 Cartelli segnaletici	pag.	<a href="#">11</a>
01.03 Segnaletica stradale orizzontale	pag.	<a href="#">12</a>
01.03.01 Attraversamenti ciclabili	pag.	<a href="#">12</a>
01.03.02 Attraversamenti pedonali	pag.	<a href="#">13</a>
01.03.03 Frecce direzionali	pag.	<a href="#">13</a>
01.03.04 Inserti stradali	pag.	<a href="#">14</a>
01.03.05 Iscrizioni e simboli	pag.	<a href="#">15</a>
01.03.06 Isole di traffico	pag.	<a href="#">15</a>
01.03.07 Strisce longitudinali	pag.	<a href="#">16</a>
01.03.08 Vernici segnaletiche	pag.	<a href="#">17</a>
01.04 Strade	pag.	<a href="#">17</a>
01.04.01 Pavimentazione stradale in bitumi	pag.	<a href="#">18</a>
01.04.02 Cunetta	pag.	<a href="#">18</a>
01.05 Aree pedonali e marciapiedi	pag.	<a href="#">19</a>
01.05.01 Chiusini e pozzetti	pag.	<a href="#">19</a>
01.05.02 Cordoli e bordure	pag.	<a href="#">20</a>
01.05.03 Marciapiede	pag.	<a href="#">21</a>
01.05.04 Pavimentazioni bituminose	pag.	<a href="#">22</a>
01.05.05 Segnaletica	pag.	<a href="#">24</a>
02 OPERE IDRAULICHE	pag.	<a href="#">25</a>
02.01 Sistemi o reti di drenaggio	pag.	<a href="#">25</a>
02.01.01 Pozzetti sifonati grigliati	pag.	<a href="#">25</a>
02.01.02 Rete di canali in polivinile non plastificato	pag.	<a href="#">26</a>
02.01.03 Separatore di oli e grassi (disoleatore)	pag.	<a href="#">27</a>
02.01.04 Serbatoi di laminazione	pag.	<a href="#">27</a>
02.01.05 Tubo in lega polimerica PVC-A	pag.	<a href="#">29</a>
03 RETE DI PUBBLICA ILLUMINAZIONE	pag.	<a href="#">30</a>
03.01 Impianto di illuminazione	pag.	<a href="#">30</a>
03.01.01 Pali in acciaio	pag.	<a href="#">30</a>
03.01.02 Sistema di cablaggio	pag.	<a href="#">31</a>
04 ARREDO URBANO E VERDE	pag.	<a href="#">32</a>
04.01 Aree a verde	pag.	<a href="#">33</a>
04.01.01 Alberi	pag.	<a href="#">33</a>
05 EDILIZIA	pag.	<a href="#">35</a>
05.01 Infissi esterni	pag.	<a href="#">35</a>
05.01.01 Infissi antieffrazione	pag.	<a href="#">35</a>
05.01.02 Serramenti misti PVC/alluminio	pag.	<a href="#">37</a>

05.02	Portoni	pag.	<a href="#">47</a>
05.02.01	Portoni di sicurezza	pag.	<a href="#">47</a>
05.03	Giunti per edilizia	pag.	<a href="#">49</a>
05.03.01	Coprigiunti	pag.	<a href="#">49</a>
05.04	Coperture piane	pag.	<a href="#">50</a>
05.04.01	Accessi alla copertura	pag.	<a href="#">50</a>
05.04.02	Canali di gronda e pluviali	pag.	<a href="#">52</a>
05.04.03	Strati termoisolanti	pag.	<a href="#">53</a>
05.04.04	Strato di barriera al vapore	pag.	<a href="#">54</a>
05.04.05	Strato di tenuta all'aria	pag.	<a href="#">54</a>
05.04.06	Strato di tenuta con membrane sintetiche	pag.	<a href="#">55</a>
05.04.07	Strato di ventilazione	pag.	<a href="#">56</a>
06	IMPIANTI TRADIZIONALI	pag.	<a href="#">57</a>
06.01	Impianto elettrico	pag.	<a href="#">57</a>
06.01.01	Canalizzazioni in PVC	pag.	<a href="#">57</a>
06.01.02	Contatore di energia	pag.	<a href="#">58</a>
06.01.03	Fusibili	pag.	<a href="#">59</a>
06.01.04	Interruttori	pag.	<a href="#">60</a>
06.01.05	Prese e spine	pag.	<a href="#">60</a>
06.01.06	Quadri di bassa tensione	pag.	<a href="#">61</a>
06.01.07	Sistemi di cablaggio	pag.	<a href="#">63</a>
06.02	Impianto di climatizzazione	pag.	<a href="#">64</a>
06.02.01	Alimentazione ed adduzione	pag.	<a href="#">64</a>
06.02.02	Caldaia dell'impianto di climatizzazione	pag.	<a href="#">66</a>
06.02.03	Canali in lamiera	pag.	<a href="#">70</a>
06.02.04	Cassette distribuzione aria	pag.	<a href="#">72</a>
06.02.05	Centrali di trattamento aria (U.T.A.)	pag.	<a href="#">73</a>
06.02.06	Collettore di distribuzione in acciaio inox	pag.	<a href="#">78</a>
06.02.07	Filtri a carbone	pag.	<a href="#">79</a>
06.02.08	Griglie di ventilazione in acciaio	pag.	<a href="#">80</a>
06.02.09	Pompe di calore (per macchine frigo)	pag.	<a href="#">81</a>
06.02.10	Tubi in rame	pag.	<a href="#">82</a>
06.02.11	Tubi in acciaio	pag.	<a href="#">83</a>
06.02.12	Unità da tetto (roof-top)	pag.	<a href="#">83</a>
06.02.13	Valvola di espansione (per macchine frigo)	pag.	<a href="#">87</a>
06.03	Impianto di trasmissione fonia e dati	pag.	<a href="#">88</a>
06.03.01	Cablaggio	pag.	<a href="#">88</a>
06.03.02	Unità rack a parete	pag.	<a href="#">90</a>
<b>Scheda II-3: Informazioni sulle misure preventive e protettive in dotazione dell'opera necessarie per pianificare la realizzazione in condizioni di sicurezza e modalità di utilizzo e di controllo dell'efficienza delle stesse</b>			<b>pag. <a href="#">92</a></b>
<b>Scheda III-1: Elenco e collocazione degli elaborati tecnici relativi all'opera nel proprio contesto</b>			<b>pag. <a href="#">95</a></b>
<b>ELENCO ALLEGATI</b>			<b>pag. <a href="#">96</a></b>
<b>QUADRO RIEPILOGATIVO INERENTE GLI OBBLIGHI DI TRASMISSIONE</b>			<b>pag. <a href="#">96</a></b>

Perugia, 19/06/2023

Firma

Geom. Andrea Farnelli